

ΕΠΙΛΕΓΜΕΝΟΙ ΠΡΟΟΡΙΣΜΟΙ

# ΑΜΠΕΛΑΚΙΩΤΙΣΣΑ ΟΡΕΙΝΗ ΝΑΥΠΑΚΤΙΑ

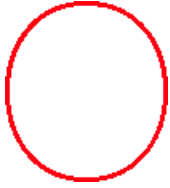
Μέσα στις ανατολικές ελατοσκέπαστες πλαγιές του Αϊ-Λιά λειτουργεί από τον Ιούλιο του 2001 το Πανδοχείο "Δρυάδες". Σε υψόμετρο 900 περίπου μ.- πάνω από το χωριό Αμπελακιώτισσα- παρέχει στον επισκέπτη το προνόμιο μιας θέας μοναδικής προς το Φαράγγι του Κάκαβου και τις αντικρινές κορφές.



ΟΡΕΙΝΗ ΝΑΥΠΑΚΤΙΑ - ΝΟΜΟΣ ΑΙΤΩΛΟΑΚΑΡΝΑΝΙΑΣ



ΚΕΙΜΕΝΟ: ΘΕΟΦΙΛΟΣ Δ. ΜΠΑΣΓΙΟΥΡΑΚΗΣ  
ΦΩΤΟΓΡΑΦΙΕΣ: ΑΝΝΑ Α. ΚΑΛΑΪΤΖΗ



φίλος μας ο Κυριάκος, δικηγόρος απ' το Βόλο, είναι - εκτός από φίλος καρδιάς - και ένας άτυπος ταξιδιωτικός μας σύμβουλος, ένας ζωντανός υπολογιστής, που στο πρώτο πάτημα του πλήκτρου (εννοώ στην πρώτη ερώτηση) δίνει πληροφορίες με ταχύτητα εκτυπωτή για βουνά, μονοπάτια, υψόμετρα, λίμνες, ποτάμια, φαράγγια (η ειδικότητά του), νησιά και βραχονησίδες, διαδρομές, αποστάσεις, ωραία σημεία - γνωστά και άγνωστα - σ' όλη τη χώρα. Πολλές φορές ως τώρα έχουμε ιδροκοπήσει αγκομαχώντας πίσω του, τα κριτήρια όμως και οι υποδείξεις του, μετά από τόσα τεστ, είναι πια υπεράνω αμφισβήτησης - Αποφασιστικός και παρορμητικός, δεν υποχωρεί σε κόπους και θυσίες, όταν βρεθεί μπροστά σε πρόκληση. Το πιο σημαντικό όμως είναι, ότι το στυλ του είναι μεταδοτικό και στους φίλους του. Ίσως γιατί, ως δικηγόρος, γνωρίζει άριστα τη δύναμη της πειθούς και την τέχνη τού να πείθει...

### ΑΜΠΕΛΑΚΙΩΤΙΣΣΑ, ΠΡΩΤΗ ΕΠΑΦΗ

**-Και** γιατί δεν πάτε μια βόλτα ως την ορεινή Ναυπακτία; ρωτάει με το πιο φυσικό του ύφος ο Κυριάκος. Ξέρω έναν τόπο, που είναι σαν να φτιάχτηκε για σας. Δάση με έλατα, φαράγγια, ατέλειωτες βουνοκορφές. Το κυριότερο είναι, ότι ελάχιστοι τον έχουν ανακαλύψει μέχρι τώρα. (Τί το ήθελε αυτό το τελευταίο;)

-Και πώς λέγεται Κυριάκο αυτός ο άγνωστος προορισμός;

**-Αμπελακιώτισσα.**

Δυο μέρες τώρα τριγυρνάμε μαζί του ασταμάτητα στην ορεινή Ευρυτανία, με το αυτοκίνητο ή με τα πόδια. Και ξαφνικά ο Κυριάκος, τη στιγμή ακριβώς της αναχώρησής μας για Θεσσαλονίκη, ρίχνει σαν βόμβα την ιδέα για ορεινή Ναυπακτία.

-Υπάρχει κάποιο κατάλυμα, κάποιος ξενώνας; ρωτάει η Άννα.

-Να σου πω, λέει ο Κυριάκος και κομπιάζει. Ένα χρόνο πριν που πρωτοπήγα, κάποιος έφτιαχνε εκεί έναν ξενώνα. Λογικά τώρα πρέπει να χει τελειώσει.

-Ξέρεις το όνομα του ιδιοκτήτη; Το τηλεφώνω του; τον ρωτάω.

-Ήταν ένας τύπος φανταστικός, δεν μου έδωσε τηλέφωνο κι ούτε θυμάμαι το όνομά του. Είχα μόλις διασχίσει το **Φαράγγι του Κάκαβου** (το όνομα του φαραγγιού δεν το είχε ο φίλος μας ξεχάσει) και μόλις με είδε έτσι καταϊδρωμένο, παράτησε τις δουλειές, μου πρόσφερε κρύο βουνίσιο νερό και μοιράστηκε μαζί μου ζυμωτό ψωμί, τυρί ντόπιο, ντομάτα απ' το χωριό κι ένα σίπουρο αξέχαστο. (σημ. ποτέ Βολιώτης δεν ξεχνάει ένα καλό τσίπουρο). Ύστερα καθίσαμε μπροστά σε μια θέα εκπληκτική κι αρχίσα-

με τις ιστορίες. Μου μίλησε για τα σχέδιά του να φέρει με τον ξενώνα κόσμο στο χωριό, ενθουσιάστηκε, του μίλησα για σας και για το περιοδικό σας κι έφυγα όταν έπεσε η νύχτα. Πέρασα ώρες αξέχαστες σ' εκείνη εκεί την ερημιά, πρέπει να πάτε, δεν θα το μετανιώσετε. Κοιτάω την Άννα, με κοιτάει κι αυτή με πρόσωπο που λάμπει (νέες περιπέτειες γαρ στον ορίζοντα), τηλεφωνούμε στο γραφείο, διαμαρτύρονται, μας περνάνε για τρελλούς, ανοίγουμε χάρτες, εντοπίζουμε την Αμπελακιώτισσα (μια δρασκελιά είναι στην ευθεία από το Καρπενήσι) και, κάποια στιγμή, αντί για Θεσσαλονίκη στρίβουμε για Ναύπακτο.

-Περάστε απ' τον Προουσό, επιμένει ο Κυριάκος. Είναι πιο μακρινή η διαδρομή (στην πραγματικότητα ήταν τριπλάσια) αλλά θα σας μείνει αξέχαστη.

Και ήταν πράγματι αξέχαστη: Μοναστήρι Προουσού, θεαματικό και φημισμένο, με εκατοντάδες προσκυνητές και αυτοκίνητα, ρέματα, χαράδρες, δρόμοι που μετά βίας χωράνε δυο ποδήλατα, διαδρομές με μέση ωριαία ταχύτητα 30 χιλιομέτρων, διασχίσεις αυχένων με υψόμετρα πάνω από 1000 μέτρα, απέραντα ελατοδάση και ύστερα πάλι κάμπος, Λίμνη Τριχωνίδα, ξέστη αφόρητη, ποταμός Εύηνος, επιπέδους θαλασσινό αεράκι, Ναύπακτος, ο κόσμος κολυμπάει κι εμείς συνεχίζουμε, πάλι βουνό, πάλι στροφές, πάλι όλη η πιθανή και απίθανη ποικιλία του Ελληνικού τοπίου έχει περάσει από τα μάτια μας. Αργά το απόγευμα φτάνουμε στην **Άνω Χώρα**.

-Αυτό ήταν, λέει χαρούμενα η Άννα, 15 χιλιόμετρα έμειναν ακόμη.

15 ασφάλτινα χιλιόμετρα (χώρα είχε συναντήσει ο Κυριάκος) όλο στροφές, η μεγαλύτερη ευθεία δεν ξεπερνάει τα 50 μέτρα. Στενός και



## Άλλοτε με γυμνές και δασωμένες και άλλοτε με ήπιες και απόκρημνες πλαγιές- το Φαράγγι του Κάκαβου προσφέρει μεγάλες συγκινήσεις σε κάθε πεζοπόρο και φυσιολάτρη.

επικίνδυνος, κόβει ο δρόμος το βουνό σαν τεράστια χαρακιά, από κάτω είν' ο γκρεμός - το φαράγγι του φίλου μας - και απέναντι η Αμπελακιώτισσα, σκαρφαλωμένη στην πλαγιά της.

*-Κάποιοι, κάποτε, πρέπει να τους κυνήγησαν πολύ τους πρώτους οικιστές, λέω στην Άννα. Δεν εξηγείται αλλιώς αυτή η απομάκρυνση του χωριού από τον κόσμο.*

Μικρό χωριό, το διασχίζει ένας και μοναδικός στενόδρομος, πάνω από τα τελευταία σπίτια απλώνεται ένα σκούρο χρώμα συμπαγές - το ελατόδασος - και πιο ψηλά ακόμα γυμνές ορθοπλαγιές. Θυμάμαι τα λόγια του Κυριάκου: "Ο Ξενώνας είναι πάνω απ' το χωριό, στην ερημιά, σχεδόν μέσα στο δάσος". Έχει δίκιο ο φίλος μας αλλά μόνον κατά το ήμισυ. Ο Ξενώνας είναι μεν στο δάσος αλλά μόνον ερημιά δεν έχει γύρω του. Παντού υπάρχουν παρακαρισμένα αυτοκίνητα. Φαίνεται πως πολλοί είν' αυτοί που παρατείνουν τις διακοπές

του 15αύγουστου. Στο μικρό χώρο του εστιατορίου όλα τα τραπέζια είναι πιασμένα, ευτυχώς στον υπαίθριο χώρο υπάρχουν μερικά ελεύθερα.

*-Και τώρα τί κάνουμε; λέει με απογοήτευση η Άννα.*

*-Αρχικά βρίσκουμε τον ιδιοκτήτη και του ζητάμε εκείνο το περίφημο τσίπουρο. Ύστερα βλέπουμε.*

Ψηλός και γυμνασμένος, με γκριζα μαλλιά ατημέλητα, με βήμα ανάλαφρο και ήρεμες κινήσεις, χωρίς ίχνος άγχους παρά την κοσμοσυρροή, ο **Παναγιώτης Κανέλλος** εντοπίζει αμέσως την παρουσία των νέων του πελατών και έρχεται να τους καλωσορίσει.

*-Από τη Θεσσαλονίκη; ρωτάει έκπληκτος. Και πώς με βρήκατε εδώ πάνω βρε παιδιά;*

*-Κάποιες φήμες λένε, πως έχεις καλό τσίπουρο, τσιρί ντόπιο και ζυμωτό ψωμί. Είναι αλήθεια; Ο φίλος μας περνάει από έκπληξη σε έκπληξη.*





**Το εξωτερικό περιβάλλον του Πανδοχείου "Δρυάδες" είναι ένας χώρος γαλήνης και ξεκούρασης- με εικόνες ασύλληπτης ομορφιάς ολόγυρά του. Ακριβώς από κάτω είναι τα τέσσερα πετρόχτιστα ανεξάρτητα δωμάτια- ενώ στα βόρεια δεσπόζει η περίφημη κορυφή της Τσεκούρας.**

*-Ένα χρόνο πριν, όταν ακόμα ήσουνα γιαλί, ένας κουρασμένος πεζοπόρος έφτασε ως εδώ και γέυτηκε το ούζο, το τυρί και το ψωμί σου.*

*Σκέφτεται για λίγο ο Παναγιώτης κι ύστερα:*

*-Ναι, τον θυμάμαι, πώς θα μπορούσα να τον ξεχάσω; Ωραίος τύπος αλλά θεοπάλαβος, ο κόσμος δροσιζότανε στις θάλασσες κι αυτός ιδροκοπούσε με τις ώρες μέσα στο Φαράγγι του Κάκαβου.*

*-Κι αυτός θεοπάλαβος σε θεωρεί, που άφησες τον κάμπο κι ήρθες να χτίσεις ξενώνα στο βουνό. Συμφωνούσε όμως κι αυτός, πως είσαι ωραίος τύπος.*

*Φεύγει ο Παναγιώτης και επιστρέφει μετά από λίγο με τσίπουρο και μεζεδάκια.*

*-Συγχωρέστε με, που δεν μπορώ να μείνω άλλο μαζί σας. Θα τα ξαναπούμε αργότερα.*

*Ο ήλιος έχει χαθεί από ώρα πίσω απ' τις κορφές των έλαπων, η μέρα πλησιάζει προς το τέλος της. Οι σκιές μακραίνουν, το φως παραμένει για λίγο ακόμα πάνω στις αντικρινές*

*βουνοκορφές κι ύστερα χάνεται. Ένα ψυχρό βοριαδάκι αρχίζει να φουσάει απ' το βουνό, εδώ στα 900 μ. τίποτε δεν θυμίζει το θερμό Ελληνικό καλοκαίρι. Λίγη ώρα αργότερα μόνον με μπουφάν μπορούμε να μείνουμε έξω και ν' απολαύσουμε τη νύχτα.*

*Σιγά-σιγά οι παρέες αραιώνουν το "Πανδοχείο Δρυάδες" γαληνεύει. Εμφανίζεται ο Παναγιώτης μ' ένα ποτήρι τσίπουρο στο χέρι.*

*-Τώρα μπορώ να καθίσω και να πιω λίγο μαζί σας. Τι λέω όμως; Εσείς θάστε κουρασμένοι. Ελάτε λοιπόν να σας δείξω το δωμάτιό σας και τα λέμε το πρωί.*

## **ΠΑΝΔΟΧΕΙΟ ΔΡΥΑΔΕΣ ΚΑΙ ΑΜΠΕΛΑΚΙΩΤΙΣΣΑ**

**Αξίζει** κάποιος να παραμένει στο κρεβάτι, όταν ο πρωινός ήλιος μπαίνει από τα τζάμια κι από την μπαλκονόπορτα το δροσερό αεράκι του βουνού; Κι

όταν γύρω του η Φύση έχει ξυπνήσει από ώρα; Θάταν αδύνατον σ' αυτό το κάλεσμα ν' αντισταθούμε περισσότερο. Βγαίνουμε αμέσως στο μπαλκόνι και θυμόμαστε τα λόγια του Κυριάκου: "Η θέα είναι εκπληκτική, θα σας μαγέψει".

Βουνοκορφές η μια δίπλα στην άλλη, το βαθυπράσινο του έλατου συναντάει το γαλάζιο του ουρανού, πλαγιές ήπιες κι άλλες απόκρημνες, πλατάνια στις ρεματιές και δέντρα οπωροφόρα, πεζούλες με ξερολιθιές και χωραφάκια κι ανάμεσά τους ξεχωρίζει το Φαράγγι του Κάκκιαβου, με τις ορθοπλαγιές και τους γκρεμούς του. Λίγο πιο χαμηλά απ' το μπαλκόνι μας φωτίζει ο ήλιος τις κόκκινες στέγες από την εκκλησία και τα σπιτάκια του χωριού. Εικόνα ειρηνική και ανθρώπινη, ποιος δεν θα θελε να ξεκινάει τη μέρα του με τέτοιες παραστάσεις!

Στη μικρή κουζίνα του δωματίου μας ο πρώτος πρωινός καφές μοσχοβολάει ευχάριστα, μας συντροφεύει για αρκετή ώρα στο μπαλκόνι.

Τέσσερα ανεξάρτητα πέτρινα σπιτάκια έχει φτιάξει ο Παναγιώτης κι έδωσε στο καθένα όνομα διαφορετικό για να ξεχωρίζουν. Το πρώτο, το δικό μας, είναι η "Ερατώ" και ακολουθούν η "Ευρυδίκη", η "Τιθορέα" και η "Αμπελος". Δυο δωμάτια ακόμη υπάρχουν στον άνω όροφο του κεντρικού κτιρίου. Ξύλο και πέτρα εναλλάσσονται αρμονικά, επίπλωση και εξοπλισμός έχουν επιλεγεί με κριτήρια καλαισθησίας και ποιότητας. Η μόνη παρατήρηση αφορά στο μπάνιο που, ενώ ο συνολικός του χώρος είναι επαρκής, οι διαστάσεις του ντους θα πρεπε να ήταν λίγο μεγαλύτερες. Τα μπαλκόνια είναι υπέροχα. Όλα είναι πλακόστρωτα, ευρύχωρα, ανεξάρτητα το ένα από το άλλο και με θέα μαγευτική. Μεγάλα υπόστεγα από ξύλο έλατου τα προφυλάσσουν απ' τη βροχή, το προστατευτικό κιγκλίδωμα είναι από ξύλο κέδρου που εξακολουθεί να ευωδιάζει. Όλα είναι φτιαγμένα απ' τα χέρια του Παναγιώτη, λιτά και αφτειασίδωτα, με μόνο εργαλείο το τσεκούρι.

**Αυθεντικό χωριό της ορεινής Ναυπακτίας η Αμπελακιώτισσα είναι χτισμένη σε υψόμετρο 900 περίπου μέτρων στις κατάφυτες πλαγιές του Αϊ-Λιά. Ολόγυρα προστατεύεται από ελατοσκέπαστα βουνά- με μόνη εξαίρεση την χαρακτηριστική βραχώδη κόψη της Τσεκούρας- σημείο αναφοράς για το χωριό.**







**Χάρη στον εξαιρετικό προσανατολισμό του Πανδοχείου- το φως μπαίνει ανεμπόδιστα από την πόρτα και τα μεγάλα παράθυρα στον χώρο πρωινού και εστίασης.**

**Άριστα συνδυασμένα η πέτρα και το ξύλο- χωρίς υπερβολές- χαρίζουν στα δωμάτια μια όψη χαρούμενη και καλαίσθητη.**

*-Κάποια ξύλα τα πέρασα απ' τον τόρνο και τα γυάλισα. Έτσι όπως τα είδα, μου φάνηκαν πολύ ξένα για τον τόπο και πολύ αταίριαστα με μένα. Τσεκούρι λοιπόν, να θυμάμαι και το πελέκημα.*

Ζητάμε από τον Παναγιώτη να μας δώσει κάποιες πληροφορίες για το χωριό του, για τον τόπο του. Φέρνει και μας χαρίζει ένα ολόκληρο βιβλίο, που ξεπερνάει τις 300 σελίδες. Είναι γραμμένο από τον **Κ.Α. Παπαδημητρίου**, δάσκαλο και ιστορικό συγγραφέα από την Αμπελακιώτισσα. Είναι ένα τεράστιο υλικό με στοιχεία ιστορικά, γεωφυσικά, λαογραφικά, δημογραφικά, ήθη και έθιμα, ασχολίες των κατοίκων, ντόπιο λεξιλόγιο και ιδιωματικές εκφράσεις.

Η Αμπελακιώτισσα λοιπόν είναι ένα από τα αρχαιότερα χωριά της ΒΑ Ναυπακτίας, χτισμένη στις ελατοσκέπαστες ανατολικές πλαγιές του **Αη-Διά**. Απέναντί της υψώνονται οι όγκοι της **Τσεκούρας** και της **Παναγιάς**, ένα σύμπλεγμα πολυδαίδαλο, τραχύ, με στεγνούς

βράχους και δασωμένες ρεματιές, πριονωτές ράχες και κυματερά κορφοβούνια, πλαγιές πνιγμένες στο έλατο, στο πλατάνι και τον κέδρο. Χτισμένη σε υψόμετρο 900 περίπου μ. η Αμπελακιώτισσα, ανήκει στα ορεινά χωριά της Ναυπακτίας, που είναι γενικώς γνωστά ως **Κράβαρα**. Υπάρχουν διάφορες εκδοχές για την προέλευση αυτής της ονομασίας. Σύμφωνα με την πιθανότερη η λέξη Κράβαρα είναι σλαβική και σημαίνει βοϊδολίβαδο. Σλαβική ήταν και η ονομασία **Κοζίτσα** - η παλιότερη της Αμπελακιώτισσας - που σήμαινε γιδότοπο. Τη νέα του ονομασία πήρε το χωριό με το Διάταγμα της 12 Μαρτίου 1928.

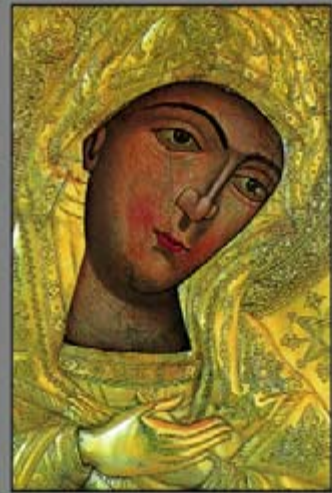
Για την πρώτη κατοίκηση της Αμπελακιώτισσας δεν υπάρχουν ιστορικά στοιχεία και μόνον κάποια ευρήματα σε αρχαίους τάφους οδηγούν στο συμπέρασμα ότι κατοικήθηκε στην αρχαιότητα. Η ευρύτερη όμως περιφέρεια της Αιτωλίας είναι ιστορικά εξακριβωμένο, ότι κατοικήθηκε από παλιά, αφού οι Αιτωλοί πήραν μέρος με 40 καράβια στον Τρωϊκό Πόλεμο







Η "Χαριτόβρυτος δεξιά χείρ" του Αγίου Ιερομάρτυρος Πολυκάρπου Επισκόπου Σμύρνης στην Ιερά Μονή Παναγίας Αμπελακιώτισσας Ναυπακτίας.



Λεπτομέρεια από την θαυματουργή εικόνα της Παναγίας Αμπελακιώτισσας στο ομώνυμο Μοναστήρι.

Μέσα σε μια εξάισια φύση- στις κατάφυτες πλαγιές του Αϊ-Λιά- δεσπόζει το φημισμένο Μοναστήρι της Παναγίας Αμπελακιώτισσας. Χτισμένο μετά το 1455- οφείλει την ονομασία του στην εικόνα της Παναγίας- που διασώθηκε από την μανία των τούρκων στο χωριό Αμπελάκια της Θεσσαλίας και- κατά την παράδοση- βρέθηκε μετά από θαύμα στην περιοχή. Η Ιερά Μονή προσελκύει χιλιάδες πιστούς όλο το χρόνο.







Εξωτερική θύρα του  
Καθολικού της Ιεράς Μονής  
Παναγίας Αμπελακιώτισσας  
με εμφανή τα ίχνη που  
άφησε ο χρόνος



και ο Όμηρος εκθείασε την ανδρεία του βασιλιά τους Θόα. Στη συνέχεια η Αιτωλία αναφέρεται στην κάθοδο των Δωριέων, στον Πελοποννησιακό Πόλεμο και στα χρόνια των Μακεδόνων. Κατά τους Βυζαντινούς χρόνους η Αιτωλία αποτελεί επαρχία του Βυζαντίου. Για περίοδο τριών περίπου αιώνων (780 - 1067 μ.Χ) στην περιοχή εγκαταστάθηκαν Σλάβοι, που αργότερα αφομοιώθηκαν από τον ντόπιο πληθυσμό και εξελληνίστηκαν. Έρχονται τα χρόνια της τουρκοκρατίας, η Ναυπακτία καταλαμβάνεται από τους τούρκους το 1463 και τον Αύγουστο του 1499 πέφτει το κάστρο της Ναυπάκτου. Έκτοτε η περιοχή της Ναυπακτίας και της Αμπελακιώτισσας ακολουθούν την κοινή μοίρα όλων των Ελλήνων με αγώνες και θυσίες στα Ορλωφικά (1770), στην Επανάσταση του '21 και στους πολέμους του 1912-13 και 1940. Σήμερα η Αμπελακιώτισσα συνεχίζει τη ζωή της με 30 περίπου μόνιμους κατοίκους ενώ στα χρόνια του μεσοπολέμου ξεπερνούσε τους 600. Το καλοκαίρι όμως καθώς και στις αργίες, η Αμπελακιώτισσα ζωντανεύει. Πολλοί Αμπελακιώτες που ζουν σε αστικά κέντρα επανέρχονται για να χαρούν, παροδικά έστω, το θαυμάσιο κλίμα και τη φύση του χωριού τους. Ήδη δε, από τον Ιούλιο του 2001, το **Πανδοχείο "Αρναάδες"** αρχίζει να λειτουργεί ως πόλος έλξης για κάθε άνθρωπο της πόλης, που ονειρεύεται να ζήσει κάποιες μέρες με γαλήνη και απλότητα σ' ένα εξάισιο βουνίσιο περιβάλλον.

Πίνουμε τον δεύτερο καφέ μας με συντροφιά τον Παναγιώτη και δυο ζευγαριών από Αθήνα. Μετά από τρεις συναρπαστικές μέρες στην Αμπελακιώτισσα, σκέφτονται με τρόπο την προοπτική της επανόδοι στην Αθήνα. Το ίδιο σκεφτόμαστε κι εμείς, αν και σε μικρότερο βαθμό.

Ο Παναγιώτης αφιρνδιάζεται με την απόφασή μας ν' αναχωρήσουμε νωρίς το μεσημέρι.

*-Μα τώρα που φεύγει ο κόσμος κι έχω επιτέλους λίγο χρόνο ελεύθερο, σκεφτόσατε ν' αναχωρήσετε; Πότε θα διασχίσουμε το Φαράγγι; Πότε θ' ανεβούμε στην Τσεκούρα;*

Είναι αλήθεια ότι η κόψη της Τσεκούρας, έχει εξάψει την επιθυμία μας να την γνωρίσουμε από κοντά. Και βέβαια το φαράγγι του Κάκαβου δεν παύει να είναι ένας από τους βασικούς μας στόχους.

*-Την επόμενη φορά Παναγιώτη, που θα χουμε περισσότερο χρόνο, θα περάσουμε τον Κάκαβο και θ' ανεβούμε στην Τσεκούρα.*

Κουνάει περιλυπα το κεφάλι του: *"Ποιός ξέρει πότε θάναη η επόμενη φορά. Εγώ πάντως, όποτε και νάναη, θα σας περιμένω"*.

Τον αποχαιρετάμε, έτσι όπως αποχωριζόμαστε φίλους παλιούς και καρδιακούς. Ο **Παναγιώτης Κανέλλος** ανήκει σ' αυτή τη σπάνια κατηγορία ανθρώπων, που χωρίς να κάνουν τίποτε το ιδιαίτερο ή εξεζητημένο, σε κατακτούν με την απλότητα και την ανεπιτήδευτη φιλικότητά τους.

Λίγο πριν από το μεσημέρι εγκαταλείπουμε τη μακαριότητα και τη θέα των βουνών και ανηφορίζουμε από τον ξενώνα με βόρεια κατεύθυνση. Μπαίνουμε μέσα στο ελατόδασος του Αη-Λιά, σ' έναν χωματόδρομο, που άλλοτε είναι τραχύς και δύσβατος και άλλοτε ήπιος και φιλικός. Είμαστε αποφασισμένοι τη φορά αυτή να "κόψουμε δρόμο", να ανακαλύψουμε αυτή την πολυδαίδαλη διαδρομή, που διασχίζει ένα τμήμα της ορεινής Αιτωλοακαρνανίας, συνεχίζει στην ορεινή Ευρυτανία και καταλήγει στον Άγιο Νικόλαο, μερικά χιλιόμετρα έξω από το Καρπενήσι προς Λαμία.

Ανηφορίζουμε σε αυχένες με μεγάλα υψόμετρα, κατηφορίζουμε και περνάμε δίπλα από το νέο φράγμα του Εύηνου, συναντάμε διαδοχικά τα χωριά **Περδικόβρυση**, **Κλεπά** (κάπου εκεί χανόμαστε αναίτια κι ύστερα ξαναβρίσκουμε το δρόμο), **Αράχοβα** (εδώ μένουμε σχεδόν από βενζίνη και αγοράζουμε από ιδιώτη ακριβότερη), **Δομνίστα** (οι στροφές είναι πάντα αναριθμητες και ατελειώτες), **Κρίκελλο** και κάποτε, μετά από σχεδόν 4 ώρες, φτάνουμε στον **Άγιο Νικόλαο**. Δρόμος για Λαμία, Εθνική Οδός, οι στροφές τελειώνουν, μα ταυτόχρονα έχει χαθεί κι η μαγεία των βουνών...

## ΕΝΑ ΜΗΝΑ ΜΕΤΑ

**-Το** λέτε σοβαρά; ρωτάει για άλλη μια φορά ο Παναγιώτης στο τηλέφωνο.

*-Ναι φίλε μου, σε δυο μέρες θα τσουγκρίζουμε τα ποτήρια μας στον τόπο σου.*

Νέες διαδρομές, νέες εικόνες σ' αυτή την ποικιλόμορφη Ελλάδα. Γιάννενα, Άρτα, Αμφιλοχία, λίμνες συνεχόμενες (Αμβρακία, Οζερός, Λυσιμάχεια), Αργίνο, Μεσολόγγι, (κάμπος ζέστη και κίνηση), Ναύπακτος (στροφές, βουνά, καθαρός αέρας, ηρεμία), Αμπελακιώτισσα. Απόγευμα και πάλι, η μέρα έχει μικρύνει αισθητά, την ώρα αυτή ο ήλιος φωτίζει μόνον την Τσεκούρα και τις απέναντι κορφές. Γαλήνη επικρατεί στο Πανδοχείο. Πού είναι η κοσμοσυρροή της προηγούμενηςφοράς; Καθημερινή όπως είναι, φαίνεται πως είμαστε οι μοναδικοί προνομούχοι. Μια εξάισια μυρωδιά, απροσδιόριστη, ξεφεύγει απ' την κουζίνα και φτάνει ως εμάς, πριν μπούμε ακόμα στο



**Ένα τμήμα του θαυμάσιου χώρου εστίασης- όπου πέτρα και ξύλο συνυπάρχουν αρμονικά. Ήδη από τα τέλη του Σεπτέμβρη το τζάκι τα βράδια είναι απαραίτητο.**

εσωτερικό.

*-Τί καλό ετοιμάζεις φιλε μου και μοσχοβολάει έτσι;*

Μας βλέπει ο Παναγιώτης ξαφνικά μπροστά του κι έρχεται να μας αγκαλιάσει.

*-Ακόμα τίποτε το ιδιαίτερο, ψήνω λίγο ψωμάκι φρέσκο για το βράδυ.*

*-Εγώ δεν θέλω τίποτε άλλο, λέει η Άννα. Μου αρκεί το ψωμί σου, ντομάτα και τυρί.*

*-Το βράδυ θ' αλλάξεις γνώμη, λέει μ' ένα μυστηριώδες χαμόγελο ο Παναγιώτης.*

*Ωστόσο ελάτε τώρα να σας ετοιμάσω κάτι πρόχειρο και αμέσως μετά καλό είναι να ξαποστάσετε λιγάκι. Η "ΕΡΑΤΩ" είναι στορωμένη και σας περιμένει.*

Άψογο πάντα το δωμάτιό μας, το ξαναβρίσκουμε μετά από ένα μήνα με χαρά. Βγαίνουμε για λίγο στο μπαλκόνι, απέναντι στο υπερθέαμα των κορυφών και φαραγγιών, που από την πρώτη μέρα τόσο μας γοήτηψε. Ύστερα, χαλαρωμένοι, αφηνόμεστε στην αγκαλιά του Μορφέα...

*-Τί ώρα είναι; ακούγεται ξαφνικά η φωνή της Άννας.*

Ανοίγω τα μάτια μου, ανάβω το φως, εννιά η ώρα. Έξω έχει πέσει το σκοτάδι, διακρίνονται μόνον οι σκούροι όγκοι των βουνών. Ένα ψυχρό βοριαδάκι κατεβαίνει απ' την Τσεκούρα, στο μπαλκόνι είναι αδύνατο να μείνει κανείς χωρίς μπουφάν. Στον κάμπο είναι ακόμα καλοκαίρι, μα εδώ στην Αμπελακιώτισσα έχουμε ήδη μπει σε άλλη εποχή. Ανεβαίνουμε τα πέτρινα σκαλοπάτια που οδηγούν στο εστιατόριο. Έξω από την κουζίνα υψώνεται καπνός, πλησιάζουμε, μια όμορφη θράκα είναι κιόλας έτοιμη να υποδεχτεί, άγνωστο τι. Στο άνοιγμα της πόρτας προβάλλει ο Παναγιώτης κρατώντας μια τεράστια σχάρα. Πάνω της είναι τοποθετημένα με τάξη μια ντουζίνα ωραία μελανούρια.

*-Εδώ πάνω μελανούρια; του λέω έκπληκτος. Πίστενα πως στα κάρβουνα θα έψηνες μπριζόλες.*

*-Είναι ολόφρεσκα, τα πήρα το πρωί από τη*



Ναύπακτο ειδικά για σας. Όσπον όμως να γίνον, πάμε δίπλα σε μια άλλη φωτιά να ζεσταθούμε, εδώ, έτσι όπως είναι ανοιχτά, θα μας φάει ο Βοριάς.

Το τζάκι στο εστιατόριο είναι ήδη αναμμένο, η παρουσία του γίνεται δεκτή με ευχαρίστηση. Λίγο αργότερα εγκαταλείπουμε με ομόφωνη απόφαση το τζάκι, βρίσκουμε ένα απάνεμο σημείο και καθόμαστε στο ύπαιθρο. Ψάχνει ο φως και και βρίζει ένα ξεχασμένο λευκό κρασί από τα κορυφαία του Μακεδονικού Αμπελώνα. Το ανοίγει και μια καινούργια ευωδιά γεμίζει το τραπέζι μας. Οι τρεις μας μόνον, με τη νύχτα ολόγυρά μας, μένουμε καθισμένοι ως αργά απολαμβάνοντας μελανούρια κρασί και κουβερτούλα.

**Ένα τμήμα απ' το περίφημο λιθόστρωτο καλντερίμι του Φαραγγιού του Κάκαβου. Ο Παναγιώτης είναι έτοιμος να εισχωρήσει στο εκπληκτικό δάσος των έλατων και κέδρων- στα βήματα των προγόνων του- που αιώνες τώρα διακινούνται σ' αυτό το καλντερίμι.**

## ΤΟ ΦΑΡΑΓΓΙ ΤΟΥ ΚΑΚΑΒΟΥ

**-Δεν** νομίζω, ότι θα χρειαστούμε περισσότερα, λέει πρωί-πρωί ο Παναγιώτης. Πήρα μαζί μου ντομάτες απ' τον κήπο, μπόλικο τυρί κι ένα καρβέλι απ' το ψωμί που έφτιαξα χθες το απόγευμα. Νερό θα βρούμε στο φαράγγι.

Στις παρυφές της Άνω Χώρας μια μεγάλη πινακίδα καλλιτεχνικά σχεδιασμένη μας πληροφορεί για το σημείο εκκίνησης και την πορεία του φαραγγιού. Ξεκινάμε από υψηλό μετρο λίγο παραπάνω από τα 1000 μ. και μπαίνουμε αμέσως σ' ένα κατηφορικό μονοπάτι αρκετά καλά σηματοδοτημένο. Μια υπέροχη βλάστηση μας περιβάλλει με άφθονα έλατα, καστανιές και κέδρα, που σε αντίθεση με τους φουντωτούς θάμνους, που συναντάμε στα βουνά της Βορείου Ελλάδος, εδώ έχουν κορμούς απόλυτα ευθυτενείς, που το ύψος τους ξεπερνάει και τα 8 μέτρα!

Ενώ αρχικά το μονοπάτι έδειχνε περιποιημένο, στη συνέχεια αρκετά σημεία, εμφανίζουν προχειρότητα στη διάνοξη ή κακή συντήρηση. Το επισημαίνω στον Παναγιώτη, που χωρίς σχόλια, κουνάει το κεφάλι του. Μισή σχεδόν ώρα αργότερα, με κάποιες στάσεις για φωτογραφίσεις, φτάνουμε σ' ένα ειδυλλιακό ξέφωτο. Πολλά αγαθά έχει συγκεντρώσει εδώ η Φύση. Νοστιμώτατα κίτρινα κορόμηλα, μαύρα σταφύλια, καρύδια, ένα εγκαταλειμμένο παλιό καλυβάκι με

θαυμάσια ξερολιθιά και άφθονη μυρωδάτη ρίγανη. Είναι αδύνατον τέτοια εποχή να συναντήσει κανείς ρίγανη στη Βόρειο Ελλάδα. Κάτω ακριβώς από το ξέφωτο, σε υψόμετρο 750 περίπου μέτρων, σχηματίζεται μια μικρή κοιτή χειμάρρου με λιγοστό νεράκι. Είναι ένα από αυτά τα δευτερεύοντα ρέματα που καταλήγουν στον **Κότσαλο**, το κεντρικό ποτάμι που διασχίζει το φαράγγι.

Περνάμε στην αντικρινή όχθη. Το μονοπάτι είναι άριστο, χαραγμένο και πατημένο αιώνες τώρα από ανθρώπους και υποζύγια, που διακινούνται ανάμεσα στην Άνω Χώρα και την Αμπελακιώτισσα. Σε μεγάλα τμήματα του μονοπατιού τα απόκρημνα πρανή υποστηρίζονται από ντουβάρια (μάντρες) καμωμένα με

ξερολιθιά εξαιρετικής κατασκευής και αντοχής στο πέρασμα του χρόνου. Η φύση εξάλλου έχει περιβάλλει το μονοπάτι μ' ένα δάσος μεγάλειώδες, με κυριότερα δέντρα υπεραιώνόβιες καστανιές, έλατα και κέδρα. Το έδαφος είναι κατάσπαρτο με τεράστιες συγκεντρώσεις ρίγανης άριστης ποιότητας. Για αρκετή ώρα μαζεύουμε με ζήλο, προσέχοντας παράλληλα να μην την ξεριζώνουμε. Μια διαπεραστική σριγγιά φωνή, σπάει ξαφνικά την ηρεμία του δάσους.

**-Νυφίτσα**, λέει μονολεκτικά ο Παναγιώτης και συνεχίζει. Κι ενώ όλοι απολαμβάνουμε την υπέροχη αυτή διαδρομή, το μονοπάτι ξαφνικά σταματάει, φτάνει σε αδιέξοδο.

**-Είναι αδύνατον**, λέει ο Παναγιώτης. *Κάπου μας ξέφυγε η σήμανση.*

Μετά από μερικά λεπτά την εντοπίζουμε. Μας οδηγεί σε μια δασομένη πλαγιά με απότομα πρανή, όπου απαιτείται εμπειρία ιχνηλάτου για να συνεχίσει κανείς ν' ακολουθεί το μονοπάτι. Αρχίζουμε να κατεβαίνουμε από όποιο σημείο θεωρεί ο καθένας ασφαλέστερο, το έδαφος πολύ συχνά είναι σαθρό και απαιτεί ιδιαίτερη προσοχή. Μας παίρνει παραπάνω από ένα δεκάλεπτο για να ξαναβρεθούμε στην θαυμάσια χάραξη και την τοιχοποιία των παλιών μαστόρων. Δεν μπορώ ν' αποφύγω κάποιες συγκρίσεις ανάμεσα στους παλιούς και τους συγχρόνους. Μήπως αυτοί που ανέλαβαν τη διάνοξη, την σηματοδότηση και τελικά την αξιοποίηση του Φαραγγιού του Κάκαβου θα έπρεπε έστω και τώρα να επανορθώσουν κά-







ποιες κακοτεχνίες ;

Ήδη όμως για άλλη μια φορά η φύση του φα-  
ραγγιού μας αποζημιώνει. Ένας νέος ήχος  
φτάνει ως τα αυτιά μας. Είναι ο ήχος του νερού  
που κυλάει στην κεντρική κοίτη του Κότσαλου,  
με πολύ αξιόλογη ροή για την εποχή. Η βλά-  
στηση οργιάζει, το μονοπάτι πάνω από την κοι-  
τη γίνεται ανηφορικό και πετρώδες, εξακολου-  
θεί όμως να είναι φαρδύ και ασφαλέστατο.  
Πρώτα εμφανίζονται δυο πανέμορφες λιμνού-  
λες, μισοκρυμμένες ανάμεσα στα δέντρα, που  
οι διαστάσεις και το βάθος τους τις καθιστούν  
ιδανικές πισίνες για κολύμπι.

*-Έτσι μου έρχεται να κατεβώ και να βοτηήξω,*

*να ξαναθυμηθώ το παρελθόν και τα ανέμελα  
νεανικά μου χρόνια στο χωριό, λέει ο φίλος μας.  
Εξακολουθεί ν' ανηφορίζει το μονοπάτι, οι  
πλαγιές του φαραγγιού γίνονται πιο απότομες,  
μια νέα λιμνούλα προβάλλει με διάφανα νερά  
και, μερικές δεκάδες μέτρα πιο πάνω, στο στε-  
νότερο σημείο του φαραγγιού, σχηματίζεται  
μια γλυκύτατη καμπύλη, το πέτρινο γεφύρι.  
Έχω δει πολύ επιβλητικά πέτρινα γεφύρια στη  
ζωή μου, όμως τούτο εδώ το ταπεινό και από-  
μακρο γεφυράκι, έχει μια γοητεία μοναδική.  
Ο δάσκαλος **Λεωνίδας Λυμπέρης** έγραφε στην  
"Φωνή της Αμπελακιώτισσας": "Επιβλητικό  
αντιστέκεται στο χρόνο το πετρόχτιστο γεφύρι*

**Σε υψόμετρο περίπου 650 μ. το Γεφύρι του Κάκαβου ενώνει στο στενότερο σημείο του τις απόκρημνες πλαγιές του φαραγγιού. Το μήκος του είναι 15 μέτρα- το πλάτος του περίπου 2- ενώ το ύψος του από την κοίτη του ποταμού ξεπερνάει τα 10 μέτρα. Ολόκληρο το γεφύρι είναι χτισμένο με έξοχη κοκκινωπή πέτρα από τη γύρω περιοχή. Οι ηπειρώτες μάστορές του χρησιμοποίησαν ως συνδετικό υλικό την "μουρτζουλάνα"- μείγμα άμμου και μιας ύλης αντίστοιχης με το σημερινό τσιμέντο.**

**Χρόνια τώρα η αέναη ροή του Κότσαλου έχει λαξεύσει τις βραχώδεις πλευρές του Φαραγγιού του Κάκαβου κι έχει δημιουργήσει πολλές και συναρπαστικές λιμνούλες. Σε μια απ' αυτές ο Παναγιώτης παρακολουθεί με προσοχή τις γρήγορες τροχιές που διαγράφουν οι πέστροφες στα πεντακάθαρα νερά.**









στον Κάκαβο. Σε μια βαθιά χαραμάδα, που το ποτάμι ο Κότσαλος στενεύει, ανάμεσα στ' απόκρημνα βράχια του Αη-Νικόλα απ' τη ΒΑ πλευρά και του Ελατιά απ' τη ΝΔ, το γεφύρι ενώνει τις δυο απότομες όχθες. Απέχει μισή ώρα πεζοπορία απ' την Αμπελακιώτισσα (σημ. λίγο αισιόδοξη μέτρηση) και μια ώρα από την Άνω Χώρα. Το χτίσιμό του ανάγεται στα τέλη του 19ου αιώνα. Στη θέση του, όπως θυμούνται οι γεροντότεροι απ' τις διηγήσεις των γονιών τους, υπήρχε πριν ξύλινο γεφύρι. Τα ορμητικά νερά του ποταμού όμως κάποτε το παρέσυραν. Έτσι οι άντρες της Κόζιτσας δεν μπόρεσαν να πάνε στην Άνω Χώρα που ήταν τότε έδρα του Δήμου για να ασκήσουν το εκλογικό τους δικαίωμα. Αυτό στάθηκε η αφορμή ν' αναζητήσουν μια μόνιμη λύση στον Κάκαβο. Έβαλαν στόχο να το κτίσουν και γρήγορα το κατόρθωσαν. Ηπειρώτες έμπειροι μαστόροι ανέλαβαν το χτίσιμό του. Χωρίς να ξέρουν μαθηματικούς τύπους, γνώριζαν καλά την ιδιαίτερη τεχνική για να γίνει πολύ στερεό και ν' αντέχει την ορμή του νερού. Η πέτρα, ο τρόπος επεξεργασίας της αλλά και η τεχνική του χτισίματος, δημιούργησαν ένα κτίσμα, που ταυτίζεται με το γύρω χώρο. Αισθητικά το γεφύρι δημιουργεί την εντύπωση,

## Υπεραιωνόβια καστανιά στις δασωμένες πλαγιές του Φαραγγιού του Κάκαβου.

ότι προβάλλει απ' τον ένα βράχο και σβήνει στον άλλο. Το γεφύρι διευκόλυνε τη συγκοινωνία και τις ανάγκες της επικοινωνίας. Απ' το λιθόστρωτο δρόμο του περνούσαν ταξιδιώτες, αγωγιάτες με τα μουλάρια τους, τραματεντάδες, ταχυδρόμοι, τσοπάνηδες με τα κοπάδια τους, προσκυνητές του Μοναστηριού.

Οι κάτοικοι της Άνω Χώρας και Κάτω Χώρας από και μετέφεραν σιτάρι και καλαμπόκι στους μύλους του χωριού για άλεσμα. Από και πέρασαν κατά την περίοδο της Κατοχής 3000 Ιταλοί, διερχόμενοι από το Αργίνο με κατεύθυνση την Αμφισσα. Σήμερα με τη διάνοιξη αυτοκινητοδρόμων ελκύει το ενδιαφέρον μόνο των ορειβατών και των θαυμαστών των βουνίσσιων τοπίων". Διασχίζουμε το γεφυράκι και συνεχίζουμε το ανηφορικό μονοπάτι, που θα μας φέρει στην Αμπελακιώτισσα. Διακόσια μέτρα όμως πιο πάνω, ο Παναγιώτης που προπορεύεται, μας κάνει νόημα να κατηφορίσουμε μαζί του ως την κοίτη του ποταμού.

Τρία λεπτά αργότερα βρισκόμαστε σ' ένα σημείο, που αν ήθελα να το περιγράψω επιγραμματικά, θα το ονόμαζα "Εργαστήρι Γλυπτικής

της Φύσης". Είναι αδύνατον να υπολογίσει κανείς πόσες χιλιάδες χρόνια χρειάστηκε η Φύση και η συνεχής ροή του ποταμού, για να λαξέψουν με τέτοια μαεστρία τις κοιλότητες στους βράχους, ποιες γεωλογικές διεργασίες διαμόρφωσαν τα αλληπάλλληλα στρώματα των πετρωμάτων και ποιες συγκεντρώσεις μετάλλων χάρισαν αυτή την αφθονία χρωμάτων στα πετρώματα, μπορντώ, γκρι, καφέ και πράσινο. Το φως όμως στο σημείο αυτό του φαραγγιού είναι τόσο λιγοστό, που κάθε απόπειρα φωτογράφισης είναι αδύνατον ν' αποτυπώσει το θέαμα που χαιρέται το μάτι. Ας μείνει λοιπόν αυτή η σπάνια εικόνα μακριά από την δημοσιότητα και ας αποτελέσει οπτική και αισθητική ανταμοιβή μόνον για κείνους, που θα επιχειρήσουν τη διάσχιση του Φαραγγιού του Κάκαβου.

Μια ώρα σχεδόν μένουμε στο κρυφό αυτό σημείο του φαραγγιού. Βγάζει ο Παναγιώτης τα καλούδια του, ψωμί, τυρί, ντομάτα, γεύσεις κορυφαίες. Μαζεύουμε με υπομονή νεράκι από μια πηγούλα που σταλάζει. Δίπλα της κι ένα μικροσκοπικό βατραχάκι. Δεν μας ενοχλεί. Σπαθάτες πέστροφες διασχίζουν πού και πού τα κρυστάλλινα νερά, δυο-τρία δευτερόλε-

πα προλαβαίνουν να τις δούμε, ύστερα χάνονται. Από το μισοσκόταδο, τη δροσιά και την υγρασία ξαναβγαίνουμε στο φως, στον ανήφορο. Λίγο πιο πάνω, στο "Ψηλό Λιθάρι", τελειώνει η ανάβαση, αλλάζουμε κατεύθυνση και, για πρώτη φορά μετά από τόσες ώρες, διακρίνονται απέναντί μας τα σπίτια της Αμπελακιώτισσας. Μερικά λεπτά αργότερα είμαστε και πάλι στην κοίτη του φαραγγιού, τη φορά όμως αυτή είναι φαρδιά και ομαλή, γεμάτη με πλατάνια.

-Θ' ανηφορίσουμε στο χωριό ή θέλετε να συνεχίσουμε την ακροποταμιά ως την άσφαλτο; ρωτάει ο Παναγιώτης.

Ψηφίζουμε την δεύτερη επιλογή και μετά από λίγη ώρα το μετανοιώνουμε. Μεσημέρι, ζέστη, ιδρώτας, αμέτρητες διασχίσεις του ρέματος πάνω σε πέτρες που γλιστράνε. Υπάρχουν όμως και ωραία σημεία, όπως παλιοί πετροχτιστοί νερόμυλοι που είναι πια ερειπωμένοι, πετρώματα θεαματικά με το κόκκινο χρώμα του βωξίτη και άφθονα πλατάνια.

Μια ώρα και 15 λεπτά αργότερα φτάνουμε επιτέλους στην άσφαλτο κι ένας φίλος του







**Ένας ωραίος φουντωτός θάμνος και μερικά μικρά έλατα- σκαρφαλωμένα στις απότομες πλαγιές- λίγα μόλις μέτρα κάτω από την κορυφή της Τσεκούρας.**

Παναγιώτη μας μεταφέρει στο χωριό μ' έναν μουσειακό "Σκαρβαίο".

### **ΣΤΗΝ ΚΟΡΥΦΗ ΤΗΣ ΤΣΕΚΟΥΡΑΣ**

**Δεν** ξέρω πόσα πράγματα από το Φαράγγι του Κάκαβου ανακάλυψε ένα χρόνο πριν ο φίλος μας ο Κυριάκος. Το βέβαιο είναι, ότι με ξεναγό τον Παναγιώτη βρεθήκαμε στα ωραιότερα σημεία του φαραγγιού. Η διάσχισή του διήρκεσε συνολικά πάνω από πέντε ώρες, από τις οποίες δύο τουλάχιστον αφιερώθηκαν σε μεγάλες στάσεις, παρατηρήσεις, φωτογραφίες και συλλογή ρίγανης. Ήδη όμως ένας νέος στόχος προβάλλει επιτακτικά: η ανάβαση στην κορυφή της Τσεκούρας. Από την πρώτη στιγμή της άφιξής μας στην Αμπελακιώτισσα είχαμε αισθανθεί τη γοητεία, που εξασκούσε πάνω μας αυτή η βραχώδης κορυφή. Από την πρώτη κιόλας μέρα την ανέφερε ο Παναγιώτης στις κουβέντες του. Ήταν λοιπόν κάτι σαν μικρό χρέος για μας, να ατενίσουμε τον ορίζοντα από την κορυφή της

Τσεκούρας.

*-Πρέπει όμως να ξυπνήσουμε νωρίς. Αν μεσημεριάσουμε στον ανήφορο, θα υποφέρουμε από τη ζέστη, μας προειδοποιεί ο φίλος μας.*

Στις εξήμιση το πρωί αντικρίζω τον σκοτεινό ακόμη όγκο του βουνού. Έτσι όπως διαγράφεται στον ουρανό χωρίς λεπτομέρειες και χρώματα, μοιάζει εχθρικός και απόμακρος. Μήπως δεν είναι τελικά απαραίτητο ν' ανεβούμε στην Τσεκούρα; Ήδη όμως ο πρωϊνός καφές είναι έτοιμος. Τον πίνουμε στο πλακόστρωτο του υπαιθριου χώρου. Αν και η ψύχρα είναι διαπεραστική, είναι υπέροχη η αίσθηση να βρισκόμαστε απέναντι από τις βουνοκορφές την ώρα που χαράζει. Γύρω από τις επτάμιση μπαίνουμε στο αυτοκίνητο και ξεκινάμε παίρνοντας τον γνωστό μας χωματόδρομο για Περδικόβρυση. 7 χλμ πάνω από τον ξενώνα, σε μια στροφή του δρόμου με αρκετό χώρο για παρκάρισμα, σταματάμε.

*-Απ' το σημείο αυτό ξεκινάει το μονοπάτι, λέει ο Παναγιώτης. Θα μπορούσαμε βέβαια ν' ακολουθήσουμε συντομότερη διαδρομή, κατευ-*

θείαν προς την κορυφή, είναι όμως πολύ κουραστική και απότομη.

Αρχίζει το μονοπάτι κατοτράχαλο και πετρώδες, με υποτυπώδη χάραξη σε μια απότομη πλαγιά. Το υψόμετρο στο σημείο εκκίνησης είναι περίπου 1300 μ., αυτό σημαίνει, ότι ως την κορυφή πρέπει να καλύψουμε μια υψομετρική διαφορά 400 μ. Η αρχική μας κατεύθυνση είναι Β-ΒΑ και συνεχίζεται για αρκετά μεγάλη απόσταση. Κυρίαρχα στοιχεία της διαδρομής είναι οι άφθονες πέτρες-μικρές και μεγάλες,- καθώς και η κυριαρχία των ελάτων, μερικά από τα οποία είναι τεράστια, με ηλικία πολλών αιώνων.

Κάποια στιγμή το μονοπάτι αλλάζει κατεύθυνση, στρέφεται Α-ΝΑ. Σταδιακά τα δέντρα αραιώνουν, το έδαφος χάνει την πετρώδη του σύσταση, γίνεται μαλακό και ευχάριστο στο βάδισμα, με άφθονο χόρτο. Βγαίνουμε στη βόρεια πλευρά της Τσεκούρας, σε πανέμορφα λιβαδοτόπια, με απαλές καμπύλες και ομαλά οροπέδια. Μετά το αρχικό τραχύ και απότομο μονοπάτι η διάσχιση αυτών των λιβαδιών είναι ένας υπέροχος περίπατος. Τα τελευταία μικρά έλατα τα συναντάμε σε υψόμετρο 1700 περί-

που μέτρων. Ήδη η απόσταση που απομένει είναι ελάχιστη, στις 9:30 ακριβώς βρισκόμαστε όλοι στην κορυφή της Τσεκούρας, 1 ώρα και 20' από τη στιγμή που ξεκινήσαμε. Είναι μια θαυμάσια μέρα του Σεπτέμβρη χωρίς κρύο, χωρίς αέρα, ο ήλιος έχει ήδη ψηλώσει αρκετά και μας ζεσταίνει ευχάριστα.

*-Πίστενα πως θάταν δυσκολότερη η ανάβαση, λέει η Άννα. Τελικά η Τσεκούρα είναι πολύ πιο αθώα, από ό,τι υποδηλώνει το όνομά της.*

Δεν έχει άδικο. Όταν μέχρι τα 1300 σχεδόν μέτρα φτάνει το αυτοκίνητο, τότε είναι πολύ απλό και εύκολο να φτάσει κανείς ως τα 1700. Μόνον που είναι αρκετά δύσκολο για κάποιον που δεν ξέρει την περιοχή να εντοπίσει ακριβώς το σημείο εκκίνησης. Μια, στοιχειώδης έστω σήμανση, είναι απαραίτητη. Η κορυφή αυτή καθ' εαυτή είναι ομαλή, πολύ ομαλότερη από την απόκρυμνη εντύπωση που δίνει, όταν αντικρίζει κανείς από μακριά την νότια βραχώδη ορθοπλαγιά της. Αν και με το υψόμετρο των 1732μ. δεν μπορεί να θεωρηθεί από τις ψηλότερες, η θέα προς κάθε σημείο του ορίζοντα είναι εντυπωσιακή, με πιο θεαματικό προς τα ΒΑ τον επιβλητικό ορεινό όγκο των

**Με υψόμετρο 1732 μ.- η κορυφή της Τσεκούρας είναι ένα ομαλό- φιλικό σημείο- με απεριόριστη θέα σε κάθε σημείο του ορίζοντα.**





Βαρδουσιών. Κάτω χαμηλά προς τα νότια, η Αμπελακιώτισσα μας γνέφει φιλικά.

-Νάστε καλά βρε παιδιά, λέει κάποια στιγμή ο Παναγιώτης. Χάρη σε σας ανέβηκα κι εγώ ύστερα από αρκετά χρόνια στην Τσεκούρα. Υπάρχουν όμως κι άλλες ωραίες κορυφές που μπορούμε ν' ανεβούμε, ο Προφητηλίας και, μακρύτερα ακόμη, το Τσακαλάκι. Προτείνω να κατεβούμε και να κάνουμε με την ησυχία μας ένα καινούργιο πρόγραμμα.

Κοιτάω με θλίψη τις απέναντι κορφές. Δεν ξέρει ακόμα ο Παναγιώτης, ότι σε λίγη μόνον ώρα από τώρα, θα μπαίνουμε στο αυτοκίνητο με προορισμό τη Θεσσαλονίκη...

## ΕΠΙΛΟΓΟΣ

Στην ορεινή Ναυπακτία θα ξαναπάμε. Όχι μόνο στον φίλο μας τον Παναγιώτη για να

γαληνέψουμε στο κονάκι του αλλά και σ' όλη τη θαυμάσια γύρω περιοχή με τις τόσες κρυμμένες ομορφιές, τα δάση, τα φαράγγια, τα ποτάμια, τα γραφικά χωριά και τους ωραίους ξενώνες που συνεχώς δημιουργούνται.

Κι είμαστε βέβαιοι, πως κάθε φορά θ' αποκαλύπτεται στα μάτια μας κάποιον καινούργιο ωραίο πρόσωπο της συναρπαστικής μας χώρας.

## ΒΙΒΛΙΟΓΡΑΦΙΑ

1.Κώστα Δ. Παπαδημητρίου, "Η ΑΜΠΕΛΑΚΙΩΤΙΣΣΑ (ΚΟΖΙΤΣΑ) ΧΘΕΣ ΚΑΙ ΣΗΜΕΡΑ", Αθήνα 1996

2.Κώστα Δ. Παπαδημητρίου "ΤΟ ΜΟΝΑΣΤΗΡΙ "ΠΑΝΑΓΙΑ ΑΜΠΕΛΑΚΙΩΤΙΣΣΑ - ΑΓΙΟΣ ΠΟΛΥΚΑΡΠΟΣ", έκδοση. Ι.Μ. Αμπελακιώτισσας (Β')

## ΧΡΗΣΙΜΕΣ ΠΛΗΡΟΦΟΡΙΕΣ

### ΔΙΑΜΟΝΗ (0634)

#### ΑΜΠΕΛΑΚΙΩΤΙΣΣΑ:

#### ΠΑΝΔΟΧΕΙΟ "ΔΡΥΑΔΕΣ"

ΤΗΛ. 41633, 0972/081060

#### ΑΝΩ ΧΩΡΑ:

#### ΞΕΝΟΔΟΧΕΙΟ ΚΡΥΣΤΑΙ

ΤΗΛ. 41555-7, FAX 41558

#### ΤΟ ΚΑΝΝΑΒΕΪΚΟ

ΤΗΛ. 26101, 0945 700778]

#### ΚΑΤΩ ΧΩΡΑ

ΞΕΝΙΟΣ (Ξύλινα σπιτάκια)

ΤΗΛ. 31390

### ΕΣΤΙΑΣΗ

Στο Πανδοχείο ΔΡΥΑΔΕΣ

μπορούμε να γευτούμε: Ζυμωτό ψωμί, νότια κρέατα, μαγειρευτά φαγητά

#### ΑΠΟΣΤΑΣΕΙΣ - ΔΙΑΔΡΟΜΕΣ

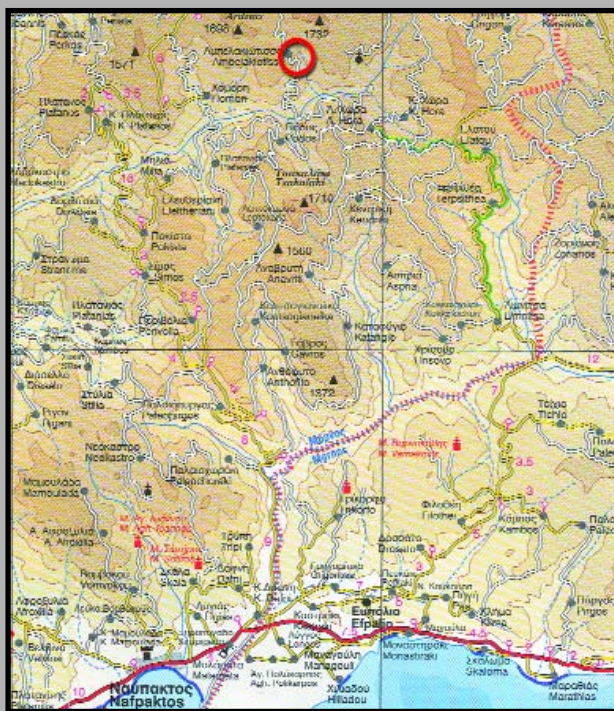
- Αμπελ/σα - Ναύπακτος 70 χλμ.

- Αμπελ/σα - Αθήνα

α) Μέσω Θηβών-Λιβαδιάς-Ιτέας 350 χλμ. β) Μέσω Ρίου-Αντίρριου 300 χλμ.

- Αμπελ/σα - Θεσ/νίκη 500-550 χλμ.

α) Λαμία - Διασταύρωση προς



Δελφούς - Άμφισσα - Ιτέα β) Για τους λάτρεις των μοναχικών ορεινών διαδρομών:

β1. Λαμία - Αγ. Νικόλαος (Πριν από το Καρπενήσι) - Δομνίστα - Αράχοβα - Κλεπά -

Περδικόβρυση. β2. Λαμία - Διασταύρωση προς Δελφούς - Πριν από Μπράλλο δεξιά για Οίτη - Παύλιανη - Στρομή - Συκιά - Λευκαδίτι - Τεχνητή λίμνη Μόρνου (είτε προς Λιδορίκι είτε προς Κάλλιο) και συνέχεια προς Ελατού κλπ.

Από τον χάρτη "Στερεά Ελλάδα" των Road Editions

3 η Δ Ι Ε Θ Ν Η Σ Ε Κ Θ Ε Σ Η

# Polis

## Οργανώνει την επιτυχία!



POINT 2280

**ΦΟΡΕΙΣ ΤΟΠΙΚΗΣ  
ΑΥΤΟΔΙΟΙΚΗΣΗΣ** <

**ΔΗΜΟΣΙΟΣ ΤΟΜΕΑΣ** <

**ΚΟΙΝΩΝΙΚΟΣ ΤΟΜΕΑΣ** <

**ΙΔΙΩΤΙΚΕΣ ΕΠΙΧΕΙΡΗΣΕΙΣ** <

ΔΙΕΘΝΕΣ ΕΚΘΕΣΙΑΚΟ ΚΕΝΤΡΟ ΘΕΣΣΑΛΟΝΙΚΗΣ



**29 ΝΟΕ. - 2 ΔΕΚ.**  
**2 0 0 1**

**HELEXPO**  
*Η αξία της επιτυχίας!*



ΕΛΛΗΝΙΚΟΣ ΟΡΓΑΝΙΣΜΟΣ ΔΙΕΘΝΩΝ ΕΚΘΕΣΕΩΝ, ΣΥΝΕΛΕΣΙΩΝ, ΘΕΛΗΣΙΤΙΣΤΙΚΩΝ ΕΚΔΗΛΩΣΕΩΝ  
ΚΕΝΤΡΙΚΑ ΓΡΑΦΕΙΑ: ΕΓΝΑΤΙΑ 154, 546 36 ΘΕΣΣΑΛΟΝΙΚΗ, ΤΗΛ: 031/291.111, FAX: 031/256.827  
ΓΡΑΦΕΙΑ ΑΘΗΝΩΝ: Α. ΚΗΦΙΣΙΑΣ 29, 151 23 ΜΑΡΟΥΣΙ, ΤΗΛ: 01/61.68.888, FAX: 01/61.68.880  
[www.helexpo.gr](http://www.helexpo.gr)