

Φωτογραφίες : Άννα Α. Κολαίτση



Περὶ τῶν πύργων τῆς Χαλκιδικῆς

Κείμενο : Δρ. Ιωάννη Αθ. Παπάγγελος,
ἀρχαιολόγος



Ἐνδεικτικὴ τοποθέτηση στὸν χάρτη τῆς Χαλκιδικῆς, τῶν πύργων ποὺ σώζονται (ἔστω καὶ ὡς λιγοστὰ ἐρείπια).

1. Ὁ πύργος τοῦ Στομίου.
2. Ὁ πύργος τοῦ Ζωγράφου.
3. Ὁ πύργος τῆς Σάνης.
4. Ὁ πύργος τοῦ Σωλῆνος.
5. Ὁ πύργος τοῦ Ἁγίου Παύλου.
6. Ὁ πύργος τῆς Ὀλύνθου.
7. Ὁ πύργος τῶν Μαριανῶν.
8. Ὁ ξηροποταμινὸς πύργος στὴν Ὀρμύλια.
9. Ὁ πύργος στὴν Ψαλίδα τῆς Νικίτης.
10. Ὁ πύργος τοῦ Λογγοῦ.
11. Ὁ πύργος τοῦ Ἁγίου Νικολάου τοῦ Χρυσοκαμάρου.
12. Ὁ πύργος τῶν Πυργαδικίων.
13. Ὁ πύργος στὸ Δεβελίκι.
14. Ὁ πύργος στὸ Γομάτι.
15. Ὁ πύργος τοῦ Ὀζολίμου.
16. Οἱ πύργοι τοῦ Πρόβλακα.
17. Ὁ πύργος τοῦ Προσφορίου.
18. Ὁ πύργος τοῦ Σκορπίου.
19. Ὁ πύργος στὰ Πυργούδια.
20. Ὁ πύργος τοῦ Κουτσαίου.
21. Ὁ πύργος τῆς Κρούνας.
22. Ὁ πύργος τοῦ Κοκκινόλακκα.
23. Οἱ πύργοι τῶν Σιδηροκασίων.
24. Ὁ πύργος τοῦ Μπούργκας.
25. Ὁ πύργος τοῦ Ἁγίου Βασιλείου.
26. Ὁ πύργος τῆς Ψιώνας.
27. Ὁ πύργος τῆς Γαλάτιστας.

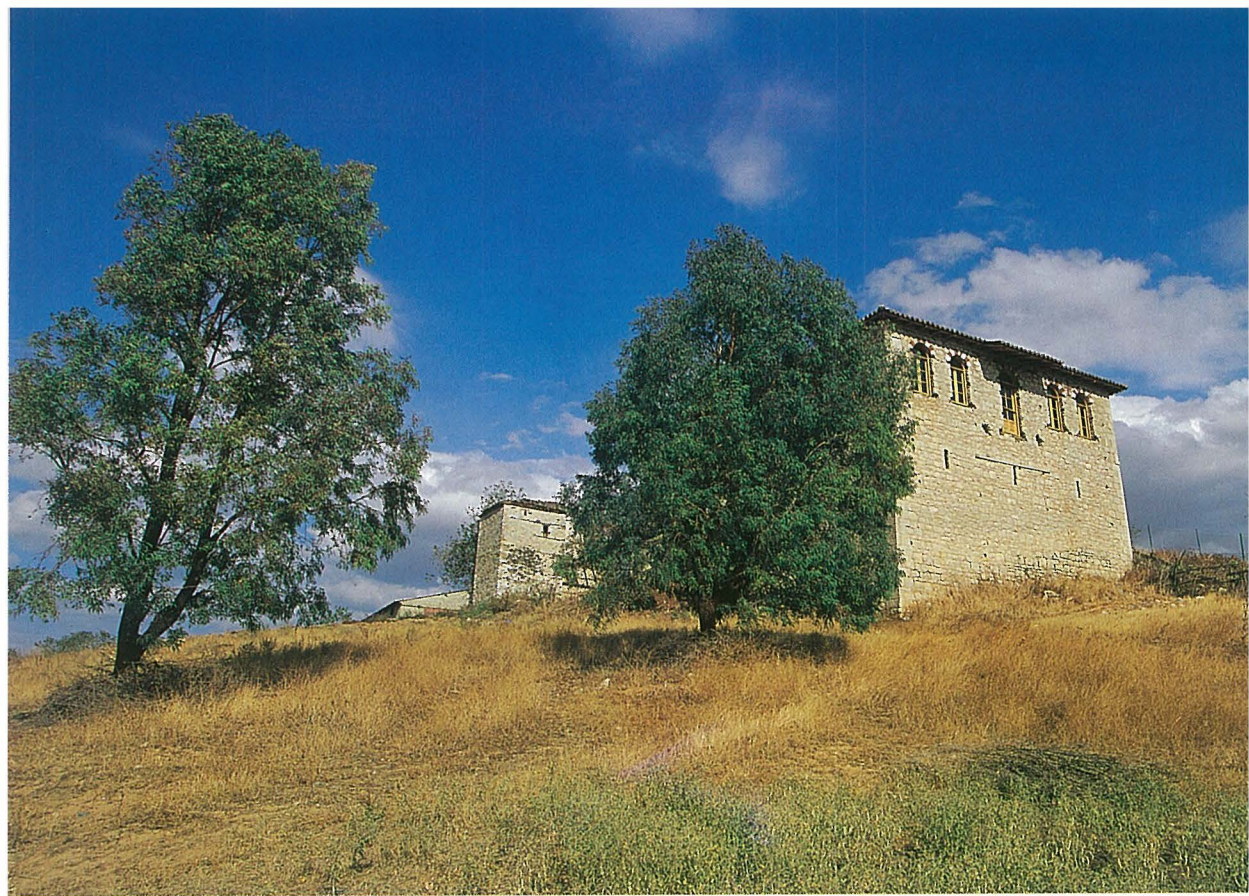
Ἡ γνωστὴ γιὰ τὴν ὁμορφιὰ τοῦ τόπου τῆς χερσόνησος τῆς Χαλκιδικῆς εἶναι περιοχὴ μὲ ἐνδιαφέρουσα ἱστορία, μὲ πολλοὺς ἀρχαιολογικοὺς χώρους καὶ μὲ τὸ Ἅγιον Ὄρος τὸ ὁποῖο, πέραν τῶν ἄλλων, εἶναι καὶ ἓνας ἀπὸ τοὺς σημαντικοὺς χώρους προσκυνηματικοῦ τουρισμοῦ σὲ παγκόσμιο ἐπίπεδο. Ἡ ἑδραίωση τῆς μοναχικῆς παρουσίας στὴν χερσόνησο τοῦ Ἁθῶ καὶ ἡ ἀνθησὴ τῆς κατὰ τοὺς τελευταίους δώδεκα αἰῶνες, ὀφείλεται κυρίως στὴν συνεχῆ ἐκμετάλλευση τοῦ μεγαλύτερου μέρους τῶν γεωργικῶν καὶ δασικῶν ἐκτάσεων τῆς Χαλκιδικῆς ἀπὸ τοὺς Ἁγιορεῖτες καὶ στὴν ἐπὶ ἀνδρῶση τῶν μοναστικῶν ἰδρυμάτων, σὲ σημαντικό ποσοστὸ, μὲ χαλκιδικιώτες μοναχοὺς.

Γιὰ τὴν ἀρτιότερη ὀργάνωση τῆς ἐκμεταλλεύσεως τῶν κτημάτων τους, τῶν λεγομένων «μετοχίων», οἱ μονεὲς οἰκοδόμησαν μεγάλα καὶ σύνθετα οἰκοδομικὰ συγκροτήματα, ὀνομαζόμενα «καθέδρα», σὲ στρατηγικὴ θέση τοῦ κάθε σημαντικοῦ μετοχίου. Τὰ συγκροτήματα αὐτὰ εἶχαν, συνήθως, φρουριακὴ διάταξη τῶν ἐπὶ μέρους κτισμάτων, τὰ ὁποῖα περιέβαλλαν μίαν αὐλὴν. Συνήθως ἓνας ἰσχυρὸς πύργος κατελάμ-

βανε τὴν πλέον πρόσφορη πλευρὰ τοῦ συγκροτήματος, τοῦ ὁποῖου ἡ ἀμυντικὴ ἰκανότης ἐνισχυόταν, σὲ κάποιες περιπτώσεις, μὲ ἓναν «μπαρμπάκα», δηλαδὴ ἓναν χαμηλότερο φρουριακὸ περιβόλο.

Ἡ σκοπιμότητα ἰδρύσεως τῶν μετοχιακῶν πύργων εἶναι εὐεξηγήγη, ἐὰν μάλιστα λάβουμε ἔπι ὄψιν μας ὅτι τὰ μετόχια ἦσαν ἰσχυρὲς οἰκονομικὲς μονάδες καὶ προσεῖλκυαν συνεχῶς τὸ ἐνδιαφέρον ποικίλων πλιατισκολόγων, ἐνόπλων καὶ μὴ. Στὸ «Τυπικὸ» τοῦ Γρηγορίου Πακουριανοῦ (τοῦ 1083) γιὰ τὴν μονὴ τῆς Θεοτόκου τῆς Πετριτζιωτίσης (σήμερα Μπάτσικοβο τῆς Βουλγαρίας), ἀναφερόμενος ὁ κτήτωρ στὸ «ξενοδοχεῖο» τὸ παρὰ τὴν Στενήμαχο, ἐπισημαίνει: «δεῖ οἰκοδομῆσαι πλησίον τοῦ ξενοδοχείου ἐπὶ τῷ βουνῷ πύργον τινά, καὶ εἰ συμβῆ τις ἐκεῖσε φόβος, ἐν τῷ πύργῳ φυλάττειν, ὅπως εἰ ἔλθῃ τις τῶν βιαίων, οὐ φθάσῃ ἢ χεῖρ αὐτοῦ».

Θὰ πρέπει να θεωρηθῆ βέβαιον ὅτι, ἐκτὸς ἀπὸ τοὺς ἁγιορειτικοὺς ὑπήρχαν καὶ ἄλλοι πύργοι στὴν Χαλκιδική· ἄλλωστε εἶναι χαρακτηριστικὸν ὅτι ὁ παλαιότερος ἀναφερόμενος πύργος κτίσθηκε λίγα χρόνια πρὸ τοῦ ἔτους 892, βρισκόταν στὴν Καρκάρα (σήμερα Σήμανδρα) τῆς Καλαμαριάς* καὶ μνημονεύεται ἤδη σὲ κεί-



Τὸ οἶκημα τοῦ οἰκονόμου τοῦ μετοχίου τῆς μονῆς Ζωγράφου, στὸ ὁμόνυμο χωριό (τέλη 19ου αἰ.).

μενο τοῦ ἔτους 894.

Ἐπολογίζεται ὅτι κατὰ τὸν 14ον αἰώνα ὑπῆρχαν στὴν Χαλκιδικὴ περισσότεροι ἀπὸ ἑβδομήντα πύργοι, ἀπὸ τοὺς ὁποίους οἱ περισσότεροι καταστράφηκαν τὸ 1821 καὶ λιθολογήθηκαν ἀπὸ τὸ 1922 καὶ ἔξῃς. Σήμερα σώζονται «ὀλόκληροι» μόνον δύο (τοῦ Προσφορίου στὴν Οὐρανόπολη καὶ τοῦ Ἁγίου Παύλου στὴν Νέα Φάκαια) καὶ ἄλλοι εἰκοσιεπτὰ σὲ ἐρειπιώδη κατάσταση ἢ μὲν διακρινομένοι.

Ὅλοι οἱ σωζόμενοι πύργοι ἔχουν ὀρθογώνια κάτοψη, εἶναι κτισμένοι μὲ ἀββεστοκονίαμα καὶ ἀργολιθοδομή, στὴν ὁποία παρεμβάλλο-



Σταυρὸς σκαλισμένος σὲ γωνιόλιθο μετοχιακοῦ κτηρίου, στοῦ Ζωγράφου (1846)

νται ἀρχαῖα ἀρχιτεκτονικά μέλη καὶ ὀπτόπλινθοι. Κάποιοι ἔχουν κεραμοπλαστικὴ διακόσμηση. Μικρὸς ἀριθμὸς ἐνισχύεται μὲ ἑξωτερικοὺς συμφυεῖς πεσσούς.

Θὰ ἀναφερθοῦμε συντόμως στοὺς εἰκοσιεννέα διακρινομένους, παρεμβάλλοντες στοιχειώδη πληροφόρηση καὶ σὲ εἰκοσιῆξι ἀναφερόμενους κοντινοὺς.

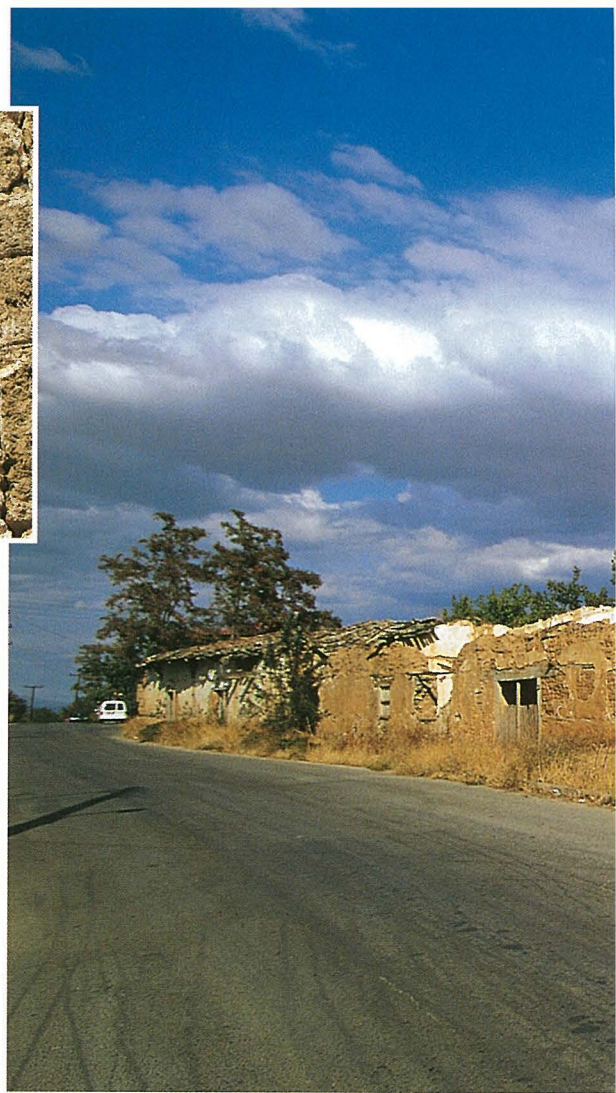
Ἡ περιήγησή μας θὰ ἀκολουθήσει τὴν ἀκτογραμμὴ τῆς Χαλκιδικῆς ἀπὸ τὴν Θεσσαλονίκη μέχρι τὸν Σταυρὸ στὸν μυχρὸ τοῦ Στρυμονικοῦ κόλπου, παραλείποντας τὴν ἀγιορειτικὴ χερσόνησο. Στὸν κατάλογό μας δὲν συμπεριλαμβάνονται οἱ πύργοι ποὺ

* Καλαμαριά ὀνομάζεται ἡ πεδινὴ λοφώδης περιοχὴ ποὺ ἐκτείνεται κατὰ μῆκος τοῦ Θερμαϊκοῦ, ἀπὸ τὴν Ποτίδαα μέχρι καὶ τὸ Συντριβάνι τῆς Θεσσαλονίκης.



Κτητορική πλάκα του 1846, σε μετοχιακό κτήριο στου Ζωγράφου .

Τὰ κολληγόσπιτα του μετοχίου τῆς μονῆς Ζωγράφου, στο ὁμώνυμο χωριό (1819 κ. έ.).



ἀποτελοῦν ὄργανικά τμήματα κάστρων.

1. Ὁ πύργος τοῦ Στομίου. Τὰ λιγιστὰ κατάλοιπα τῆς βάσης του διακρίνονται στὸν κάμπο ΒΔ τῆς Νέας Καλλικράτειας, ἀμέσως ΒΔ τοῦ ἔξωκλήσιου τοῦ Ἁγίου Τρύφωνος. Πρόκειται γιὰ τὸν πύργο ποὺ ἔκτισε ἡ μονὴ Ξενοφάντος, πρὸ τοῦ 1338, γιὰ τὴν προστασία τοῦ μεγάλου μετοχίου τῆς «τοῦ Στομίου». Τὸ 1345 ὁ πύργος περιβαλλόταν ἀπὸ «ἔξω τείχος» καὶ ἀναφέρεται ὅτι τότε, πολλοὶ κάτοικοι τῆς περιοχῆς κατέφευγαν στὸ ὄχυρὸ σὲ περίπτωση ἀνάγκης. Ὁ πύργος σωζόταν κατοικήσιμος μέχρι καὶ τὴν δεκαετία τοῦ 1930.

Τὸ 1338 ὑπῆρχε καὶ ἕνας ἄλλος «παλαιὸς πύργος ἱστάμενος ἐπὶ τοῦ κρηνοῦ», ὁ ὁποῖος ταυτίζεται μὲ τὰ λιγιστὰ θεμέλια ποὺ διακρίνονται στὴν ἄκρῃ τοῦ κρηνοῦ, πᾶνω ἀπὸ τὸ λιμάνι τῆς Νέας Καλλικράτειας.

Ἕνας ἄλλος πύργος μὲ πέντε πατώματα οἰκοδομήθηκε, μετὰξὺ τῶν ἐτῶν 1378 καὶ 1405, στὸ πρὸς βορρᾶν χωριὸ «Ἀβραμίται», τὸ ὁποῖο λίγο ἀργότερα ἔγινε μετόχι τῆς μονῆς τοῦ Ἁγίου Παύλου. Ὁ πύργος σωζόταν μέχρι καὶ τὶς ἀρχὲς τοῦ 20οῦ αἰ. στὴν θέση τοῦ μεταγενέστερου ἑνοριακοῦ ναοῦ τοῦ προσφυγικοῦ χωριοῦ ποὺ διατηρεῖ τὸ ὄνομα τῆς μονῆς.

Πρὸς τὰ ΒΔ, στὴν περιοχὴ «Καραγιάννη» τῆς Ἐπανομῆς, ὅπου βρισκόταν τὸ μεσαιωνικὸ χωριὸ «Λωρωτόν», ἀναφέρεται τὸ 1378 ὁ πύργος τοῦ μετοχίου τῆς Μεγίστης Λαύρας.

2. Ὁ πύργος τοῦ Ζωγράφου. Ἀποτελεῖ μέρος

τοῦ μετοχιακοῦ συγκροτήματος τῆς μονῆς Ζωγράφου καὶ βρισκεται στὸ ὁμώνυμο χωριό· τὸ μετόχι πρέπει νὰ ὀνομαζόταν «Ἐπάνω Βολβός». Δὲν γνωρίζουμε πότε οἰκοδομήθηκε (ἴσως μετὰ τὸ 1325), ἀλλὰ κατὰ τὰ τέλη τοῦ 15οῦ αἰ. ἐπισκευάσθηκε ριζικὰ ἢ ἀνακατασκευάσθηκε.

Στὴν εὐρεία περιοχὴ τοῦ Ζωγράφου ἀναφέρονται καὶ ἄλλοι τρεῖς πύργοι: στὸ πρὸς νότον γειτονικὸ μετόχι τῆς μονῆς Κασταμονίτου, ὅπου διακρίνεται καὶ ἡ τετραγώνη βάση του, στὸ μετόχι τῆς μονῆς Δοχειαρίου «τοῦ Ῥωσαίου» στὴν σημερινὴ Νέα Τριγλία (1341) καὶ στὸ πρὸς δυσμὰς μετόχι τῆς μονῆς Ἰβήρων, τὸ λεγόμενο «Καραμάνι». Ὁ τελευταῖος βρισκόταν στὸν «Κάτω Βολβὸ» καὶ φαίνεται ὅτι ὑπῆρχε ἤδη τὸ 1079· ἔχουμε τὴν περιγραφή του ἀπὸ ἔγγραφο τοῦ 1104: «πρὸς



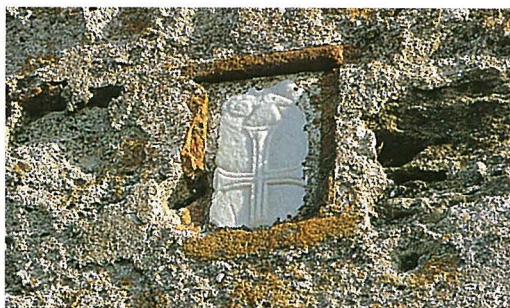
μεσημβρίαν τῆς αὐλῆς πύργος χρηματίζων εἰς ὄωγους, πεντάπατος πεπατωμένος διὰ πατερῶν καὶ σανίδων πελεκητῶν καὶ περιφραγμένος ὁμοίως διὰ σανίδων, ἔχων γύροθεν καὶ τοξοβολήστρας, σκεπόμενος μετὰ σφαιρῶν καὶ κεράμων, γύροθεν δὲ ἐστὶ συνδεδεμένος ὑπὸ πινσῶν δεκατεσσάρων» [= στὴν νότια πλευρὰ τῆς αὐλῆς βρίσκεται πύργος χρησιμοποιούμενος ὡς σιταποθήκη(ς), μὲ πέντε ὀρόφους, μὲ πατώματα στρωμένα μὲ σανίδια «ὄψεις» καὶ πελεκητά, περιφραγμένος(=) ἐπίσης μὲ σανίδια, ἔχει γύρω του ἀνοίγματα γιὰ τοξοβολία καὶ ἡ ὀροφή του εἶναι θολωτὴ κεραμοσκεπῆς· ἐνισχύεται μὲ δεκατέσσερες πεσσούς].

Δυτικότερα, στὴν παραλία τοῦ «Καλόκαμπου», νοτίως τῆς Σωζοπόλεως, ἀναφέρεται πύργος τῆς Μεγίστης Λαύρας (1321).

3. Ὁ πύργος τῆς Σάνης. Δὲν εἶναι βέβαιον σὲ

ποῖον ἀνήκε ὁ πύργος ποὺ βρίσκεται στὸν χαρακτηριστικὸ παραθαλάσσιο λόφο ὅπου ἐντοπίζεται ἡ ἀρχαία πόλη Σάνη τῆς Παλλήνης. Ἡ εὐρὴία περιοχὴ μνημονεύεται μὲ τὸ τοπωνύμιο «Πύργος» ἤδη τὸ 1346 καὶ ἦταν «χειμαδεῖον» τῆς μονῆς Ἐσφιγμένου. Προφανῶς ὀφείλει τὸ ὄνομά του σὲ κάποιον πύργο τῆς περιοχῆς ἢ τοῦ μετοχίου, ὁ ὁποῖος θὰ μπορούσε νὰ εἶναι ὁ πύργος ποὺ μᾶς ἀπασχολεῖ. Θὰ πρέπει νὰ θεωρηθῆ ἀπίθανο νὰ πρόκειται γιὰ κτίσμα τῆς μονῆς Σταυρονικήτα, ἢ ὁποῖα ἔγινε κύριος τῆς περιοχῆς κατὰ τὰ μέσα τοῦ 16ου αἰ.

Βορείως τοῦ πύργου, στὸ μετόχι τῆς μονῆς Διονυσίου, τὸ λεγόμενο «Μαρίσκιν», οἱ μοναχοὶ εἶχαν ὑποσχεθῆ τὸ 1408 «ἵνα ποιήσωσιν πύργον πρὸς φυλακὴν καὶ ἀσφάλειαν τῶν οἰκησόντων». Πλὴν ὁμως μέχρι τὸ 1418 δὲν



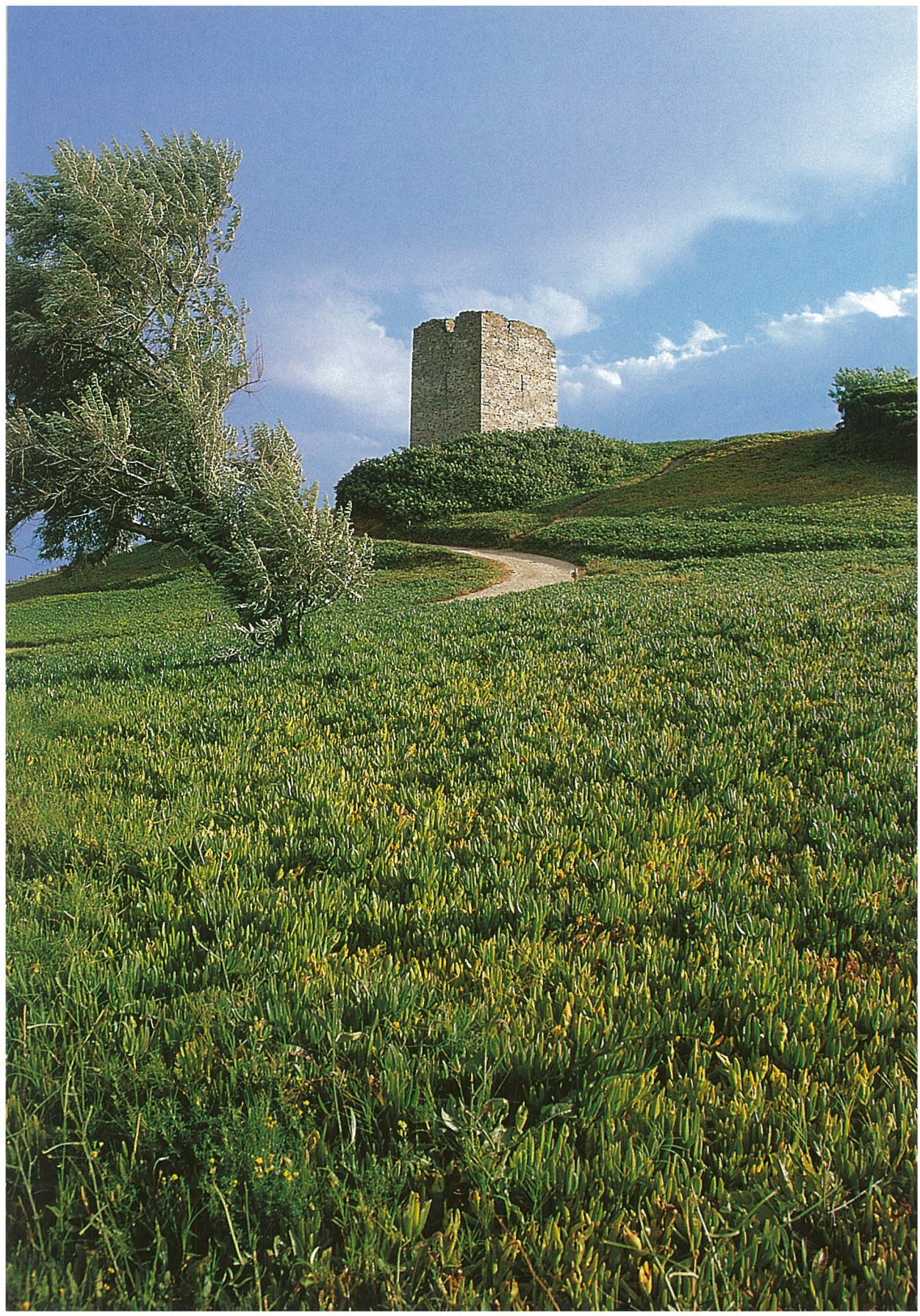
**Ὁ πύργος τῆς Σάνης (ἐπάνω καὶ δεξιά)
Ιωνίζον παλαιοχριστιανικὸ κιονόκρανο, ἐντοιχισμένον στὸν πύργο τῆς Σάνης.**

εἶχαν τηρήσει τὴν ὑπόσχεσή τους, ὁπότε τὸν ἀνήγειρε ὁ δεσπότης (=βασιλεὺς) τῆς Θεσσαλονίκης Ἀνδρόνικος Παλαιολόγος· «τοῦτο δὲ ἐγένετο διὰ τὴν τοῦ τόπου ἐπιτηδειότητα ἵνα, ἡνίκα ἀπέλθῃ ἐκεῖ ἡ βασιλεία μου, ἐπεὶ οὐκ ἔστι τόπος ἄλλος ἀρμοδιέστερος εἰς ἀνάπαυσιν αὐτῆς, μηδὲν παρενοχλοῖντο οἱ μοναχοί, μηδὲ ζημιοῖντο». Ὁ πύργος αὐτὸς πρέπει νὰ βρισχόταν κάπου κοντὰ στὸν ἀνακαινισθέντα προσφάτως μετοχιακὸ ναὸ τοῦ Προδρόμου.

4. Ὁ πύργος τοῦ Σωλήνος. Βρίσκεται στὴν ὁμώνυμη παραλία τῆς Καλλιθέας καὶ σώζεται σὲ ὕψος μόλις δύο μέτρων. Θεμελιώθηκε πάνω στοὺς στυλοβάτες ποὺ χώριζαν τὰ κλίτη ἐρειπωμένης παλαιοχριστιανικῆς βασιλικῆς. Προ-

κειται γιὰ μικρὸν καὶ ἀσθενῆ πύργο, ὁ ὁποῖος φαίνεται νὰ εἶναι κτίσμα τοῦ 13ου-14ου αἰ., γιὰ τὸν ὁποῖον δὲν ἔχουμε καμμιάν ἱστορικὴ μαρτυρία. Στὴν πρὸς βορρᾶν βραχώδη πλαγιά, μέσα στὰ οἰκιστικὰ ὄρια τοῦ ὑστεροβυζαντινοῦ χωριοῦ τοῦ Σωλήνος, διακρίνεται ὁ λιθωσρὸς ἐνὸς ἀκόμη παρόμοιου πύργου.

5. Ὁ πύργος τοῦ Ἁγίου Παύλου. Εἶναι ὁ μοναδικὸς πύργος τῆς Χαλμιδικῆς ποῦ σώζεται μέχρι καὶ τῆς ἐπάλξεως του. Βρίσκεται στὰ ΝΑ ὄρια τοῦ οἰκισμοῦ τῆς Νέας Φώκαιας, σὲ θέση προϊστορικῆς ἐγκαταστάσεως, στὴν κορυφὴ χαρακτηριστικοῦ παραθαλάσσιου ὑψώματος με ἀπόκρημη τὴν πρὸς τὴν θάλασσα πλευρᾶ. Ἀποτελεῖ τμῆμα μεγάλου μετοχια-



Ο πύργος του Αγίου Παύλου στην Νέα Φώκαια.







Ο πύργος του Ἁγίου Παύλου και ὁ μετοχιακὸς ναὸς τῶν Δώδεκα Ἀποστόλων, παρὰ τὴν Νέα Φόκεια.

Ἡ πλευρὰ τῆς εἰσόδου τοῦ πύργου τοῦ Ἁγίου Παύλου ὑπέρκειναι τὰ ἀρχιτεκτονικὰ κατάλοιπα τοῦ «φρονιά» (ἢ «καταχύστρα»).



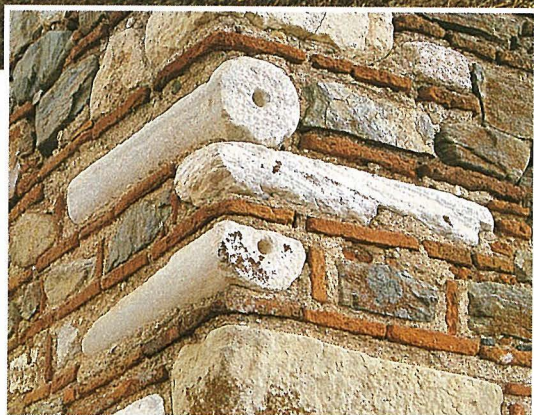
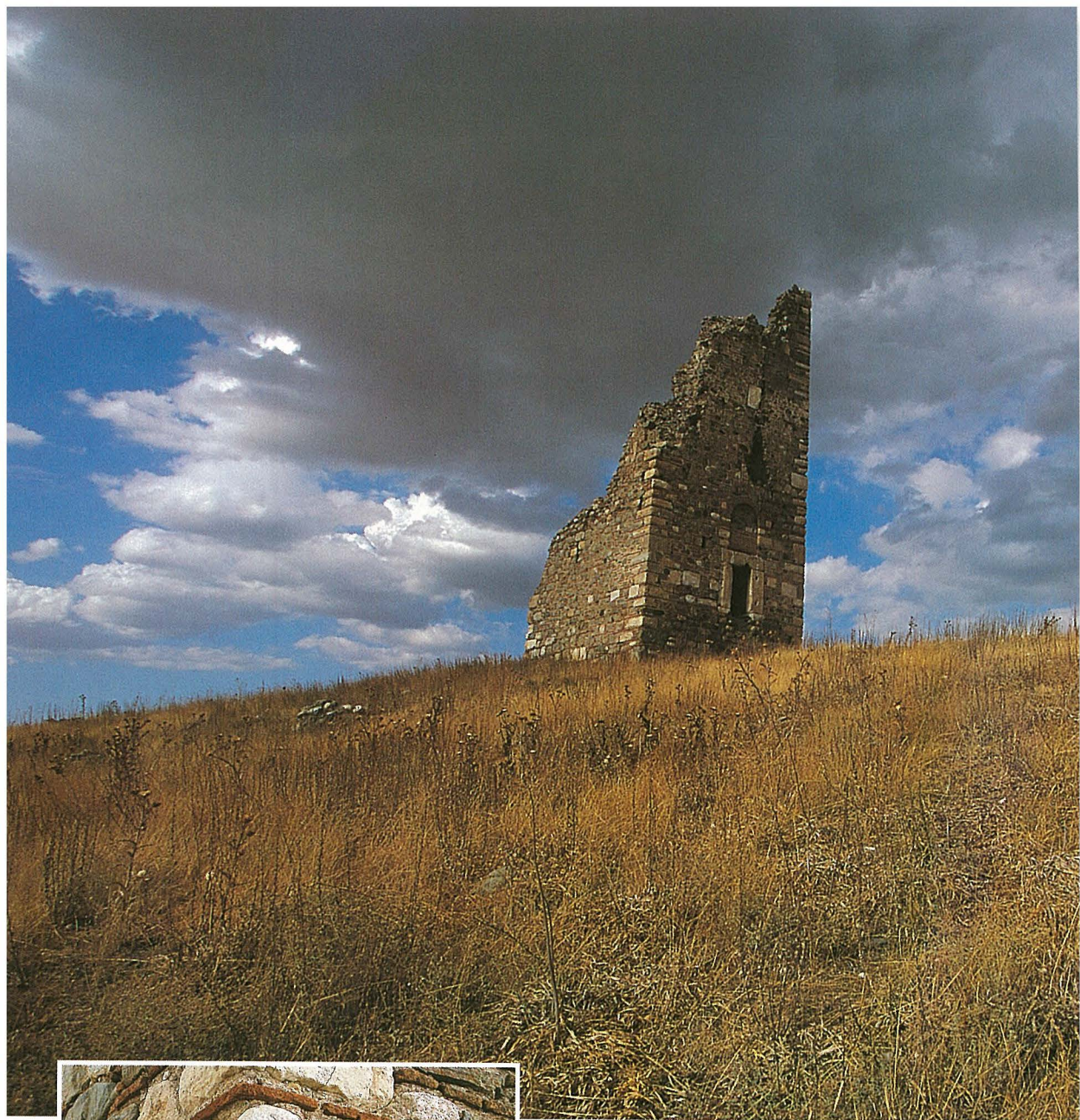
κοῦ συγκροτήματος τῆς μονῆς Ἁγίου Παύλου, τὸ ὁποῖο σωζόταν ὀλόκληρο μέχρι καὶ τὴν δεκαετία τοῦ 1930. Ὁ πύργος πρέπει νὰ κτίσθηκε τὸ 1407 καὶ πυρπολήθηκε τὸ 1821. Τὸ 1976 ἀνακατασκευάσθηκε ἡ στέγη του.

6. Ὁ πύργος τῆς Ὀλύνθου. Τὰ λιγοστὰ κατάλοιπα τῆς βάσης του διακρίνονται στὸ φρύδι τῆς ΝΔ ἄκρης τοῦ προϊστορικοῦ οἰκισμοῦ τῆς ἀρχαίας Ὀλύνθου. Ἄνηκε στὸ μετόχι τῆς μονῆς Κασταμονίτου τὸ λεγόμενο «Μυριόφυτον». Σὲ ἔγγραφο τοῦ 1459 ἀναφέρεται ὅτι «ἐν τῷ ὕψει τοῦ πύργου τούτου (εὐρίσκεται) σταυροθόλιος ναὸς τῆς ὁμοουσίου καὶ ζωοποιῶ Τριάδος».

Ἐνας ἄλλος πύργος ὑπῆρχε στὸν γειτονικὸν Ἅγιο Μάμα (στὸ συγκροτῆμα τοῦ ΚΕΓΕ),

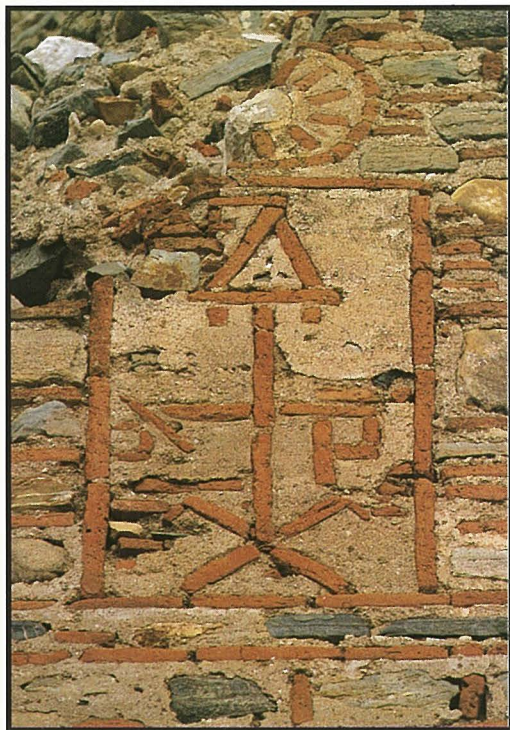
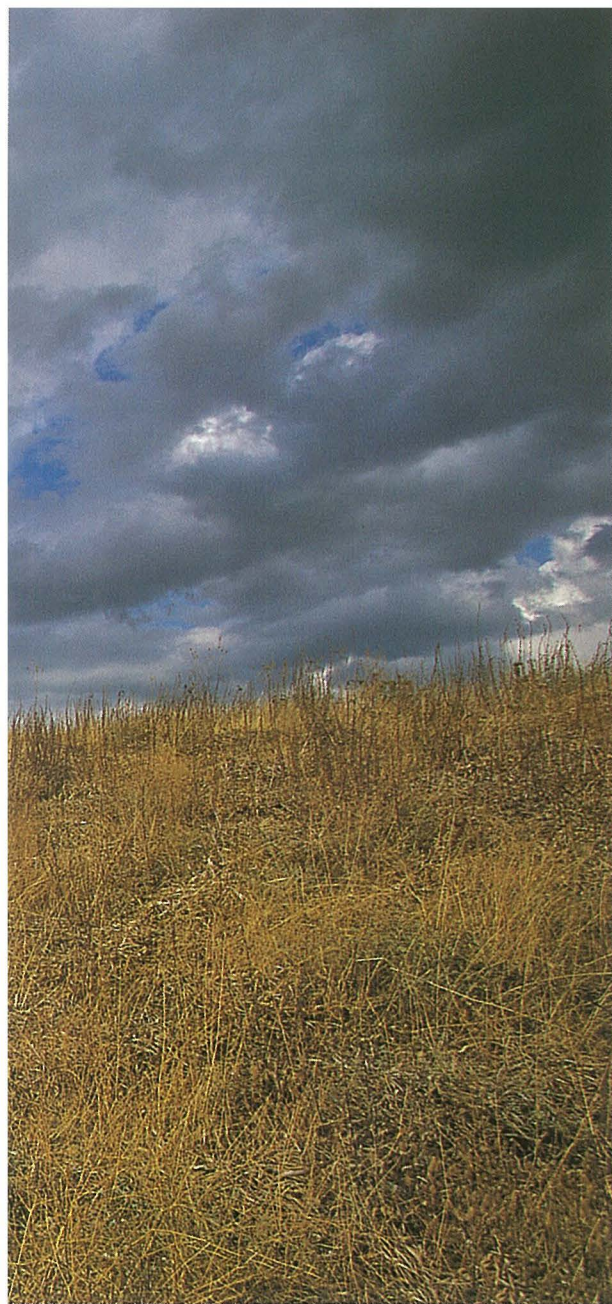
Ἡ εἰσόδος τοῦ Ἀγιάσματος τοῦ Ἁγίου Παύλου, κατὰ τὴν παράδοση ἀπὸ ἐδῶ βγήκε στὴν Κασσάνδρα ὁ Ἀπόστολος Παῦλος ὅταν κατέφυγε, κνηγνημένος ἀπὸ τοὺς Ἱερουσιώτες, στὸ ἀντίστοιχο Ἀγίασμα τῆς Ἱερουσοῦ.





Ὁ πύργος τῶν Μαρριανῶν. Γκρεμίσθηκε ἀπὸ κεραυνό, γύρω στὸ 1930.

Αρχιτεκτονικὰ μέλη παλαιότερων κτηρίων, ἐνσωματωμένα στὴν τοιχοδομία τοῦ πύργου τῶν Μαρριανῶν.



Τὸ κεραμοπλαστικό συντομογράφημα «Δοχειαρίου», στὴν δυτικὴ ὄψη τοῦ πύργου τῶν Μαριανῶν.

ὕλικό προερχόμενο ἀπὸ ἀρχαῖα κτήρια καὶ μὲ προσεγμένη παρεμβολὴ πλίνθων. Στὴν δυτικὴ πλευρὰ του βρῖσκεται τὸ κεραμοπλαστικό συντομογράφημα τοῦ ὀνόματος τῆς μονῆς. Ἡ εἴσοδος του, ὅπως σὲ ὅλους τοὺς πύργους, εἶναι ὑπερψωμένη καὶ ἡ ἀνοδος πρὸς τοὺς ὑπερκείμενους ὀρόφους γινόταν μὲ καλοκτισμένη κοχλιωτὴ κλίμακα, ἡ ὁποία διατηρεῖται μισοκατεστραμμένη.

8. Ὁ Ξηροποταμινὸς πύργος στὴν Ὁρμύλια. Περί τὰ χίλια μέτρα νοτίως τῆς Ὁρμύλιας καὶ νοτιονατολικῶς τῆς τούμπας τοῦ Ἄνεμομύλου, διακρίνονται τὰ λιγοστὰ κατάλοιπα τῆς βάσης τοῦ μετοχιακοῦ πύργου τῆς μονῆς Ξηροποτάμου, ὁ ὁποῖος ἀναφέρεται ἤδη τὸ 1414. Ὁ εὐφορος κάμπος τῆς Ὁρμύλιας ἦταν, στὸ μεγαλύτερο μέρος του, μετοχιακὸς καὶ ἀναφέρεται ἡ ὑπαρξὴ τῶν πύργων τῆς Μεγίστης Λαύρας κοντὰ στὰ Ψακούδια (1324), τῆς μονῆς Δοχειαρίου κοντὰ στὸν ἀνεμόμυλο (1409) καὶ τῆς μονῆς Βατοπεδίου, ὁ ὁποῖος ἦταν «νεωστὶ» κτισμένος τὸ 1330 καὶ βρισκόταν κοντὰ στὸ Πνευματικὸ Κέντρο. Τὸ τοπωνύμιον «Πύργος», στὸν λόφον ἀμέσως ἀριστερὰ

ἀνήκε στὴν μονὴ Βατοπεδίου, ἀναφέρεται τὸ 1329 καὶ ἔχουμε περιγραφὴ του τὸ 1874.

7. Ὁ πύργος τῶν Μαριανῶν. Περί τὰ 2,5 χιλιόμετρα βορείως τῆς Ὀλύνθου βρῖσκεται ἡ περιοχὴ «Μαριανὰ (τὰ)» ἀναφερόμενη σὲ ἔγγραφο ἤδη τοῦ 996. Τὸ 1373 ἡ περιοχὴ περιῆλθε στὴν μονὴ Δοχειαρίου, ἡ ὁποία τὸ 1375 εἶχε ἤδη οἰκοδομήσει τὸν σωζόμενον πύργον. Προκειται γιὰ τὸν ἔχοντα τὴν καλύτερη τοιχοποιία ἀπὸ ὅλους τοὺς πύργους τῆς Χαλκιδικῆς· εἶναι κτισμένος μὲ οἰκοδομικὸ

από την έκβολή του ποταμού, θα πρέπει να σημαίνει ότι κάποτε υπήρχε εκεί πύργος.

9. Ὁ πύργος στὴν Ψαλίδα τῆς Νικίτης. Περί τὰ δύο χιλιόμετρα νοτίως τῆς Νικίτης καὶ στὴν μέση περίπου τοῦ ἰσθμοῦ τῆς Σιθωνίας, διακρίνεται ἡ βάση τοῦ πύργου, ὁ ὁποῖος ἐρευνήθηκε ἀνασκαφικῶς τὸ 1992. Σώζεται σὲ ὕψος μέχρι τρία μέτρα, δηλαδή μόνον ἡ στάθμη κάτω ἀπὸ τὴν ὑπερυψωμένη εἴσοδο. Πρόκειται γιὰ κτίσμα τοῦ 13ου-14ου αἰ., τὸ ὁποῖο καταστράφηκε ἀπὸ πυρκαϊὰ κατὰ τὰ μέσα τοῦ 14ου αἰ. Ἀπὸ τὰ εὐρήματα συμπεραίνουμε ὅτι πρόκειται γιὰ μὴ μοναστηριακὸν πύργο καὶ ἴσως νὰ ἀνήκε σὲ κάποιον ἀπὸ τοὺς «στρατιῶτες» τοὺς προερχόμενους «ἀπὸ τοῦ θεσσαλονικαίου μεγάλου ἀλλαγίου» στοὺς ὁποίους δόθηκε κληρὸς στὴν περιοχή, περὶ τὸ 1300.

Στὴν περιοχή ἀναφέρονται καὶ ἄλλοι δύο πύργοι: ὁ πύργος τοῦ Νεακίτου, μετοχιακὸς τῆς μονῆς Ξενοφώντος, κτισμένος μεταξὺ τῶν ἐτῶν 1300-1318, στὴν θέση τοῦ ἐνοριακοῦ ναοῦ τοῦ Ἁγίου Νικήτα Νικίτης καὶ ὁ «παλαιόπυργος», ὁ ὁποῖος ἀναφέρεται ἤδη τὸ 1312 καὶ

βρισκόταν στὴν θέση «Ἀνεμόμυλος», μέσα στὸν νέο οἰκισμὸ τῆς Νικίτης.

10. Ὁ πύργος τοῦ Λογγοῦ. Μέσα στὴν Συκιά καὶ δίπλα στὸν ἐνοριακὸ ναό, υπήρχε, μέχρι καὶ τὸν 19ον αἰ., ἕνας «παλαιὸς πύργος», ὁ ὁποῖος καταδαφίσθηκε γιὰ νὰ κτισθῆ στὴν θέση τοῦ σχολεῖο. Ἴσως νὰ πρόκειται γιὰ τὸν πύργο τοῦ μεγάλου μετοχίου πού εἶχε ἡ Μεγίστη Λαύρα στὴν περιοχή κατὰ τὸν 14ον αἰ.

11. Ὁ πύργος τοῦ Ἁγίου Νικολάου τοῦ Χρυσοκαμάρου. Στὴν περιοχή «Πύργος» τοῦ Ἁγίου Νικολάου σώζονται τὰ λιγοστά ἐρείπια ἐνὸς πύργου, ὁ ὁποῖος ὀχύρωνε τὸν στενὸ ἰσθμὸ τῆς χερσονησίδος «Μυτάρι». Ἐκεῖ, σὲ θέση κατοικημένη ἤδη ἀπὸ τὰ προϊστορικά χρόνια, διακρίνονται τὰ ἐρείπια ἀρχαίας πόλεως, πιθανῶς τῆς Σίγγου. Στὶς ἀρχές τοῦ 11ου αἰ. υπήρχε ἐκεῖ τὸ μονῆριον τοῦ Ἁγίου Νικολάου τοῦ Χρυσοκαμάρου, τὸ ὁποῖο παραχωρήθηκε σὰν μετόχι στὴν νεοσύστατη μονὴ Ξενοφώντος. Ὁ πύργος καὶ τὸ μετόχι φαίνεται νὰ καταστράφηκαν κατὰ τὸν 14ο-15ο αἰ.

12. Ὁ πύργος τῶν Πυργαδικίων. Ἡ περιοχή

Τὸ «ὑπόγειο» τοῦ πύργου τῆς Ψαλίδας. Διακρίνεται τὸ ἄνοιγμα γιὰ τὴν ἀπορορῆ τῶν ὑδάτων, σὲ περίπτωση ἀνάγκης. (δεξιὰ)

Τὰ ἐρείπια τοῦ ξηροποταμινοῦ μετοχίου τοῦ Ὁζολίμνου, κοντὰ στὴν Ἱερισσό. Μαρμάρινοι κίονες χρησιμοπονημένοι γιὰ ὑπέρθυρο, στὸν πύργο τοῦ Ὁζολίμνου.







Ὁ πύργος τοῦ Ἁγίου Νικολάου τοῦ Χρυσοκαμάρου.

Ὁ πύργος τῆς μονῆς Δοχειαρίου, στὸν Κάμπο τῶν Πυργαδικίων. (δεξιὰ)

τῶν Πυργαδικίων ἦταν μετόχι τῆς μονῆς Δοχειαρίου ἤδη ἀπὸ τὸ 1037, ἀλλὰ ἡ πρώτη ἀναφορὰ στὸν πύργο εἶναι μόλις τοῦ 1409. Βρίσκεται στὴν μέση τοῦ Κάμπου, βορείως τοῦ χωριοῦ Πυργαδίκια. Πάνω ἀπὸ τὸν σωρὸ τῆς καταστροφῆς σώζεται ἡ πλευρὰ μὲ τὴν ὑπερυψωμένη εἴσοδο τοῦ πύργου, ὁ ὁποῖος πρέπει νὰ καταστράφηκε τὸ 1821.



Κατάλοιπα σταυροθολίου πὺν στέγαζαν τὴν δεξαμενὴ ὀμβρίων, στὸ πρόσκτισμα τοῦ πύργου τοῦ Ἁγίου Νικολάου τοῦ Χρυσοκαμάρου.

13. Ὁ πύργος στὸ Δεβελίκι. Στὴν παραθαλάσσια θέση «Πύργος», ΝΔ ἀπὸ τὸ Δεβελίκι, στὸ φρύδι τοῦ λόφου ὅπου ὑπῆρχε προϊστορικός οἰκισμός, διακρίνονται τὰ λιγοστά ἐρείπια θεμελίων πύργου. Ἡ θέση του βρίσκεται στὰ ὄρια τῶν παλαιῶν μετοχιῶν τῆς Μεγίστης Λαύρας καὶ τῆς μονῆς τοῦ Ζυγοῦ (μετὰ τὸ 1198 τῆς μονῆς Χελανδα-

ρίου). Γιὰ τὸν πύργο δὲν ὑπάρχει κάποια πληροφορία, οὔτε γνωρίζουμε τὴν μονὴ στὴν ὁποία ἀνήκε.

14. Ὁ πύργος στὸ Γομάτι. Ἀνατολικά τῶν ἐρειπίων τοῦ παλαιοῦ Γοματίου, τὸ ὁποῖο ἐγκαταλείφθηκε μετὰ τὸν καταστροφικὸ σεισμὸ τοῦ 1932, στὴν θέση Ἅγιος Ἀθανάσιος, σώζονται σὲ ἰκανὸ ὕψος τὰ ἐρείπια τοῦ πύργου. Ὑποτίθεται ὅτι ἀνήκε στὸ μεγά-

λο μετόχι πὺν εἶχε ἐκεῖ, κατὰ τὸν 14ον αἰ., ἡ Μεγίστη Λαύρα.

Τὸ 1071 ἀναφέρεται ὅτι ὑπῆρχε κάπου στὸν κάμπο τοῦ Γοματίου, ἕνας πύργος ὀνομαζόμενος «τοῦ Κουνούπι», γιὰ τὸν ὁποῖον ὁμως δὲν ἔχουμε ἄλλες πληροφορίες.

15. Ὁ πύργος τοῦ Ὁζολίμνου. Ἀνατολικά τοῦ





Ο πύργος στὸν Ἅγιον Ἀθανάσιο, κοντὰ στὸ παλαιὸ Γομάτι. (ἐπάνω καὶ δεξιά)

προσφυγικοῦ οἰκισμοῦ Ξηροποτάμου τῆς Ἱερουσαλῆμ, πάνω σὲ λόφο, διακρίνονται τὰ λιγοστά ἐρείπια τοῦ μετοχίου τῆς μονῆς Ξηροποτάμου, ἡ ὁποία εἶχε ἰδιοκτησία ἐκεῖ ἤδη ἀπὸ τὰ μέσα τοῦ 10ου αἰ. Ἀπὸ τὸν μεγάλο πύργο τοῦ μετοχίου σώζεται μόνον ὁ ἰσόγειος χώρος, στὸν ὁποῖον εἶναι ἐνσωματωμένα ἀρχιτεκτονικὰ μέλη προερχόμενα ἀπὸ τὰ ἐρείπια τῆς πρὸς ἀνατολὰς γειτονικῆς ἀρχαίας «Οὐρανοπόλεως». Τὸ ὄνομα «Ὁζόλιμος» τοῦ μετοχίου, θὰ πρέπει νὰ ὀφείλεται στὸ μεγάλο καὶ «ὄξον» παραθαλάσσιο ἔλος ποῦ καταλαμβάνει τὸ μεγαλύτερο μέρος τοῦ κάμπου μπροστὰ στὸν πύργο.

16. Οἱ πύργοι τοῦ Προβλάκα. «Προβλάκας» ὀνομαζόταν ἡ περιοχή τοῦ ἰσθμοῦ τῆς ἀθωνικῆς χερσονήσου, στὴν ὁποία διανοίχθηκε ἀπὸ τὸν Ξέρξη ἡ γνωστὴ διώρυγα. Σ' αὐτὴν τὴν εὐφορῆ περιοχή εἶχαν μετόχια οἱ περισσότερες ἀγιορειτικὲς μονές, καὶ γιὰ τὴν ἀσφάλειά τους οἰκοδόμησαν καὶ πύργους. Οἱ πύργοι πυρπολήθηκαν τὸ 1821, λιθοβολήθηκαν ἀπὸ τὸ 1922 καὶ ἐξῆς καὶ στίς θέσεις τους ὑπάρχουν σήμερα μόνον τυμβόσχημοι σωροί.

α'. Ὁ βατοπεδινὸς πύργος τῆς Λαδιάβας. Ὑπῆρχε ἤδη τὸ 1317 καὶ ἔπαθε μεγάλες ζημιές

μέ τὸν σεισμό τοῦ 1585. Βρισκόταν στὴν θέση τοῦ Δημοτικοῦ Σχολείου τῶν Νέων Ρόδων.

β'. Ὁ πύργος τῆς Μεγίστης Λαύρας. Ὑπῆρχε ἤδη τὸ 1267, καὶ πιθανῶς ἦταν κτίσμα τοῦ 10ου αἰ. Ἡ θέση του διακρίνεται στὴν μέση τοῦ ἰσθμοῦ, σὲ μικρὴ ἀπόσταση βορείως τῆς διώρυγας.

γ'. Ὁ πύργος τῆς μονῆς Ἐσφιγμένου. Κτίσθηκε μεταξὺ τῶν ἐτῶν 1259 καὶ 1318. Τὸ 1548, τὸ μετόχι (ὀνομαζόμενο «τοῦ Ἁγίου Γεωργίου») καὶ ὁ πύργος εἶχαν περιέλθει ἤδη στὴν μονὴ τοῦ Ἁγίου Παύλου. Εἶναι ὁ πρῶτος «τύμβος» ἀριστερὰ τῆς διώρυγας τοῦ Ξέρξη, ἀπὸ Νέα Ρόδα πρὸς Τρυπητὴ.

δ'. Ὁ πύργος τῆς μονῆς Χελανδαρίου. Τὸ 1303 ἀναφέρεται ὅτι ἦταν «κεχαλασμένος». Ἀκολούθως πρέπει νὰ ἐπισκευάσθηκε καὶ νὰ συνέχισε νὰ λειτουργεῖ μέχρι τὴν ὀριστικὴ καταστροφὴ του τὸ 1821. Ὁ «τύμβος» του διακρίνεται νοτίως τῆς διώρυγας, στοὺς λοφίσκους ἀμέσως βορείως τῆς Τρυπητῆς.

17. Ὁ πύργος τοῦ Προσφορίου. Στὴν παραλία τοῦ προσφυγικοῦ οἰκισμοῦ τῆς Οὐρανοπόλεως δεσπόζει ὁ ἐπιβλητικὸς ὄγκος τοῦ πύργου καὶ τὸν προσκτισμάτων του. Πρόκειται γιὰ τὸν μοναδικὸ κατοικήσιμο πύργο τῆς Χαλκι-





Ο πύργος του Προσφορίου στην Ουρανόπολη (επάνω και δεξιά).

δικής. Ἄνηκε στοῦ μετόχι «Προσφόριον», τὸ ὁποῖο κατεῖχε ἡ μονὴ Βατοπεδίου ἤδη ἀπὸ τὸ 1018. Ὁ πύργος ὑπῆρχε ἤδη τὸ 1344 καὶ φαίνεται νὰ μὴν εἶναι πολὺ παλαιότερος. Πρέπει νὰ ἔπαθε σοβαρὲς ζημιές ἀπὸ τὸν σεισμό τοῦ 1585 καὶ νὰ ἀκολούθησαν ἐκτεταμμένες ἐπισκευαστικές ἐργασίες. Τὸ 1821 πυρπολήθηκε καὶ ἐπισκευάσθηκε στὴν σημερινὴ μορφή του κατὰ τὴν δεκαετία τοῦ 1860. Φαίνεται ὅτι τοῦ λείπει ὁ τελευταῖος ὄροφος ἢ, τουλάχιστον, ὁ ὄροφος τῶν ἐπάλξεων.

18. Ὁ πύργος τοῦ Σκορπίου. Σὲ βραχὴν χερσονησίδα στὴν παραλία τοῦ κόλπου τῆς Ἱερισσοῦ, ὅπου καὶ τὸ μετοχιακὸ συγκρότημα τῆς μονῆς Χελανδαρίου, διακρίνονται τὰ ἑρείπια τῆς μονῆς τοῦ Σκορπίου, ἡ ὁποία περιῆλθε στὴν μονὴ Χελανδαρίου τὸ 1325. Στὴν νότια πλευρὰ τῆς μονῆς βρίσκεται ὁ τυμβόσχημος σωρὸς τοῦ λιθολογημένου πύργου, ὁ ὁποῖος πρέπει νὰ εἶναι κτίσμα τοῦ 11ου αἰ.

19. Ὁ πύργος στὰ Πυργούδια. Ἀνάμεσα στοῦ Σκορπίου καὶ στὰ Νέα Ρόδα, σὲ χαμηλὸ λόφο κοντὰ στὴν θάλασσα, ὑψώνονται τὰ λιγοστὰ ἑρείπια τοῦ πύργου τοῦ μετοχίου τῆς μονῆς Ἱβήρων, πού ὀνομάζεται «Πυργούδια». Τὸ μετόχι, ἀρχικῶς ὀνομαζόμενο «τοῦ Ἁγίου Νικολάου», περιῆλθε στὴν μονὴ τὸ 979/980,

ἀλλὰ ὁ πύργος, κτίσμα τοῦ 12ου αἰ., μνημονεύεται γιὰ πρώτη φορὰ τὸ 1259. Τὸ 1839 διενυκτέρευσε στὰ Πυργούδια ὁ Α. Grisebach, ὁ ὁποῖος μᾶς ἄφησε μίαν ἐνδιαφέρουσα περιγραφή τοῦ μετοχιακοῦ συγκροτήματος: «Κατὰ τὸ κτίσιμο τοῦ μοναχικοῦ αὐτοῦ σπιτιοῦ, φαίνεται πὼς εὐλογα πῆραν ὑπόψη τους τὴν ἔρημη καὶ ἀνασφαλὴ περιοχὴ. Μία πύλη μὲ γερὴ ἀσφάλεια ἀποτελοῦσε τὴν μοναδικὴ εἴσοδο, καὶ τὸ ἀνοιχτὸ χαγιάτι πού σὲ ἄλλες περιπτώσεις στολίζει πάντοτε τὴν πρόσοψη τῶν σπιτιῶν, περιζώνει στὰ Πυργούδια μιά πρὸς τὰ μέσα κλειστὴ αὐλή. Γι' αὐτὸ καὶ ὀλόκληρο τὸ κτήριο μοιάζει μᾶλλον μ' ἓνα φυλάκιο παρὰ μ' ἓνα μετόχι».

20. Ὁ πύργος τοῦ Κουτσακίου. Τὸ «Κουτσακι» ἦταν ἓνα σύνολο χωραφιῶν τῆς μονῆς Ἱβήρων, κατάλοιπο τῶν μεγάλων ἰδιοκτησιῶν τῆς μονῆς τοῦ Κολοβοῦ, ἡ ὁποία ἐνσωματώθηκε στὴν νεοσύστατη μονὴ Ἱβήρων τὸ 979/980. Στὰ χωράφια αὐτὰ κτίσθηκε, κατὰ τὸ μεγαλύτερο μέρος, ἡ Ἱερισσοῦ μετὰ τὴν καταστροφὴ τοῦ παλαιοῦ οἰκισμοῦ ἀπὸ τὸν σεισμό τοῦ 1932. Ὁ πύργος βρίσκεται ἀνάμεσα στὴν παλιὰ καὶ νέα Ἱερισσοῦ καὶ κτίσθηκε μεταξὺ τῶν ἐτῶν 1259 καὶ 1283, πιθανῶς τὸ 1264/65. Πυρπολήθηκε τὸ 1821, δὲν ἐπισκευάσθηκε καὶ





Ο ιβηρικός πύργος στα Πυργούδια, κοντά στα Νέα Ρόδα.

‘Ο πύργος της Κρούνας, κοντά στην Ίερισσό. Στην κορυφή του τοίχου, πάνω από το τοιχισμένο παράθυρο, διακρίνονται τα στηρίγματα του «φονιά».

σωζόταν έρειπωμένοι μέχρι την δεκαετία του 1920, όποτε κατεδαφίσθηκε με δυναμίτιδα, προκειμένου να κτισθί με τίς πέτρες του τό νέο σχολείο του χωριού. Μετά τόν πρόσφατο άνασκαφικό καθαρισμό του «τύμβου» πού δημιουργήθηκε, άποκαλύφθηκε ή βάση του πύργου σέ ύψος τριών μέτρων· ήταν κτισμένος με οίκοδομικό ύλικό προερχόμενο από τήν παρακείμενη άρχαία Άκανθο, τήν μετωνομασθείσα σέ Ίερισσό. Έπρόκειτο για έναν από τούς μεγαλύτερους και ισχυρότερους γνωστούς μετοχιακούς πύργους τής Χαλκιδικής. Στην θέση «Ξενόφι (τό)», ΝΔ τής Ίερισσού, διακρίνεται ό «τύμβος» του μετοχιακού πύργου τής μονής Ξενοφώντος, ό όποιος κτίσθηκε μετά τό 1338.

Νοτίως τής Ίερισσού, «στού Μαυρονιού τ’ Άλώνι», διακρίνονται τά έρείπια του μετοχίου τής μονής Ζωγράφου, όπου θά πρέπει νά άναζητηθούν και τά κατάλοιπα του πύργου, ό όποιος ύπήρχε ήδη τό 1279.

21. ‘Ο πύργος τής Κρούνας. Βρίσκεται περι τό ένα χιλιόμετρο ΒΔ τής Ίερισσού, στήν άριστερή όχθη χειμάρρου και άμέσως νοτίως

του άσφαλτόδρομου. Περιβάλλεται από λιθολογημένο τειχόκαστρο και διατηρείται σέ ύψος περίπου δέκα μέτρων, καθώς του λείπει τουλάχιστον ένας όροφος. Πρόκειται για τόν πύργο του μετοχίου πού κατείχε στήν περιοχή ή μονή Χελανδαρίου μέχρι και τά τέλη του 19ου αί. Θά πρέπει νά θεωρηθί κτίσμα του 14ου-15ου αί. Πυρπολήθηκε τό 1821 και φαίνεται ότι δέν ξαναχρησιμοποιήθηκε. Προσφάτως άνακατασκευάσθηκαν τά ξύλινα δάπεδά του και τά κλιμακοστάσια και τοποθετήθηκε κρυφή έσωτερική στέγη, προκειμένου νά χρησιμοποιηθί ως εκθεσιακός χώρος. Τό όνομά του φαίνεται νά σχετίζεται με τήν «Σκάλα τής Κορώνης», ή όποία άναφέρεται σέ έγγραφο του 1320 και βρισκόταν στό πρός βορράν γειτονικό λιμάνι «Κλεισούρι».

22. ‘Ο πύργος του Κοκκινόλακκα. Βρίσκεται στήν άριστερή όχθη του Κοκκινόλακκα, δυτικώς του άσφαλτόδρομου, περι τά πέντε χιλιόμετρα από τήν Ίερισσό πρός τό Στρατώνι, κοντά στον Χελανδαρινό Μύλο. Σώζεται σέ ύψος περίπου τριών μέτρων και πρόκειται για τήν βάση μικρού πύργου τής



ՀԱՅԿ ԴՐՄԻՔ ԿՅՈՒՆ
ԻՆՊՐԵՏԱՆԻ ՇՐՋԱՆԻ
ՊՈՐՏԱԿԱՆՆԵՐՆԵՐԻ



Ο πύργος του Μαδέμ-Άγᾶ, στὰ Σιδηροκαύσια.

Ὁ χελανδαρινὸς πύργος στὸ Μπούργκας τοῦ Μελισσουροῦ. (δεξιᾶ)

πρώιμης τουρκοκρατίας, ὁ ὁποῖος ἤλεγχε τὴν κίνηση στὸν παλιὸ δρόμο Ἱερισσοῦ - Στρατονίκης.

Ἐγκαταλείποντας τὴν ἀκτογραμμὴ (διότι μέχρι τὸν Σταυρὸ συναντοῦμε μόνον κάστρα) ἀνεβαίνουμε στὰ Στάγειρα, ὅπου βρίσκονται, 23. Οἱ πύργοι τῶν Σιδηροκαυσίων. Μέσα στὸ πάρκο, ὅπου τὸ ἄγαλμα τοῦ Ἀριστοτέλη, βρίσκεται ὁ πύργος τοῦ Μαδέμ-Άγᾶ καὶ δίπλα τὸ πυργόσπιτό του (τὸ «κονάκι»), ἐρειπωμένα καὶ λιθολογημένα. Ἀπέναντι, πρὸς τὰ ΒΑ, δίπλα στὸ ἐξωκλήσι τῆς Παναγίας, ὑπάρχει ἀκόμα ἓνας πύργος, στὴν ἴδια κατάσταση. Πρόκειται γιὰ κτίσματα τοῦ 16ου αἰ., τὰ ὁποῖα σηματοδοτοῦν τὴν περιοχὴ ὅπου βρίσκονταν τὰ μεσαιωνικὰ Σιδηροκαύσια. Τὰ Σιδηροκαύσια, ἀπὸ τὸν 15ο μέχρι τὸν 17ον αἰ., ἀποτελοῦσαν τὸ διοικητικὸ κέντρο ἑνὸς ἀπὸ τὰ σπουδαιότερα μεταλλεῖα ἀργύρου τῆς Ὀθωμανικῆς Αὐτοκρατορίας.

Πρὸς τὰ ΒΔ, κοντὰ στὸ ἐξωκλήσι τοῦ Ἁγίου Ἀθανασίου, στὴν περιοχὴ «Πιάβιτσα», διακρίνεται ὁ σωρὸς πύργου, προφανῶς σύγχρονου μὲ τοὺς προαναφερθέντες. Ἡ Πιάβιτσα ἦταν χωριὸ μεταλλωρῶν, τὸ ὁποῖο ἐρημώθηκε

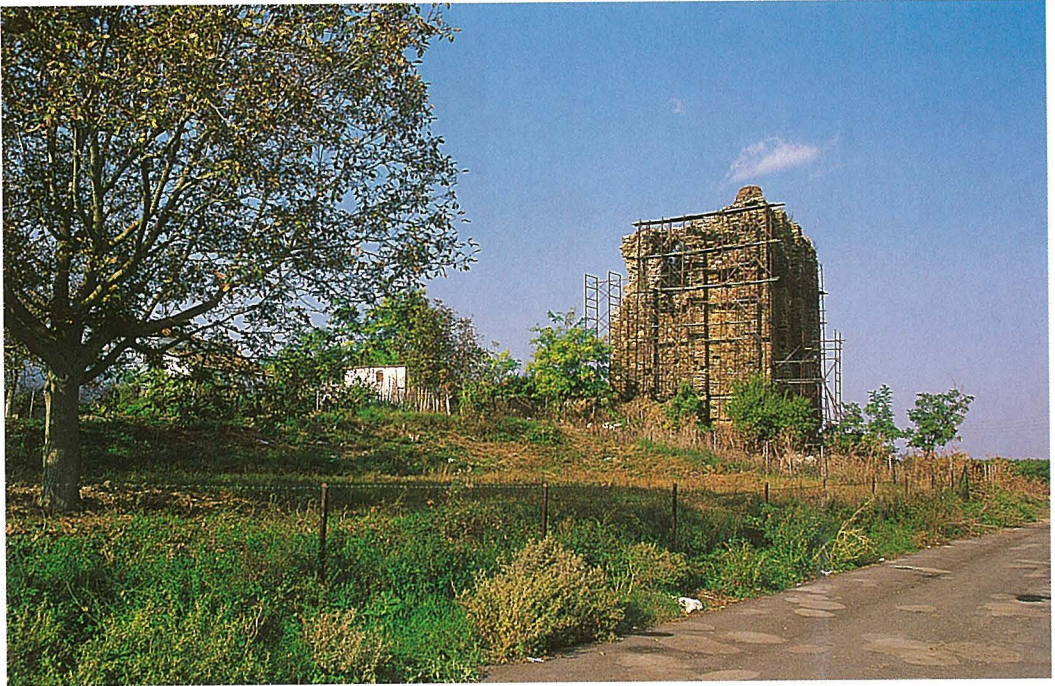
κατὰ τὰ τέλη τοῦ 17ου αἰ.

24. Ὁ πύργος τοῦ Μπούργκας. Βρίσκεται στὴν κορυφὴ λόφου, κοντὰ στὴν δεξιὰ ὄχθη τοῦ ὁμώνυμου χειμάρρου, ὁ ὁποῖος κατεβαίνει πρὸς τὸν Μελισσουροῦ, τὸ παλιὸ Λοτζίκι. Ἡ μία γωνία του σώζεται σὲ ἱκανὸ ὕψος καὶ μᾶς δίνει σημαντικὲς πληροφορίες γιὰ τὴν ἀρχιτεκτονικὴ τοῦ πύργου. Μαζὺ με τὸ τειχόκαστρο ποὺ τὸν περιβάλλει, ἀποτελοῦσαν τὴν «καθέ-

Ἀρχιτεκτονικὰ μέλη παλαιοχριστιανικοῦ ναοῦ ἀπὸ τὴν περιοχὴ τοῦ Μελισσουροῦ.







Ἡ πύργος τοῦ Ἁγίου Βασιλείου.

δρα» τοῦ μετοχίου τῆς μονῆς Χελανδαρίου, τοῦ ὁποίου ἡ ὀργάνωση ἀρχισε τὸ 1262.

Μέσα στὸν Μελισσουργὸ σώζοταν ἕνας ἀκόμη πύργος, μέχρι καὶ τὴν ὑπερυψωμένη εἰσόδου του, κτίσμα τῆς πρώιμης τουρκοκρατίας, ὁ ὁποῖος κατεδαφίσθηκε κατὰ τὴν δεκαετία τοῦ 1980.

25. Ἡ πύργος τοῦ Ἁγίου Βασιλείου. Βρίσκεται στὴν νότια ὄχθη τῆς λίμνης τοῦ Λαγκαδά, στὰ ὄρια τοῦ ὁμώνυμου χωριοῦ. Πρόκειται γιὰ ἕνα ἀπὸ τὰ πιὸ ἐνδιαφέροντα παραδείγματα πύργου ἐνισχυμένου μὲ ἐξωτερικούς πεσσούς. Δὲν ἔχουμε ἱστορικές πληροφορίες γι' αὐτόν, ἀλλὰ φαίνεται νὰ εἶναι κτίσμα παλαιότερο τοῦ 14ου αἰ.

26. Ἡ πύργος τῆς Ψιῶνας. Βρίσκεται στὴν ὁμώνυμη κτηματικὴ περιοχή τῶν Βασιλικῶν, ὅπου ἐκτεινόταν τὸ βυζαντινὸ χωριὸ «Πινσῶν». Σῶζεται μέχρι καὶ τὸ ὕψος τῆς ὑπερυψωμένης εἰσόδου του καὶ διατηρεῖ τὴν ἀρχικὴ θύρα του, ξύλινη, ἐπενδεδυμένη μὲ σιδερένια ἐλάσματα. Ἀποτελεῖ μέρος ἑνὸς μεγάλου οἰκοδομικοῦ συγκροτήματος, στὸ ὁποῖο συμπεριλαμβανόταν καὶ τὸ πρὸς δυσμὰς μικρὸ ἐρειπωμένο λουτρό καὶ ἦταν ἡ ἐδρα μεγάλου τουρκικοῦ τσιφλικιοῦ. Πρόκειται γιὰ κτίσμα τῆς πρώιμης τουρκοκρατίας

(16ος αἰ.) παρόμοιο μὲ τὸν κατεδαφισμένον, ἀπὸ τὴν δεκαετία τοῦ 1950, πύργου τοῦ Σέδες (=Θέρμη).

27. Ἡ πύργος τῆς Γαλάτιστας. Μὲ τὸν ὄγκο του δεσπόζει στὴν μέση τοῦ οἰκισμοῦ τῆς Γαλάτιστας. Θὰ πρέπει νὰ ἦταν κτισμένος ἤδη τὸν 12ον αἰ., ἀλλὰ ὁ τελευταῖος ὄροφος του (σῶζονται μόνον ἴχνη του) μετασκευάσθηκε κατὰ τὸν 14ον αἰ. Δὲν ἔχουμε ἱστορικές μαρτυρίες γι' αὐτόν, ἀλλὰ φαίνεται νὰ μὴν εἶναι ἄσχετος μὲ τὴν παρουσία τῶν γειτονικῶν πηγῶν ὕδατος οἱ ὁποῖες ἔθεταν σὲ λειτουργία σειρὰ ὑδρομύλων. Προσφάτως ἀνακατασκευάσθηκαν τὰ ξύλινα δάπεδα καὶ τὰ κλιμακοστάσια του καὶ τοποθετήθηκε κρυφὴ στέγη, προκειμένου νὰ χρησιμοποιηθῇ ὡς ἐκθεσιακὸς χώρος.

Οδοιπορικό για τους Πύργους
της Χαλκιδικῆς θὰ βρεῖτε στο
διαδικτυακὸ μας κῶρο

www.elliniko-panorama.gr



Ο πύργος της Γαλάτιστας.