



# ΤΙΝΔά και τα

◆ Θάμνοι και δέντρα το φθινόπωρο συνεισφέρουν γενναιοδωρα με τα χρώματά τους στην ομορφιά του Πάικου. Στο βάθος διακρίνονται αμυδρά οι χιονισμένες κορυφές του Καίμακτοσαλάν.

Φωτ. Μ. Αλμπάνογλου

**Γ**νωρίζοντας από κοντά τους συντελεστές του περιοδικού "ΕΛΛΗΝΙΚΟ ΠΑΝΟΡΑΜΑ" και συμμετέχοντας, όσο ήταν δυνατόν, στο οδοιπορικό τους στο Πάϊκο, αισθάνομαι την ανάγκη να ευχαριστήσω και να επαινέσω τη δουλειά τους. Τέτοιες προσπάθειες βοηθούν την τουριστική προβολή και την ανάπτυξη του τόπου μας. Αφ' ετέρου κάνουν γνωστές στους Έλληνες, άγνωστες αλλά πανέμορφες περιοχές της χώρας μας και, στην προκειμένη περίπτωση, του Νομού μας. Η Νομαρχιακή Αυτοδιοίκηση Κιλκίς και εγώ προσωπικά δίνουμε μεγάλη σημασία στην αξιοποίηση του ορεινού όγκου του Πάϊκου, με έργα υποδομής, παροχής υπηρεσιών και προώθησης του αγροτουρισμού. Πιστεύουμε ότι, σε μικρό χρονικό διάστημα θα μπορούμε να μιλάμε για πόλο έλξης τουριστών και μεγάλη αξιοποίηση της περιοχής.

Εύχομαι καλή επιτυχία στο έργο σας και πολλές διακρίσεις στο χώρο σας.

Ο ΝΟΜΑΡΧΗΣ ΚΙΛΚΙΣ  
ΘΕΟΔΩΡΟΣ ΠΑΡΑΣΤΑΤΙΔΗΣ

*Κείμενο:*

**Θεόφιλος Μπασγιουράκης**

*Πληροφοριακά κείμενα:*

*Πάϊκο: Δασαρχείο Γουμένισσας*

*Δασολόγοι:*

**Βάσω Χατζηγιαννάκου  
Χρήστος Γκαντιδής**

*Βλαχοχώρια: Βασίλης Βλαΐκος  
Μ. Λιβιάδια: Φώτης Κιλιπίρης*

*Μονή Αρχ. Μιχαήλ: Έκδοση Μονής 1992*

**Νομαρχία Κιλκίς: τηλ. 0341.22411  
Δασαρχείο Κιλκίς: 0343 41207**

# ΠΙΚΟ

# Βλαχοχώρια του

## ΜΙΑ ΝΥΧΤΑ ΣΤΟ "ΒΑΛΕΟΡΒΟ"

**Γ**ια ώρα πολλή ο ξερός χτύπος του τσεκουριού πάνω στα τεράστια κλαδιά της οξυάς, σκεπάζει κάθε άλλο ήχο του δάσους. Πλάι στο μεγάλο κούτσουρο ο σωρός των κομμένων ξύλων όλο και μεγαλώνει. Η νύχτα προβλέπεται κρύα στα 1200 μέτρα του Πάϊκου, τα ξύλα πρέπει να κρατήσουν μέχρι το πρωί. Πρώτα ανάβει η εξωτερική φωτιά, που θα φιλοξενήσει την σχάρα και το τηγάνι μας. Τα ξύλα είναι υγρά, επιστρατεύουμε για προσάναμμα ξερό φλοιό σημύδας. Αρπάζει αμέσως και

καίγεται με πυκνό, μαύρο καπνό για 3-4 λεπτά, έτσι που ακόμα και τα πιο υγρά ξερόκλαδα προλαβαίνουν ν'ανάψουν. Λίγα λεπτά αργότερα οι φλόγες, ζωντανεμένες απ'τον δυνατό βοριά, τυλίγουν λαίμαργα την καλοφτιαγμένη πυραμίδα των ξύλων της οξυάς. Σειρά έχει η τεράστια ξυλόσομπα, στο κέντρο του δωματίου. Σε λίγη ώρα μπουμπουνίζει, οι φλόγες ξεπηδούν απ'όλες τις χαραμάδες. Το σπιτάκι του Δασαρχείου Γουμένισσας γεμίζει θαλπωρή. Σε μια γωνιά η μικρή λάμπα θυέλλης με το χλώμο της φώς συμπληρώνει την γοητεία της ατμόσφαιρας. Έξω η νύχτα πέφτει γοργά στο "ΒΑΛΕΟΡΒΟ".



◆ Με το πρώτο φθινοπωρικό φύσημα του αέρα τα φύλλα από τις οξυές καταλήγουν στο έδαφος και ζεσταίνουν με το χρώμα τους τα δασικά μονοπάτια στο Πάικο.

Φωτ. Μ. Αλμπάνογλου

## ΜΙΑ ΜΕΡΑ ΠΙΟ ΠΡΙΝ

Ο ζεστός καφές αχνίζει μπροστά μας στο γραφείο του Στέργιου Παπαδημητρίου Δασάρχη της Γουμένισσας. Είναι πολύ νωρίς ακόμη, ένα πρωινό του Οκτώβρη στη Γουμένισσα, ψυχρό, γεμάτο υγρασία. Σκυμένοι πάνω στο μεγάλο χάρτη του Δασαρχείου, προσπαθούμε, ανάμεσα απο ατέλειωτες ισοϋψείς καμπύλες, τοποθεσίες και ονόματα, να φαντασθούμε την πραγματικότητα της Ανατολικής πλευράς του Πάικου. Αγνωστο στο σύνολό του, έξω από τα προγράμματα και τους "προορισμούς περιπέτειας", πολύ κοντά όμως στα γύρω αστικά κέντρα, Θεσσαλονίκη, Κιλκίς, Γιαννιτσά και Έδεσσα. Ο Δασάρχης μας μιλάει με τρόπο σχεδόν ερωτικό για το βουνό του. Κάθε περιγραφή, μας παρακινούν όλο και περισσότερο. Η ώρα της αναχώρησης ζυγώνει. Έξω τα δύο 4Χ4 περιμένουν υπομονετικά. Το σκαρφάλωμα στο υψόμετρο αρχίζει. ΓΡΙΒΑ, ΚΑΣΤΑΝΕΡΗ, πανέμορφα χωριά, άφθονη βλάστηση, ρεματιές και χαράδρες. Έξω βρέχει αλλά

*Το Πάικο σιγά-σιγά ξετυλίγεται μπροστά στα μάτια μας με τα πυκνά υπέροχα δάση του, τις ρεματιές, τα γάργαρα νερά και τα λιβάδια του...*

ποιός νοιάζεται. Πίσω μας η πεδιάδα απομακρύνεται, χαμένη μέσα στα σύννεφα και την ομίχλη. Οι πρώτες καστανιές, φορτωμένες με τον νόστιμο καρπό τους, προβάλλουν μπροστά μας. Η άσφαλτος τελειώνει, δίνει τη θέση της στην γοητεία του δασικού δρόμου. Καφεκίτρινα ξερόφυλλα οξυάς, ξεκολλούν με το φύσημα του αέρα από τα κλαδάκια τους, λικνίζονται με χάρη και ακουμπούν μαλακά στο χώμα, στον τελικό τους προορισμό. Δεκάδες ολόφρεσκα μανιτάρια του είδους *Coprinus comatus* στα ρείθρα του δρόμου, μας αναγκάζουν κάθε λίγο να σταματάμε και να τα μαζεύουμε. Το δάσος αραιώνει, τις πυκνές οξυές διαδέχονται ειρηνικά λιβάδια, ένα ήσυχο ρέμα κυλάει τα πεντακάθαρα νερά του ανάμεσά τους. Άφθονες φτέρες γεμίζουν ολόκληρες πλαγιές με τα ζεστά καφετιά τους χρώματα, γλυκαίνουν το τοπίο. Το Πάικο σιγά-σιγά ξετυλίγεται μπροστά στα μάτια μας με τα πυκνά υπέροχα δάση του, τις ρεματιές, τα γάργαρα νερά και τα λιβάδια του. Προσιτό, ειρηνικό και πανέμορφο. Διασχίζουμε τον αυχένα κι ένα διαφορετικό τοπίο ξανοίγεται μπροστά μας.

Ορίζοντας ανοιχτός, χωράφια και λιβάδια, γύρω-γύρω κατάφυτες κορφές και στο μέσον του οροπέδιου, τα ΜΕΓΑΛΑ ΛΙΒΑΔΙΑ. Βλαχοχώρι με πλούσια ιστορία και ακτινοβολία, το καλοκαίρι σφίζει από ζωή, ενώ το χειμώνα, πολύ σπάνια βλέπει κανείς καινούσιες καμινάδες του. Λίγο πριν χωρίσουμε, ο Στέργιος Παπαδημητρίου ξεστρατίζει λίγο από το δρόμο και μας οδηγεί στο ΒΑΛΕΟΡΒΟ. Ένας επίπεδος μικρός χώρος ξεπροβάλλει μέσα στις πανύψηλες οξυές. Βρύση με παγωμένο νερό, καταπράσινο γρασιδί και στην άκρη μία ζεστή φωλιά, το ξύλινο σπιτάκι του Δασαρχείου.

**-Μπορείτε νά'ρθετε εδώ, όποτε θέλετε. Το ΒΑΛΕΟΡΒΟ προσφέρει πάντα τη φιλοξενία του σε κάθε πραγματικό φίλο του δάσους.**



◆ Γύρω απ'τα Μ. Λιβάδια το τοπίο είναι ειρηνικό, προσφέρεται για ήρεμους, μακρινούς περιπάτους. Φωτ. Μ. Αλμπάνογλου

## ΑΝΑΚΑΛΥΠΤΟΝΤΑΣ ΤΟ ΠΑΙΚΟ

Ήταν τόση η γοητεία που άσκησε πάνω μας το Πάικο όλη τη χθεσινή μέρα, που το άλλο πρωί παρατάμε κάθε υποχρέωση μέσα στα ντουβάρια του γραφείου, εγκαταλείπουμε τη Θεσσαλονίκη και ξαναβρισκόμαστε στην αγκαλιά του δάσους. Μέχρι το απόγευμα ατέλειωτες διαδρομές. Κάθε στροφή και μία έκπληξη, ένας διαφορετικός ορίζοντας. Με ήλιο, βροχή και ομίχλη το Πάικο, γοητεύει τις αισθήσεις και τον φωτογραφικό μας φακό. Εδώ μία δαμασκηλιά με ώριμα κατακόκκινα δαμάσκηνα, προβάλλει λες από το πουθενά μέσα απ'τα δάση οξυάς. Λίγο πιο πέρα τεράστιες βατομουριές με μαύρα, χυμώδη βατόμουρα. Μία μικρή μηλιά, ξεχασμένη απ'όλο τον κόσμο, στέκει δίπλα στον δρόμο με τα κλαδιά της φορτωμένα με νόστιμα ξυνόμηλα. Πιο πάνω, στα υψίπεδα, ένα ειρηνικό λιβάδι γεμάτο ολόφρεσκα μανιτάρια του είδους "Macrolepiota procera". Γεμίζουμε το καλάθι μας κάτω από δυνατή βροχή. Ποιός την υπολογίζει.... Στο τέρμα της

διαδρομής μας τα σύννεφα, σπρωγμένα από τον βοριά, αραιώνουν. Βαθυγάλαζα κομμάτια ξεπροβάλλουν κι όσο πάνε κερδίζουν μεγαλύτερο χώρο στον ουρανό. Οι δυτικές κορφές του Πάικου ξανοίγουν κι αυτές κι αποκαλύπτουν ένα μεγαλειώδες θέαμα, απέναντι στον ορίζοντα. Μια μέρα γεμάτη εικόνες, συγκινήσεις και ομορφιά.



◆ Κατακόκκινα μήλα δίπλα στο δρόμο περιμένουν ν' ανταμείψουν τον εξερευνητή του Πάικου.





◆ Η ομίχλη στο δάσος έχει τη δική της γοητεία και μυστήριο. Φωτ. Θ. Μπασγιουράκης

## Η ΝΥΧΤΑ ΣΥΝΕΧΙΖΕΤΑΙ

**Κ**αθισμένοι μπροστά στη φωτιά ανταλλάσσουμε τις πολύ νωπές εμπειρίες μας και καταστρώνουμε τα επόμενα πλάνα. Πάνω από τα ολοζώντανα κάρβουνα η σχάρα αρχίζει κιόλας να μοσχοβολάει. Φέρνουμε στο νου τον κρεοπόλη της Γουμένισσας, το πρωί. Μόλις άκουσε πως ετοιμαζόμαστε για Πάικο, πρόσθεσε δωρεάν στην παραγγελία μας μερικούς μεζέδες δικής του επιλογής. Δυνατό, μυρωδάτο τσίπουρο της περιοχής κελαρίζει πρώτα στα ποτήρια και μετά στα λαρύγγια μας. Συνδυάζεται περίφημα με τα ψητά μανιτάρια, την βραδινή ψύχρα και την διάθεσή μας. Η μεγάλη φθινοπωριάτικη νύχτα κυλάει αργά. Που και που ρίχνουμε κάποια ματιά προς τα πάνω. Βαρεία σύννεφα κατακυλούν στον ουρανό, στις κορφές

των δέντρων η σφυριχτή ανάσα του αέρα, συμπληρώνει την άγρια αίσθηση της ασεληνης βραδιάς. Είναι μόλις 11, δεν το νοιώθουμε, έχουμε την ψευδαίσθηση, πως έχουμε διανύσει μεγάλο τμήμα της νύχτας. Κάποια στιγμή τα βλέφαρα βαραίνουν, η θερμοκρασία πέφτει συνέχεια, η υγρασία απ'την πολύωρη βροχή μας πηρουσιάζει τις πλάτες. Λίγα μέτρα πιο κει μας περιμένει η ασφάλεια του μικρού δωματίου και η γλυκειά θαλπωρή της ξυλόσομπας. Για άλλη μία φορά την γεμίζουμε με ξερές οξυές, που αρπάζουν αμέσως, το φως στη λάμπα χαμηλώνει, ανοίγουν οι υπνόσακκοι κι ακούγονται οι τελευταίες νυσταγμένες "Καληνύχτες". Ύστερα όλα ησυχάζουν στο "ΒΑΛΕΟΡΒΟ". Στη σιγαλιά της νύχτας ακούγονται πια μόνον τα τριξίματα των ξύλων, το φύσημα του αέρα και οι παράξενοι ήχοι του δάσους...

## ΞΥΠΝΗΜΑ ΣΤΗ ΦΥΣΗ

**Σ**τις πεντέμιση τα χαράματα είναι βαθύ σκοτάδι, το λιγοστό φως των άστρων δεν μπορεί να το διασπάσει. Πρώτη μας δουλειά να σudaυλίσουμε τα κάρβουνα της προηγούμενης νύχτας. Λίγα λεπτά ξερόκλαδα από πάνω

και μετά από λίγο μία καινούργια ζωντανή φωτιά φεγγοβολάει μες'στο σκοτάδι. Στις αναλαμπές της βρίσκουμε μπρίκι, καφέ, ζάχαρη. Ο Ελληνικός καφές φουσκώνει αργά πάνω στα ξύλα, ο τόπος ευωδιάζει από το άρωμά του. Ψύχρα ανάμεικτη με υγρασία, το θερμό-

◆ Η μέρα ξημερώνει λαμπρή στο Βαλέορβο και μας γεμίζει με αισιοδοξία και ενεργητικότητα. Φωτ. Α. Καλαϊτζή





μετρο δείχνει μισό βαθμό κάτω από το μηδέν. Η παρουσία της φωτιάς είναι ό,τι καλύτερο μας συμβαίνει αυτή την ώρα. Την Ανατολή δεν την βλέπουμε, πιο πολύ την αισθανόμαστε. Πρώτα ξανοίγει το χρώμα των σύννεφων στα ύψη του ουρανού. Τα αντικείμενα γύρω μας αρχίζουν να παίρνουν όγκο και υπόσταση και σιγά-σιγά το χρώμα τους. Στο σπιτάκι του Δασαρχείου ακούγεται κάποιος θόρυβος. Ανοίγει η εξώπορτα και η Άννα έρχεται τρέχοντας και κουλουριάζεται δίπλα στη φωτιά. Για άλλη μία φορά ο μυρωδάτος Ελληνικός καφές γεμίζει την ατμόσφαιρα. Είναι ώρα για πρωινή γυμναστική.

Το τσεκούρι ανεβοκατεβαίνει ατέλειωτες φορές πάνω στα ξερόκλαδα της οξυάς. Κάποιοι άλλοι μετά από μας ίσως χρειασθούν έτοιμα ξύλα, για ν'ανάψουν στα γρήγορα μία φωτιά. Η Άννα προσωρινά μας εγκαταλείπει με μυστηριώδη προορισμό. Σε λίγη ώρα επιστρέφει με ένα καλάθι γεμάτο με λαχταριστά μανιτάρια. Το τηγάνι σταθεροποιείται πάνω στη φωτιά και τα μανιτάρια ροδοτηγανίζονται μέσα στο καυτό λάδι. Το πρωινό μας είναι έτοιμο. Γύρω οι πρώτες ακτίνες του ήλιου ζεσταίνουν την ατμόσφαιρα και τις καρδιές μας. Άλλη μία μέρα αρχίζει στο Πάικο με τα ωραιότερα συναισθήματα.

◆ Με το παγωμένο νερό της πηγής ξυπνάει κανείς το πρωί μέσα σε δευτερόλεπτα.

Φωτ. Α. Καλαϊτζή

◆ Πρόγευμα με φρέσκα μανιτάρια του δάσους. Άλλη μια μοναδική εμπειρία.







◆ Τοπίο υποβλητικό και πανέμορφο, κρύβει στα βάθη του τους δύο καταρράκτες του Σκρα.

Φωτ. Θ. Μπασγουράκης

## ΟΙ ΚΑΤΑΡΡΑΚΤΕΣ ΤΟΥ ΣΚΡΑ

Στο παμπάλαιο καφενεδάκι του Σκρα ο Ελληνικός καφές αργεί να γίνει. Η αναμονή όμως αξίζει τον κόπο. Ευωδιαστός και καλοψημένος σε σιγανή φωτιά, μέσα σε λευκό, χοντρό φλυτζανάκι. Η κουβέντα μας με το Δημήτρη, τον Γραμματέα της Κοινότητας αποκτά όλο και περισσότερο ενδιαφέρον. Μας μιλάει για την τοποθεσία της περίφημης μάχης του Σκρα, για το παμπάλαιο, αιγιματικό νεκροταφείο, για τους καταρράκτες.

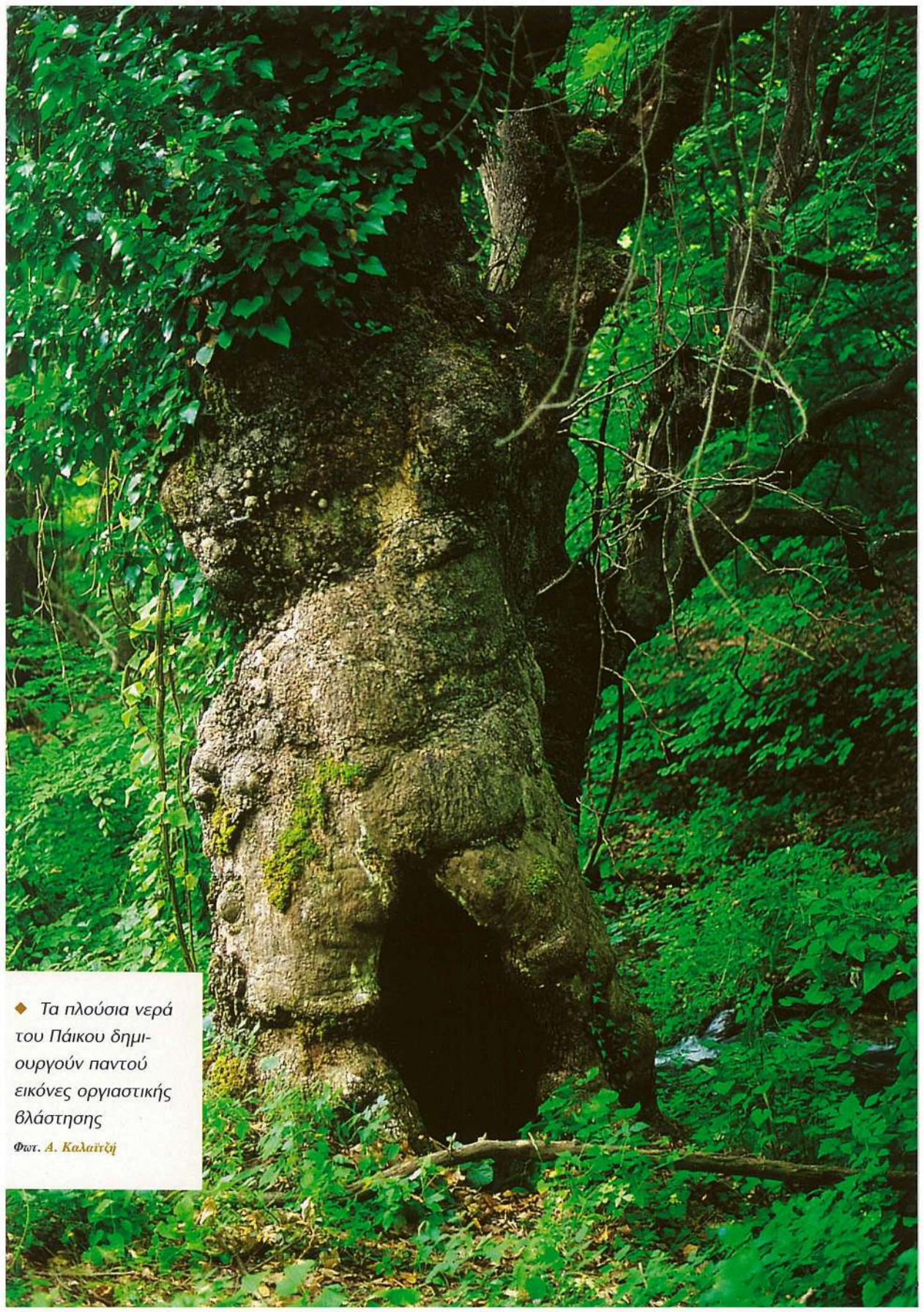
**- Τι μπορούμε να δούμε αυτή τη στιγμή Δημήτρη;**

**- Ό,τι θέλετε.**

Στοιβαζόμαστε στο αγροτικό, οι μισοί μέσα και οι υπόλοιποι στην καρότσα και ξεκινάμε. Ο δασικός δρόμος περνάει μέσα από δρυοδάση, ύστερα κατηφορίζει με απότομη κλίση και καταλήγει σ'ένα μικρό ξέφωτο. Νομίζω ξαφνικά, πως βρίσκομαι σε κρατήρα ηφαιστείου. Σχεδόν από παντού υψώνονται κατακόρυφες ορθοπλαγιές. Πλάι στο ξέφωτο κυλάει ένα ρέμα με διάφανα νερά.

**- Θα χρειασθεί να βαδίσουμε λίγο λέει ο Δημήτρης.**

Περνάμε πάνω από μία γέφυρα με κορμούς. Οι κορμοί στηρίζονται σε βαρειές σιδερένιες ράγες. Είναι ό,τι απέμεινε από την παλιά συμμαχική σιδηροδρομική γραμμή. Πλατάνια, βλάστηση ζούγκλας, το μονοπάτι έχει σχεδόν εξαφανισθεί. Ήχος νερού ακούγεται όλο και εντονότερα. Η ατμόσφαιρα μοιάζει ν'αλλάζει, μία αίσθηση υγρασίας μας διαπερνά. Ξαφνικά το οπτικό πεδίο καθαρίζει. Δεκαπέντε μέτρα μπροστά μας προβάλλει ο καταρράκτης. Τα αφρισμένα νερά του κυλούν με χάρη πάνω στα λεία εξογκώματα του ασβεστολιθικού βράχου και νοτίζουν ολόγυρα την ατμόσφαιρα με αναρίθμητα λεπτά σταγονίδια. Μία μικρή σπηλιά σχηματίζεται στη ρίζα του βράχου. Λεπτοί σταλακτίτες κρέμονται απ'την οροφή, που δεν σταματά ούτε λεπτό να δακρύζει με κρυστάλλινες σταγόνες. Λίγο πιο κάτω μας περιμένει μία φυσική μικρή λίμνη με διάφανο γαλαζοπράσινο χρώμα, χαμένη πίσω από ένα σχεδόν αδιαπέραστο φράγμα από φουτουκιές, κισσούς και κλιματιοίδες.



◆ Τα πλούσια νερά του Πάικου δημιουργούν παντού εικόνες οργιαστικής βλάστησης

Φωτ. Α. Καλαϊτζή

Η περιπλάνηση, που σχεδόν μοιάζει με βεβήλωση, συνεχίζεται. Η κλίση του εδάφους ομαλοποιείται. Αφθονο γρασίδι και πλατάνια δημιουργούν έναν εκπληκτικό επίπεδο χώρο ανάμεσα στα ρέματα. Πιο κάτω όμως η φύση αγριεύει και πάλι. Το έδαφος γίνεται απόκρημνο, ένας δεύτερος καταρράκτης πέφτει με πάταγο πάνω από το ρέμα, που είμαστε υποχρεωμένοι να περάσουμε. Χωρίς πολλή σκέψη βγαίνουν κάλτσες και παπούτσια, ανασηκώνονται παντελόνια και ο καταρράκτης φωτογραφίζεται. Στη διάρκεια όλης αυτής της περιπλάνησης ο Δημήτρης βαδίζει στο πλάι μας σχεδόν σιωπηλός. Δεν ξέρω τι μπορεί να σκέφτεται, ίσως κιόλας να'ναι μετανοιωμένος, που συνήργησε σ'αυτή την εκπόρθηση. Ανεβαίνουμε στην καρότσα του αγροτικού με προορισμό το μικρό χωριό ΚΟΥΠΑ. Ο ήλιος έχει από ώρα κρυφτεί πίσω από μαύρα σύννεφα. Πρώτα κάνει την εμφάνισή του ο αέρας, ανεξήγητα ψυχρός μέσα στο καλοκαίρι. Η βροχή ξεσπάει με μανία στα δρυοδάση, στην ανοιχτή καρότσα του αγροτικού, επάνω μας. Κουλουριαζόμαστε πάνω από τις φωτογραφικές μηχανές. Αυτές τις στιγμές

είναι πολυτιμότερες από μας. Εισβάλλουμε στην Κούπα σαν σίφουνες. Το παλιό καφενεδάκι είναι ανοιχτό και μας προσφέρει καταφύγιο κάτω από το υπόστεγό του. Δύο μέτρα παραξέω η βροχή σαρώνει τα πάντα. Τσίπουρο, τυρί, ντομάτα και μερικές ελιές. Ο τέλειος συνδυασμός. Την περισσότερη ώρα είμαστε σιωπηλοί, ασυναίσθητα δίνουμε προτεραιότητα στην ομορφιά που μας περιβάλλει.

**-Σας άρεσε;**  
αποτολμά ξαφνικά μία μικρή ερώτηση ο Δημήτρης. Ένα πλατύ χαμόγελο χαράζεται στα πρόσωπα όλων μας.

**-Έχεις ξαναδεί πιο ευτυχισμένους ανθρώπους;**

Στο μεταξύ ένα δροσερό αεράκι μας χαϊδεύει τα πρόσωπα, τα σύννεφα αραιώνουν γοργά, ένας λαμπρός απογευματινός ήλιος ξεπροβάλλει ανάμεσά τους, διαθλάται στις δροσοσταλίδες και μας μαγεύει τα μάτια. Λίγο πριν νυχτώσει παίρνουμε το δρόμο της επιστροφής. Το Πάικο πίσω μας ξεμακραίνει, πολύ προσωρινά όμως μόνο. Είναι κιόλας βαθειά μέσα στην σκέψη και στην καρδιά μας.

♦ Μιάμιση ώρα μακριά από τη Θεσσαλονίκη, οι καταρράκτες του Σκρα περιμένουν τους λάτρεις της φύσης να τους ανταμείψουν. Φωτ. Α. Καραϊτζή





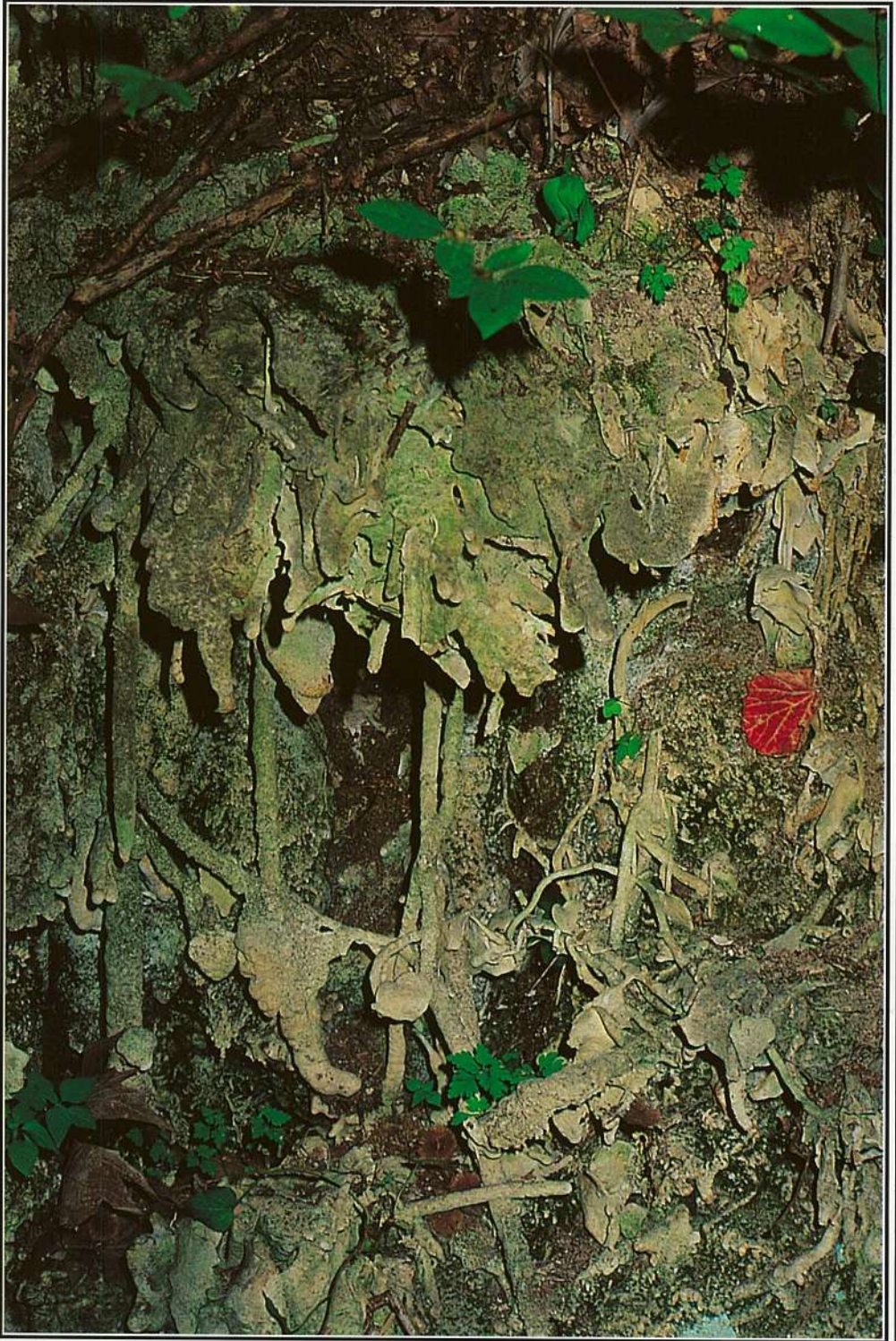
◆ Στη μικρή γαλαζοπράσινη λίμνη ηρεμούν προσωρινά τα νερά του καταρράκτη. Φωτ. Α. Παπαδόπουλος

◆ Η ομορφιά της φύσης δεν έχει τελειωμό. Πάνω απ'τα τοιχώματα αυτής της μικρής σπηλιάς κυλάνε ασταμάτητα τα αφρισμένα νερά του καταρράκτη. Φωτ. Μ. Αλμπάνογλου





◆ Πεντακάθαρα νερά κυλούν αβίαστα στους καταρράχτες του Σκρα και τροφοδοτούν όλο το χρόνο τα ρέματα του Πάικου. Φωτ. Μ. Αλμπάνογλου



◆ Φύλλα, ρίζες και κλαδάκια μάζεψαν γύρω τους ασβεστολιθικά άλατα και, με το πέρασμα του χρόνου, απολιθώθηκαν. Φωτ. Μ. Αλμπάνογλου

## Η ΥΙΟΘΕΣΙΑ ΜΙΑΣ ΠΡΟΤΑΣΗΣ

**-Τ**ι θά'λεγες Δημήτρη αν σκεφτόμασταν ένα τρόπο προβολής και αξιοποίησης των καταρρακτών και της ευρύτερης περιοχής;

Βαθειά εντυπωσιασμένοι και με νωπές ακόμα τις μνήμες από την περιήγησή μας στην περιοχή των καταρρακτών, πιστεύουμε πως πολλοί περισσότεροι άνθρωποι, θα'πρεπε να γνωρίσουν και να ζήσουν όμορφες στιγμές σ'αυτήν την μαγευτική περιοχή του Πάικου.

Ο Γραμματέας της Κοινότητας Σκρά ακούει προσεχτικά την πρότασή μας.

**- Θα'ταν πολύ ωραίο κάτι τέτοιο.**

**Πρέπει όμως να γίνει μια ολοκληρωμένη μελέτη και να πάρουμε την άδεια της Δασικής Υπηρεσίας.** Ο Στέργιος

Παπαδημητρίου αγκαλιάζει με ενθουσιασμό την ιδέα μας. Μας παρουσιάζει ένα ολοκληρωμένο σχέδιο ήπιας οικοτουριστικής ανάπτυξης για όλο το Ανατολικό Πάικο, που είναι η περιοχή της διοικητικής του ευθύνης και υπόσχεται να δοθεί άμεση προτεραιότητα στην πρότασή μας. Δεν περνάνε ούτε δύο εβδομάδες απ'αυτήν την συνάντηση. Είναι μια ηλιόλουστη Κυριακή στα μέσα του Οκτώβρη. Στην μικρή πλατεία του Σκρά ένα πολύ-

βουο ανθρώπινο μελίσις αρχίζει να συγκεντρώνεται. Αντρες, γυναίκες και παιδιά του Συλλόγου μας, ο Δασάρχης με τους ανθρώπους του, ο Πρόεδρος της Κοινότητας Σκρά Διονύσης Τσολάκης με τον Αντιπρόεδρο Γιώργο Τσιόνκη, ο Νομαρχιακός Σύμβουλος Κιλκίς Στέφανος Τσιόνκης, ο Αντιπρόεδρος της Πανελληνίας Ένωσης Βλάχων Βασίλης Βλάκος, που είναι ταυτόχρονα και Αντιπρόεδρος του Πολιτιστικού και Μορφωτικού Συλλόγου Σκρά, με το Θανάση Μπούρη που είναι Γραμματέας του ίδιου Συλλόγου, ο Σταύρος Γόντσης Πρόεδρος του Αγροτικού Συνεταιρισμού Σκρά και βέβαια ο φίλος μας Δημήτρης Τσολάκης Γραμματέας Κοινότητας και πολλοί κάτοικοι του χωριού. Μια χαρούμενη συνάθροιση ανθρώπων, που τους συγκεντρώνει ένας κοινός σκοπός, η προβολή και ανάπτυξη της πανέμορφης και, σε μεγάλο βαθμό, άγνωστης και αναξιοποίητης Ελληνικής φύσης. Κάποια στιγμή δίνεται το σύνθημα της αναχώρησης. Μια ολόκληρη φάλαγγα απο ετερόκλητα οχήματα, ιδιωτικά, αγροτικά, υπηρεσιακά του Δασαρχείου 4Χ4, αρχίζουν να κατηφορίζουν τις απότομες κλίσεις του δασικού δρόμου και όπως-όπως βολεύονται στο μικρό ξέφωτο.





◆ Ο Νομάρχης Κιλκίς κ. Παραστατίδης ξεναγείται από τον Δασάρχη Γουμένισσας κ. Παπαδημητρίου στους καταρράχτες του Σκρα.

Ξεφορτώνονται τα εργαλεία, αλυσσοπρίονα, τσάπες, κασμάδες, πριόνια, τσεκούρια. Ήδη το Δασαρχείο εγκαθιστά ένα ωραιότατο ξύλινο τραπέζι με δύο πάγκους, συμβολική τραχηλή κίνηση για τις εγκαταστάσεις που ήδη έχουν σχεδιασθεί και προγραμματισθεί. Ο τόπος αντηχεί από τις φωνές των παιδιών, που δεν μπορούν να συγκρατήσουν τη χαρά τους γι' αυτή την αναπάντεχη αμεσότητα με το φυσικό περιβάλλον και την, προσωρινή έστω, απομάκρυνση από το τοιμέντο. Λίγο πριν ξεκινήσουμε, ακούγεται θόρυβος αυτοκινήτου. Ο Νομάρχης Κιλκίς κ. Θεόδωρος Παραστατίδης και ο Νομαρχιακός Σύμβουλος και πρόεδρος του Δικηγορικού Συλλόγου Κιλκίς κ. Νίκος Παπαδόπουλος με τις συζύγους τους είναι κοντά μας. Έχουμε κάθε λόγο να είμαστε απόλυτα ικανοποιημένοι με την ευαισθησία και την άμεση ανταπόκριση της επίσημης πολιτείας σ' αυτό το μικρό έργο που μόλις αρχίζει να υλοποιείται, έχει όμως μια τεράστια συμβολική σημασία για κάθε αρμόδιο, που παίρνει αποφάσεις για τις τύχες αυτού του τόπου. Χωριζόμαστε σε κλιμάκια και ξεκινάμε. Ο Δασάρχης αναλαμβάνει την ξενάγηση

του Νομάρχη, των Νομαρχιακών Συμβούλων και των συζύγων τους, σ' όλη την περιοχή. Όλοι μένουν έκθαμβοι από την ομορφιά της φύσης σ' αυτήν την ακριτική περιοχή της πατρίδας μας.

Παράλληλα ο Δασάρχης δεν παραλείπει να δίνει οδηγίες για τον βαθμό και την έκταση των διαφόρων επεμβάσεων. Μονοπάτια πρόσβασης διανοίγονται, ξερά κλαδιά απομακρύνονται, μικρές θέσεις θέας και ανάπαυσης δημιουργούνται σε στρατηγικά σημεία, η ζούγκλα που περιβάλλει τη λιμνούλα με τα γαλαζοπράσινα νερά καθαρίζεται, έτσι που εύκολα να μπορεί κάποιος να την αποθαυμάζει, προσωρινά χωμάτινα σκαλοπάτια δημιουργούνται σε απότομα σημεία, καθώς και μονοπάτια που συνδέονται μεταξύ τους για έναν συνολικό ευχάριστο περίπατο. Από άποψη εγκαταστάσεων ο Δασάρχης δεσμεύεται να προμηθεύσει μέσω της Δασικής Υπηρεσίας τραπέζια και παγκάκια ανάπαυσης στα πιο αντιπροσωπευτικά σημεία, καθώς επίσης ένα ξύλινο κιόσκι και χτιστές ψηταριές. Ο Νομάρχης από την πλευρά του δεσμεύεται να παράσχει κάθε οικονομική βοήθεια για την συνολική ανάπλαση της περιοχής.

*Όλοι μένουν  
έκθαμβοι από την  
ομορφιά της  
φύσης σ' αυτήν την  
ακριτική περιοχή  
της πατρίδας μας.*





Όλο αυτό το διάστημα μια μεγάλη φωτιά, που από νωρίς καίει έχει δημιουργήσει άφθονα κάρβουνα. Όλος ο κόσμος πεινάει και ιδιαίτερα τα παιδιά. Πάμπολες σχάρες με άφθονα ψητά κρέατα μας περιμένουν. Ποτήρια τσουγκρίζουν με ενθουσιασμό, το τσίπουρο, τα κρασιά και οι μπύρες, συνταιριάζονται περίφημα με τα χαμογελαστά πρόσωπα. Όταν προς το απόγευμα σβήνουν και οι τελευταίες φωτιές και ο χώρος αποδίδεται στη φύση πεντακάθαρος όπως πρὶν, αρχίζει η αποχώρηση. Χέρια σφίγγουν εγκάρδια, ευχές για καλή συνέχιση των εργασιών ανταλλάσσονται και η ατμόσφαιρα που γενικά επικρατεί, είναι σχεδόν συγκινητική. Μια τελευταία ματιά στο μικρό ξέφωτο του Πάικου, που για κάποιες ώρες μας δέχθηκε στην αγκαλιά του και μας χάρισε αφειδώλευτα τους θησαυρούς του, γάργαρα νερά, καθαρό αέρα, υπέροχο πράσινο. Ευχή και ελπίδα όλων μας να αποδοθεί σε λίγο καιρό με τον καλύτερο τρόπο στην αγάπη, χαρούμενη χρήση και σεβασμό των ανθρώπων.

♦ Δεν λείπουν και οι σχεδόν αθέατες διαδρομές του νερού μέσα από μικρά φαράγγια. Φωτ. Μ. Αλμάνογλου

♦ Τα παιδιά αισθάνονται ιδιαίτερα όμορφα στο φυσικό περιβάλλον, που είναι γι' αυτά πηγή γνώσης και εμπειριών.



## ΠΕΡΙΠΛΑΝΗΣΗ ΣΤΟ ΠΑΙΚΟ

**Κ**αι ξαφνικά η περιοχή γέμισε χαρούμενες γυναικείες φωνές. Η Αναστασία, η Τάνια και η Νάντια πετούν στο πλάι σκούφους και μπουφάν και ξεχύνονται στο δάσος, με αποστολή να βρουν και να μεταφέρουν όσο γίνεται περισσότερα ξύλα. Η καθηγήτρια, η διερμηνεύς και η διατολόγος ξεπροβάλλουν μετά από λίγο σέρνοντας πίσω τους μεγάλα ξερόκλαδα οξυάς. Ξαναμμένες, λαχανιασμένες, τ'αφήνουν κάτω και ξαναφεύγουν. Δεν πιστεύω στα μάτια μου. Καθώς επιστρέφουν, σέρνοντας για δεύτερη φορά τη λεία τους, νέα έκπληξη μας περιμένει. Σαν να είναι συνηθισμένες, ξεκινούν να τεμαχίζουν τα ξύλα, με πόδια και με χέρια, όσο μπορούν τουλάχιστον...

Η νύχτα απλώνεται γοργά, η ώρα του βραδινού φαγητού δεν είναι μακριά. Από νωρίς το πρωί τριγυρνάμε θεονήστοι, στις ανατολικές πλαγιές του Πάικου. Κάθε στροφή μας αποκαλύπτει και μιά καινούργια όψη του. Εδώ μια απόκρημνη χαράδρα, πιο πάνω ένα καταπράσινο μικρό λιβάδι, στο πλάι του δρόμου στίβες ξύλων ατέλειωτες και παντού γύρω μας τα γλυκύτατα χρώματα του φθινοπώρου, της πιο ρομαντικής εποχής του έτους...



◆ Οι κρίες νύχτες στο δάσος απαιτούν πολλά ξύλα. Οι κυρίες της παρέας μας τα κουβαλούν με μεγάλη ευχαρίστηση.

◆ Κάθε στροφή του δρόμου στο Πάικο μας αποκαλύπτει όμορφες εικόνες.

Φωτ. Α. Καλαϊτζή





◆ Με υψόμετρο 1658 μ. η κορυφή του Πάικου Γκόλα Τσούκα είναι προσιτή στον καθένα. Φωτ. Α. Καλαϊτζή

Λίγο μετά το μεσημέρι ολοκληρώνεται το πρώτο μισό του κύκλου. Βρισκόμαστε πιά στο ψηλότερο σημείο της διαδρομής. Κάτω απ'τα πόδια μας απλώνεται νοητικά ο απέραντος κάμπος των Γιαννιτσών. Μπροστά μας, κατά το βορρά, το γυμνό, ομαλό περίγραμμα της "Γκόλα Τσούκα." Και απέναντι μακριά μας ορθώνονται οι δυτικές κορυφές του Πάικου, κατάφυτες, με απότομες κλίσεις

τεράστιες χαράδρες, ένα εντυπωσιακό ανάγλυφο. Υπάρχει δρόμος, που φιδουρίζει ανάμεσά τους, η πορεία που ακολουθεί μοιάζει συναρπαστική. Κατηφορίζουμε με Β-ΒΑ κατεύθυνση. Ο κύκλος της κορυφής σιγά-σιγά ολοκληρώνεται. Είναι πολύ σημαντικό και όχι πολύ συνηθισμένο, να σου παρέχει ένα βουνό τέτοιες δυνατότητες προοπείασης.

◆ Οι δυτικές κορυφές του Πάικου υπόσχονται μια συναρπαστική διαδρομή. Φωτ. Μ. Αλμπάνογλου



◆ Νύχτες με πανσέληνο  
στο δάσος. Πώς να τις  
περιγράψει κανείς...

Φωτ. Α. Καλαϊτζή



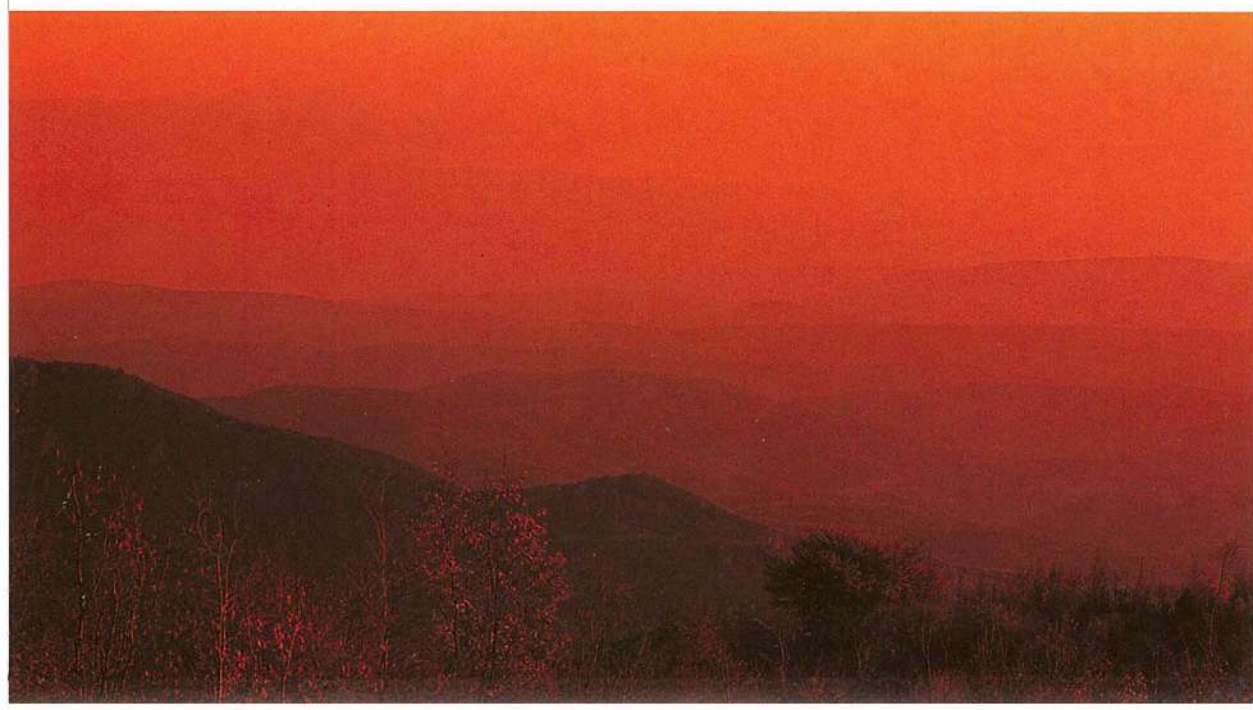
Με τον ερχομό της νύχτας, η θερμοκρασία πέφτει κατακόρυφα στο Βαλέορβο. Μια ζώντανή φωτιά αναλαμβάνει να θερμάνει σώματα και ψυχές. Στην μικρή μας συντροφιά επικρατεί μεγάλη κινητικότητα. Ο Μιχάλης, με το τσεκούρι στο χέρι, έχει βαλθεί να μετατρέψει τον σωρό των κλαδιών σε οδοντογλυφίδες. Η Νάντια, η διαιτολόγος μας, προσπαθεί να μας πείσει, ότι τα λαχταριστά χωριάτικα λουκάνικα είναι βλαβερά για τον οργανισμό μας, έχουν παραπάνω λίπος. (Στο τέλος όμως υποκύπτει σ' ένα μικρό κομμάτι). Κι εγώ, έχω αναλάβει τον ρόλο του συντονιστού όλων των εργασιών. Το δείπνο παίρνει τις διαστάσεις ιεροτελεστίας. Πρώτα ένα δυνατό τοπίουρο της περιοχής, με αλμυρά ψαρόκια, ελιές και ψημένο ψωμί. Αμέσως μετά, ρέει στα ποτήρια κόκκινο, μπρούσκο κρασί. Συνοδεύει ιδανικά τα ψητά κρέατα, που βγαίνουν συνέχεια από τις σχάρες. Οι τηγανιτές πατάτες στη φωτιά των ξύλων είναι άλλη μια ξεχωριστή εμπειρία. Πόση ώρα τρώμε και πίνουμε; Κανείς δεν ξέρει και ούτε και ενδιαφέρεται. Εδώ πάνω έχουμε όλα όσα χρειαζόμαστε. Μια καλή φωτιά, άφθονα ξύλα, φαγητό, κρασί, χαρούμενη διάθεση.

Πόσα πράγματα χρειάζεται κάποιος για να αισθάνεται πληρότητα; Στο μεταξύ η θερμοκρασία συνεχίζει να πέφτει, πλησιάζει τους  $-4^{\circ}\text{C}$ . Ξαναμμένα πρόσωπα και παγωμένες πλάτες. Πάντα έτσι συμβαίνει με τις υπαίθριες φωτιές.

Ταλαιπωρημένες γυναικείες φατσούλες (οι άντρες αντέχουν ακόμα) εγκαταλείπουν σιγά-σιγά τη φωτιά και παραδίδονται στη γλυκεία ομοιόμορφη ζεστασιά του μικρού δωματίου. Εδώ μέσα "όλοι οι καλοί χωρούν". Κανένας δεν διαμαρτύρεται για τα τετραγωνικά εκατοστά, που του αναλογούν. Η αίσθηση της συντροφικότητας είναι ορατή σε κάθε κίνηση, σε κάθε συμπεριφορά...

Χορτάτοι απ' τον ελαφρύ ύπνο του υψομέτρου, ξυπνάμε πολύ πριν φέξει. Τα βραδινά, χοντρά κούτσουρα, που προβλέψαμε να ρίξουμε στην φωτιά πριν κοιμηθούμε, αντέχουν ακόμα. Ένα λεπτό, λευκό στρώμα ξεχωρίζει αμυδρά στις αναλαμπές της φωτιάς. Γρήγορα συνειδητοποιούμε τι συμβαίνει. Στα πρόσωπά μας ακουμπούν μαλακά, οι πρώτες παγωμένες νιφάδες χιονιού. Η θερμοκρασία είναι σταθεροποιημένη στους  $-6^{\circ}\text{C}$ . Στο Βαλέορβο ξημερώνει του Αγίου Δημητρίου...

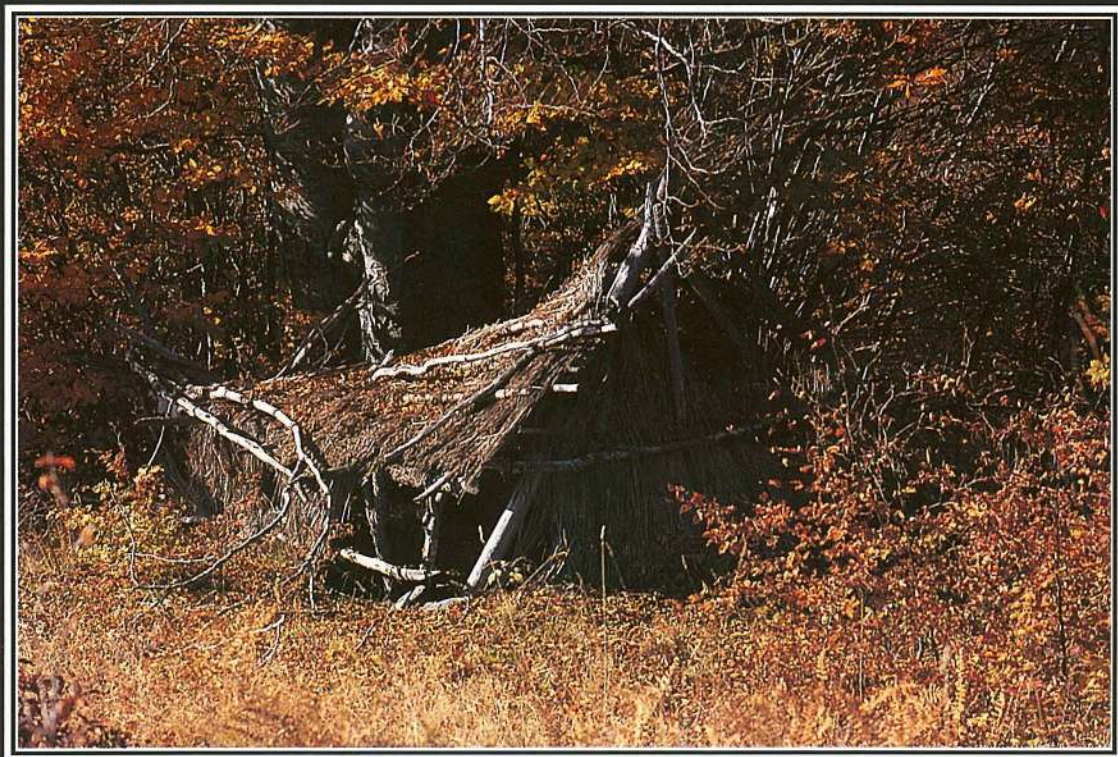
◆ Μια ακόμα μέρα ξημερώνει στο Πάικο. Ο κάμπος της Γουμένισσας ξυπνάει νωχελικά μέσα στην πρωινή αχλύ. *Φωτ. Α. Καλαϊτζή*

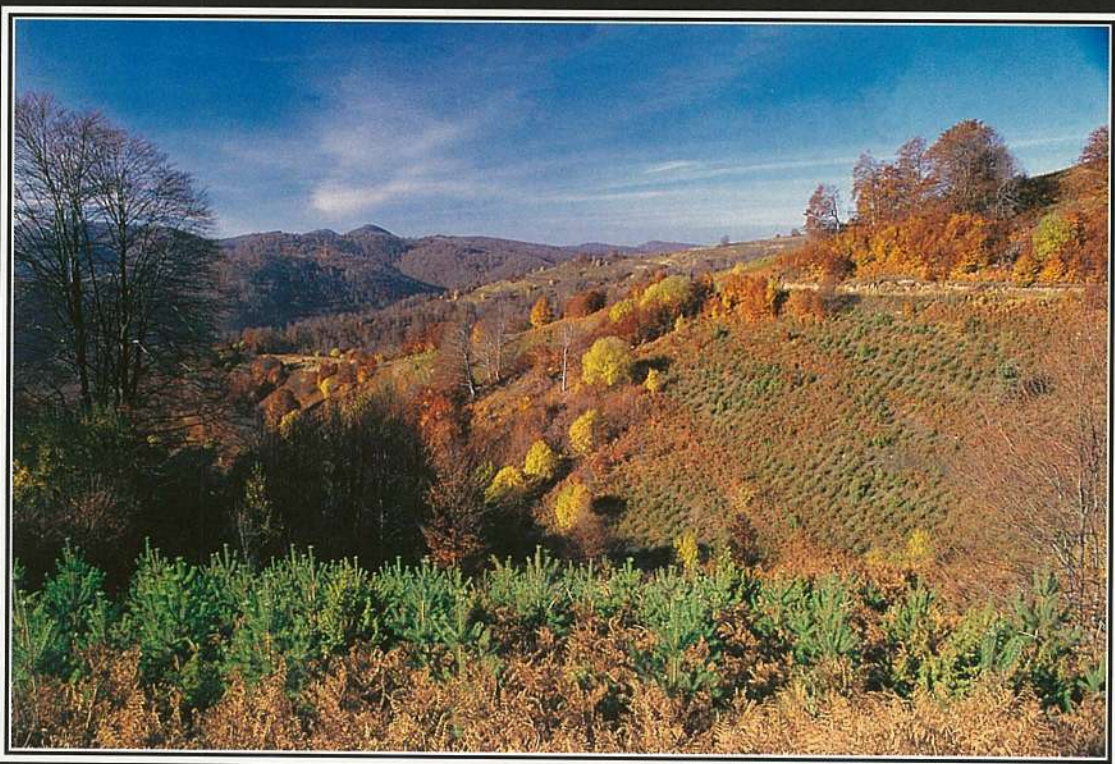


◆ Χάρη στον προγραμματισμό του Δασαρχείου Γουμένισσας, το Πάικο διαθέτει ένα εκπληκτικό δίκτυο δασικών δρόμων που το καθιστούν προσιτό σε κάθε γωνιά του.

Φωτ. Α. Καλαϊτζή







◆ Φθινοπωρινές εικόνες του Πάικου Φωτ. Α. Καλαϊτζή.

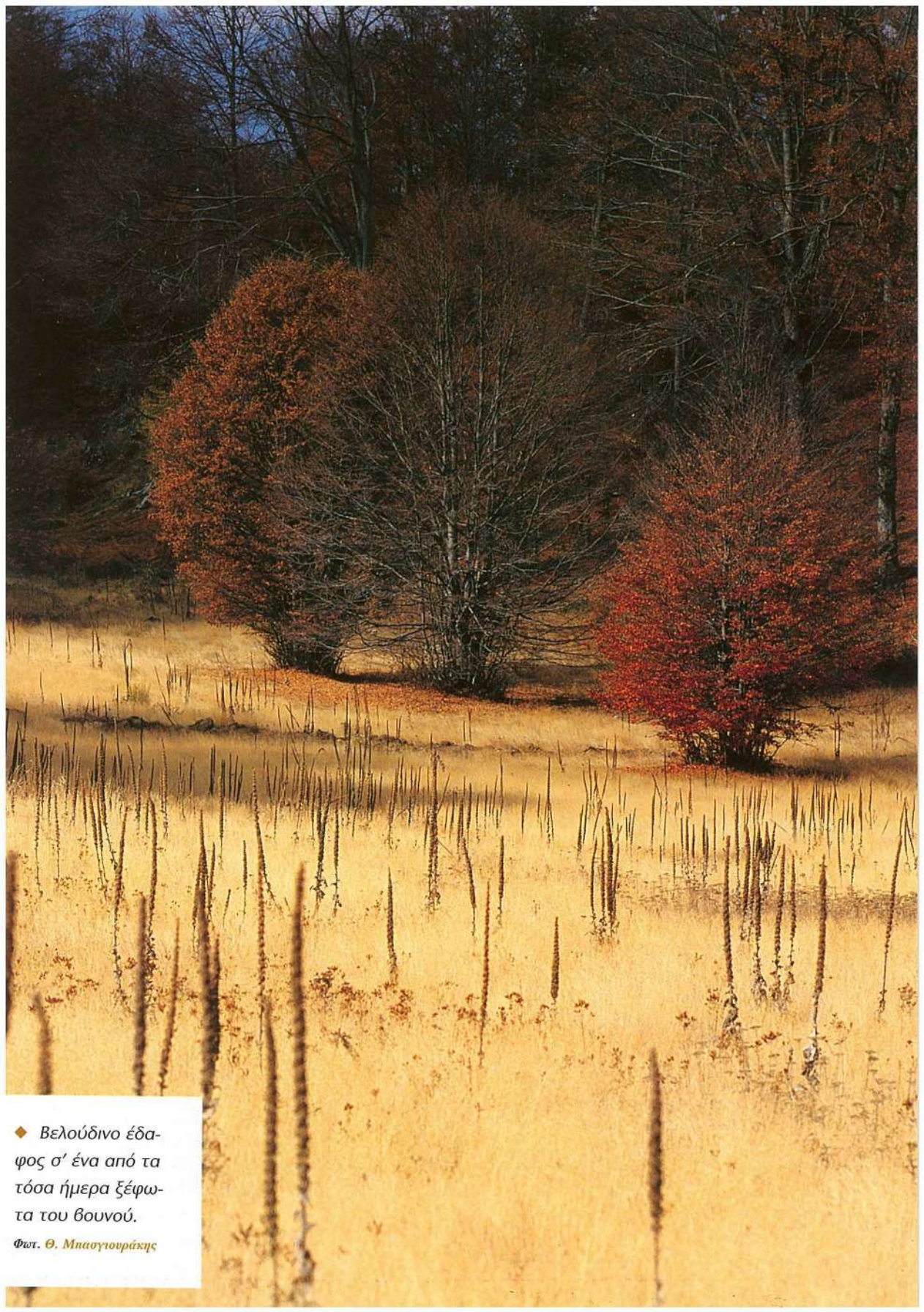




◆ Κάθε φθινόπωρο τα πατατοχώραφα στα Μ. Λιβάδια σφύζουν από ζωή και κίνηση.

Νέος προορισμός περιπλάνησης τα Μεγάλα Λιβάδια και η γύρω περιοχή. Φωλιασμένο το μικρό χωριό στο προφυλαγμένο του οροπέδιο, ξυπνάει νωχελικά, καθώς οι πρώτες ακτίνες διαλύουν την πάχνη στα 1200 μ. Στα γύρω χωράφια η μέρα έχει ξεκινήσει από νωρίς. Δεκάδες εργάτες είναι σκυρμένοι μέσα στα πατατοχώραφα και γεμίζουν μεγάλους κόκκινους σάκκους, με τις φημισμένες ορεινές πατάτες των Μ. Λιβαδίων. Στον ήχο του αυτοκινήτου, σηκώνουν τα κεφάλια πάνω από τις λάσπες τους και μας χαιρετούν έκπληκτοι και ενθουσιασμένοι, καθώς τους φωτογραφίζουμε. Δύο πανέμορφες πρασινοκέφαλες πάπες ξεπηδούν με πάταγο απ'τα μισοπαγωμένα νερά μιας λιμνούλας και πετούν μακριά. Σκύβω να μαζέψω μερικά νοστιμώτατα μανιτάρια σε μία πλαγιά. Σπάζουν σαν ξερόκλαδα στο χέρι μου, έχουν παγώσει. Κινούμαστε με Β.Α. κατεύθυνση πάνω απ'τα Μεγάλα Λιβάδια. Στο πρωινό φθινοπωρινό φως ακόμα και το πιο ταπεινό τοπίο, παίρνει τις διαστάσεις μιας μεγαλόπρεπης εικόνας. Ή μήπως είναι η διάθεσή μας, που σαν μαγικό ραβδί ομορφαίνει τα πάντα; Οι περισσότερες οξυές σ'αυτό το υψόμετρο των 1400 περίπου μέτρων έχουν ρίξει τις τελευταίες μέρες τα φύλλα τους. Την αρχική απογοήτευση διαδέχεται η μεγάλη ευχαρίστηση που νοιώθουν τα πόδια μας, καθώς βουλιάζουν απαλά μέσα στο υπέροχο παχύ στρώμα απ'τα

Ξερόφυλλα. Ο δασικός δρόμος κατηφορίζει με απότομη κλίση. Πουθενά ίχνη από άνθρωπο ή αυτοκίνητο. Είμαστε οι πρώτοι βέβηλοι αυτού του ανεκτίμητου χαλιού της φύσης. Ο δρόμος διχάζεται. Ευθεία μπροστά συνεχίζει ομαλός και συναρπαστικός. Απότομα αριστερά, εισβάλλει βαθειά μέσα σ'ένα δάσος από οξυές, με αδιαπέραστη πυκνότητα. Κοιταζόμαστε με το Μιχάλη: Αυτός είναι ο δρόμος μας. Χάνουμε συνέχεια υψόμετρο. Τα φύλλα στα κλαδιά των δέντρων σιγά-σιγά πυκνώνουν, το χαλί από κάτω μας γίνεται όλο και πιο λεπτό, ώπου εξαφανίζεται. Η κλίση γίνεται ομαλότερη, το έδαφος μαλακώνει, ένας ύπουλος εχθρός αρχίζει να κάνει αισθητή την παρουσία του, οι λάσπες. Το ΝΙΒΑ βέβαια, σκληροτράχηλο καθώς είναι, τις ανομπάρει με χαρακτηριστική ευκολία. Κάποια στιγμή όμως ο λαοπόδρομος δείχνει τις πραγματικές εχθρικές του διαθέσεις. Μεγάλα φορτηγά βαρυφορτωμένα με κορμούς δέντρων, έχουν κινηθεί εδώ, μερικές μέρες πριν κι έχουν αυλακώσει το δρόμο. Στις μέρες που μεσολάβησαν η λάσπη ξεράθηκε και μετάρησε τις αρχικά αθώες αυλακιές σε βαθειά επικίνδυνα χαντάκια, με απόλυτα στερεά τοίχωμα. Πάνω σ'ένα τέτοιο κεντρικό τοίχωμα, βρίσκεται κάποια στιγμή στερεωμένο αμετακίνητα το ΝΙΒΑ, με τους τροχούς του να χάσκουν αριστερά και δεξιά, ανήμπορους να κάνουν ο,τιδήποτε.



◆ Βελούδινο έδαφος σ' ένα από τα τόσα ήμερα ξέφωτα του βουνού.

Φωτ. Θ. Μπασιουράκης



◆ Φθινοπωρινός περίπατος στο παχύ χαλί της φύσης. Φωτ. Α. Καλαϊτζή

Στην αρχή βάζουμε τα γέλια.

**- Δεν το πιστεύω**

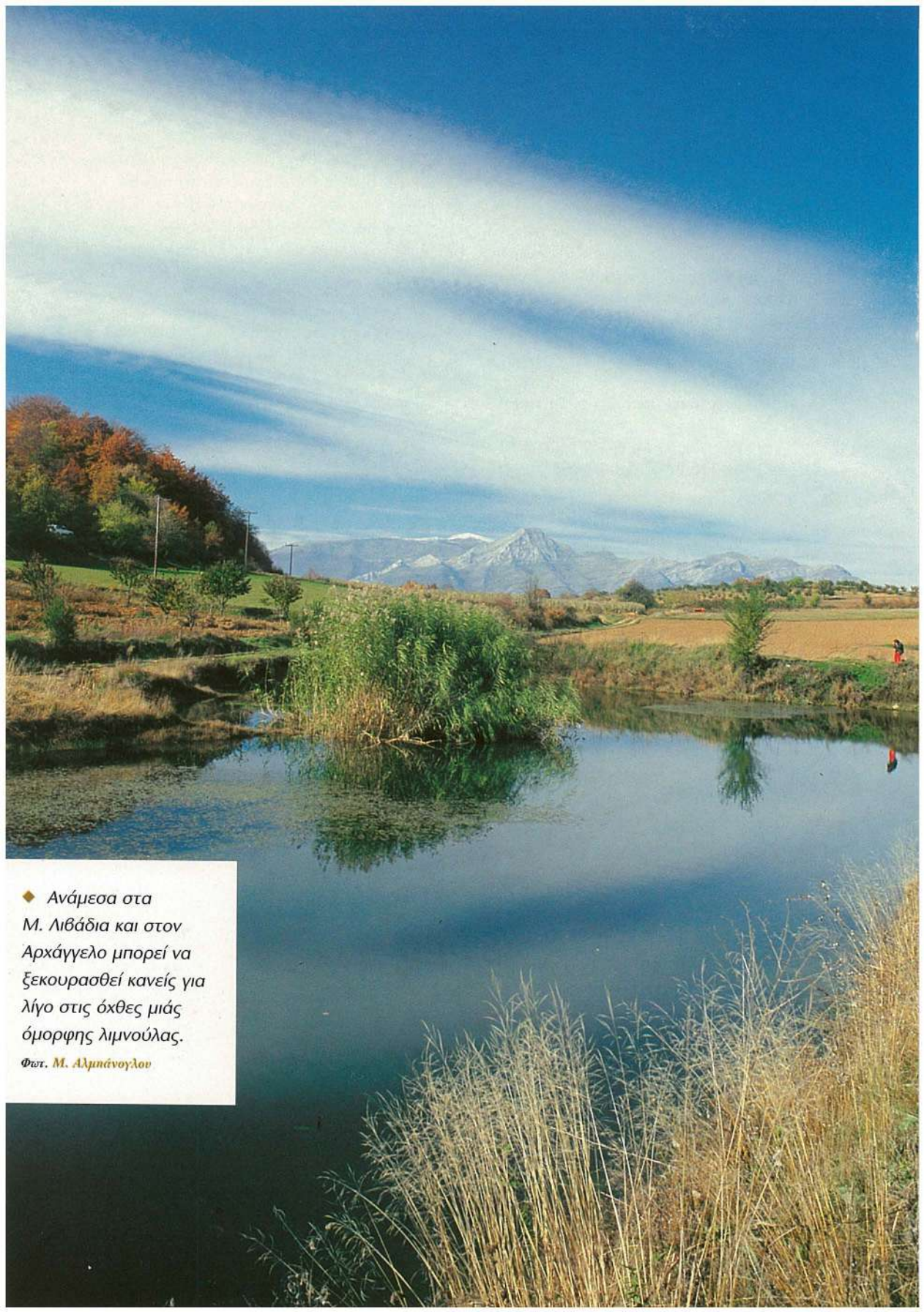
φωνάζει ευδιάθετα ο Μιχάλης. Αρχίζει να το πιστεύει, όταν κανένας από τους βοηθητικούς μοχλούς που επιστρατεύει, δεν μας μετακινεί ούτε χιλιοστό. Πέφτουμε κάτω από το αυτοκίνητο. Η κατάσταση είναι περίπου κωμικοτραγική. Το διαφορικό του NIVA έχει εισχωρήσει βαθειά στον σκληρό πηλό και έχοντας από πάνω του περισσότερο από ένα τόννο βάρος, αρνείται πεισματικά να ξεκολλήσει. Για λίγες στιγμές απομένουμε να το κοιτάμε, αμήχανοι. Προσπαθούμε αρχικά να ψηλώσουμε το επίπεδο των τροχών, τοποθετώντας από κάτω τους πέτρες. Τίποτε. Το NIVA μοιάζει να μας εκδικείται για την υπεροψία μας. Επιστρατεύουμε έναν τεράστιο ρωσικό γρύλο, που μπορεί να σηκώσει και άρμα μάχης. Το πίσω τμήμα ανυψώνεται αργά, μερικά εκατοστά. Μας αρκούν για να απομακρύνουμε με το σκαπανικό τον στερεοποιημένο πηλό. Απελευθερωμένο το αυτοκίνητο πηδάει μπροστά σαν καγκουρώ. Η κατάσταση του δρόμου εξακολουθεί να είναι δραματική. Ένα χιλιόμετρο παρακάτω, τεράστιοι κορμοί μας απαγορεύουν την διέλευση, ο υλοτομικός δρόμος έχει φτάσει στο τέρμα του. Ο ανήφορος της επιστροφής είναι εξοντωτικός και ψυχοφθόρος. Κάποια στιγμή τελειώνουν οι λάσπες και τα σκοτάδια της χαράδρας.

Ανοιχτοί οριζόντες και πάλι γύρω μας. Μακριά κατά τη Δύση τα πρώτα χιόνια στις πανήψυλες κορυφές του Βόρα (Καϊμακτσάλαν). Δεξιότερα το χιονισμένο Πίνοβο και δίπλα του η Τζένα. Οι εκπληκτικοί χρωματικοί συνδυασμοί του φθινοπώρου μας καθηλώνουν. Κάθε δέντρο, κάθε ταπεινός θάμνος συνεισφέρει το δικό του σχήμα και χρώμα σ' αυτό το ανυπέβλητο παζλ της φύσης, που θαμπώνει τα μάτια μας. Οι φωτογραφικές μηχανές στρέφονται αδιάκοπα προς κάθε κατεύθυνση, σε μία απελπισμένη προσπάθεια να αιχμαλωτίσουν όσα μπορούν περισσότερα απ' όλη αυτή την ομορφιά. Οι ώρες κυλούν σαν λεπτά. Κανένας θόρυβος, κανένα αυτοκίνητο δεν έρχεται να διαταράξει όλη αυτή τη συνολική γαλήνη.

**-Καλύτερα έτσι**

λέει κάποιος από τη συντροφιά.

**- Σκέψου να'χαμε γύρω μας όλες αυτές τις ώρες φωνές, σκοουπίδια, καυσαέρια.** Σίγουρα έχει δίκιο. Το διαπιστώνουμε κάθε φορά που βρισκόμαστε σε γνωστά και πολυδιαφημισμένα σημεία της φύσης έξω από τα αστικά κέντρα. Είναι όμως αυτός λόγος, για να κρατούμε άγνωστες τις ομορφιές της πατρίδας μας; Μήπως ήρθε πια η ώρα ν'ανακαλύψουμε το μοναδικό αυτό φυσικό περιβάλλον της Ελλάδας και σαν πολύτιμο αγαθό να το κάνουμε ένα κομμάτι της ζωής μας, από τα πιο σημαντικά;



◆ Ανάμεσα στα  
Μ. Λιβάδια και στον  
Αρχάγγελο μπορεί να  
ξεκουρασθεί κανείς για  
λίγο στις όχθες μιάς  
όμορφης λιμνούλας.

Φωτ. Μ. Αλμάνογλου

## ΤΟ ΒΟΥΝΟ ΠΑΙΚΟ ΤΟΥ ΚΙΛΚΙΣ

Το όρος ΠΑΙΚΟ βρίσκεται στην Κεντρική Μακεδονία, Β.Δ του νομού Κιλκίς, Ν.Α του νομού Πέλλας και κοντά στα σύνορα με την πρώην Γιουγκοσλαβία. Το τμήμα του Πάικου που ανήκει στο νομό Κιλκίς και υπάγεται δασοδιοικητικά στο Δασαρχείο Γουμένισσας περιλαμβάνει τις ανατολικές και νοτιοανατολικές κλιθείς του ορεινού συγκροτήματος αλλά και τις λοφώδεις και ημιορεινές εκτάσεις στους ανατολικούς πρόποδες αυτού. Η συνολική έκταση του τμήματος αυτού του Πάικου

ανέρχεται σε 39.630 Ha ( 1 Ha=10 στρέμματα). Σε ό,τι αφορά τις κορυφές του ορεινού συγκροτήματος, απαντώνται διαδοχικά από Βορρά προς Νότο και με αφετηρία τα Ελληνογιουγκοσλαβικά σύνορα οι κορυφές ΣΚΡΑ (1097 μ), ΤΣΟΥΜΑ (1219μ) και ΠΥΡΓΟΣ (1494μ). Στη συνέχεια ακολουθεί μια οροπεδική έκταση με επίκεντρο τον οικισμό Μ. ΛΙΒΑΔΙΑ, που περικλείεται από τις κορυφές ΠΥΡΓΟΣ, ΒΕΡΤΟΠΙΑ (1490μ) και ΚΑΝΤΑΤΣΙ (1607μ). Η υψηλότερη κορυφή είναι η ΓΚΟΛΑ ΤΣΟΥΚΑ (1650μ).

## ΜΟΡΦΟΛΟΓΙΑ ΤΟΥ ΕΔΑΦΟΥΣ

Η ορογραφική διαμόρφωση του εδάφους (ανάγλυφο) χαρακτηρίζεται ομαλή μέχρι ανώμαλη, με αποτέλεσμα να προσδίδει στην όλη περιοχή ημιορεινό χαρακτήρα. Οι κλίσεις του εδάφους κυμαίνονται μέσα σε πλατιά όρια, δηλαδή από το επίπεδο έως το κατακόρυφο σε ωρισμένα σημεία. Σε

εκθέσεις με ήπιες κλίσεις, όπου η βλάστηση διατηρείται πυκνή, το έδαφος είναι βαθύ έως πολύ βαθύ και γόνιμο. Στη γονιμότητα συντελεί και το άφθονο φύλλωμα, που ανανεώνει κάθε χρόνο τις θρεπτικές ουσίες του εδάφους. Σε περιοχές με ισχυρές κλίσεις, το έδαφος είναι μέτρια βαθύ μέχρι αβαθές, άγονο και πετρώδες.

◆ *Συναρπαστικό ανάγλυφο γεμάτο πλούσια δάση και χρώματα. Φωτ. Α. Καλαϊτζή*





♦ Στα μισά της διαδρομής Σκρα - Αρχάγγελου μπορεί να συναντήσει κανείς στις άκρες του δρόμου τεράστια βατόμουρα.

♦ Στο χωριό της Καστανερής αλλά και σ' άλλα χαμηλά υψόμετρα συναντά κανείς άφθονες καστανιές, που ανήκουν στους κατοίκους των χωριών.

## ΓΕΩΛΟΓΙΑ

Από γεωλογική άποψη το όρος Πάικο ανήκει στο μεσοζωικό Κρητικό αιώνα και στη συνέχεια στην ζώνη του Αξιού. Τα πετρώματα

είναι κυρίως ασβεστολιθικά και σχιστολιθικά με αποτέλεσμα η περιοχή να είναι κατάλληλη κυρίως για ανάπτυξη παραγωγικών δασών και λιβαδιών, ενώ μπορεί να υποστηρίξει και γεωργικές καλλιέργειες.

## ΠΟΣΟΣΤΟ ΔΑΣΟΚΑΛΥΨΗΣ - ΥΛΟΤΟΜΙΚΕΣ ΕΡΓΑΣΙΕΣ

Η περιοχή ευθύνης του Δασαρχείου Γουμένισσας κατανέμεται κατά μορφή εδαφοπονικής εκμετάλλευσης ως εξής

α)	Δασοσκεπής έκταση,	ποσοστό	53.78%
β)	Μερικώς δασοσκεπής	έκταση	16.12%
γ)	Αγροί, καλλιέργειες	έκταση	16.70%
δ)	Γυμνές εκτάσεις	έκταση	10.06%
ε)	Άγονες εκτάσεις, οικισμοί	έκταση	3.34%

♦ Υλοτομημένα όλο το καλοκαίρι τα ξύλα του δάσους στοιβάζονται με τάξη και περιμένουν την αξιοποίησή τους στις διάφορες χρήσεις που προορίζονται.





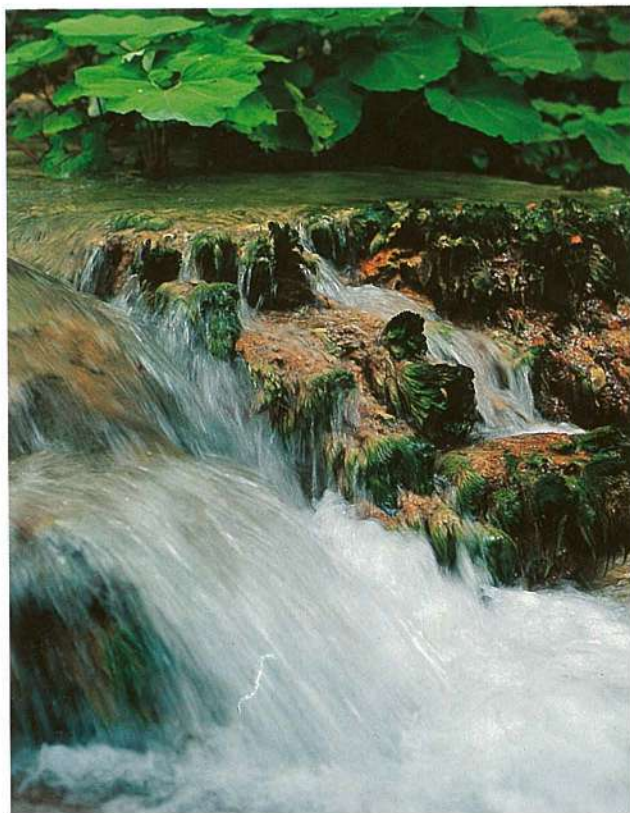
## ΔΑΣΟΠΟΝΙΚΑ ΕΙΔΗ ΤΟΥ ΠΑΙΚΟΥ

**Η** βλάστηση της περιοχής είναι πλούσια και ποικίλη. Στις χαμηλές θέσεις του Πάικου, που αντιστοιχούν σε υπερθαλάσσιο ύψος 600-700μ. εξαπλώνονται τα δάση της υποζώνης Οστριάς-Γαύρου (Ostrygo-Carpinion) με κύρια είδη το γαύρο, την οστριά, τον κέδρο, το σφενδάμι, την τερεβυνθιά, τον κράταιγο, καθώς και ωρισμένα είδη δρυός, όπως πουρνάρι, χνοώδη δρύ και άλλα. Η παραποτάμιος δασική διάπλαση αντιπροσωπεύεται κυρίως από τον πλάτανο, ο οποίος απαντάται κατά μήκος όλων σχεδόν των ρευμάτων. Στις ψηλότερες θέσεις του Πάικου μέχρι υπερθαλάσσιο ύψος 800-950μ. απαντούν δάση φυλλοβόλων δρυών της υποζώνης Quercion confertae. Στο ανώτερο τμήμα της υποζώνης, στο νοτιοδυτικό και βόρειο τμήμα της περιοχής κυριαρχούν οι καστανιές. Φυσικά κωνοφόρα δάση λείπουν γενικά από την περιοχή με εξαίρεση το βορειοανατολικό τμήμα του Πάικου, την περιοχή των υψωμάτων του Σκρά και λίγες μικρές συστάδες η μεμονωμένα άτομα μαύρης πεύκης και δασικής πεύκης. Από τα ανώτερα όρια της υποζώνης της δρυός εμφανίζεται η ζώνη της οξυάς, που σχηματίζει τα υψηλά δάση οξυάς με ποικιλία ειδών οξυάς, είδη σφενδάμου και κέδρου, είδη σορβιάς, σημύδας, λεύκης, ιτιάς και αρκουδοπούρναρου.

♦ Από τα υψίπεδα των Μ. Λιβαδίων η θέα προς την χιονισμένη κορυφή του Πίνου είναι εκπληκτική.

Φωτ. Θ. Μπασιγουράκης

♦ Άφθονα νερά κυλούν όλο το χρόνο στο Πάικο και σχηματίζουν ρέματα. Τα κυριότερα είναι: Γοργόπης, Στραβοπόταμος, Μεγάλο Ποτάμι (Γκολέμα), Πρωτομαγιάς (Κοτζά Ντερέ), Κρύο Ρέμα (Βάλε Ράτσε) και Πεπονιάς. Φωτ. Α. Καλαϊτζή



## ΟΡΕΙΒΑΤΙΚΕΣ ΔΙΑΔΡΟΜΕΣ ΚΑΙ ΜΟΝΟΠΑΤΙΑ

Στον ορεινό όγκο του Πάικου υπάρχει ένα πυκνό δασικό οδικό δίκτυο, που εξυπηρετεί σχεδόν πλήρως τους σκοπούς για τους οποίους κατασκευάστηκε (μεταφορά δασικών προϊόντων, αντιπυρική προστασία, βελτίωση βοσκοτόπων, τουριστική ανάπτυξη κλπ.). Κάθε χρόνο γίνεται συντήρηση και βελτίωση του δικτύου, καθώς και διανοίξεις νέων δασικών δρόμων, που βοηθούν στην προσπέλαση των δασικών περιοχών. Στα ψηλότερα σημεία ο απλός πεζοπόρος μπορεί να φτάσει με μονοπάτια βατά σ'όλο το μήκος τους. Για τους πιο έμπειρους και εξασκημένους ορειβάτες υπάρχουν ακόμα δυσκολότερες διαδρομές, όπως οι αναβάσεις στις ψηλότερες κορυφές ΓΚΟΛΑ ΤΣΟΥΚΑ (1650μ) και ΚΑΝΤΑΤΣΙ (1607μ). Στο σύνολό του ο ορεινός όγκος του Πάικου είναι βατός και ασφαλής στον πεζό περιηγητή.

## ΚΛΙΜΑ, ΘΕΡΜΟΚΡΑΣΙΑ, ΒΡΟΧΟΠΤΩΣΕΙΣ

Το κλίμα της περιοχής μπορεί να χαρακτηριστεί σαν ηπειρωτικό και η περιοχή ανήκει στον υγρό Βιοκλιματικό όροφο με ψυχρό χειμώνα. Οι μέσες θερμοκρασίες των τεσσάρων θερμότερων μηνών [Ιούνιος-Σεπτέμβριος] είναι ανώτερες των 10 βαθμών κελσίου, ενώ η μέση θερμοκρασία του θερμότερου μήνα είναι 28.15 βαθμοί. Η μέση θερμοκρασία του ψυχρότερου μήνα είναι 3 βαθμοί. Η ξηρά περίοδος εμφανίζεται από τον Ιούνιο έως τον Οκτώβριο ενώ η υγρότερη περίοδος εμφανίζεται από τον Νοέμβριο έως τον Μάρτιο. Η μέση βροχόπτωση του υγρότερου μήνα είναι 100.21mm, ενώ του ξηρότερου είναι 29.01mm

## ΔΑΣΟΤΟΥΡΙΣΜΟΣ ΚΑΙ ΔΑΣΙΚΗ ΑΝΑΨΥΧΗ ΣΤΗΝ ΠΑΙΟΝΙΑ

Η Δασική Αναψυχή και η περιήγηση στα δάση είναι μια σημαντική λειτουργία του δασικού οικοσυστήματος. Σε όλες τις ανεπτυγμένες χώρες, τα δάση άρχισαν να διαχειρίζονται έτσι, ώστε να προσφέρουν υπηρεσίες αναψυχής στο κοινωνικό σύνολο. Τα περισσότερα ελληνικά δάση διαχειρίζονται μέχρι την δεκαετία του 1980, σαν παραγωγικά δάση, για την παραγωγή ξύλου και ρητίνης. Μετά το 1980, άρχισε δυναμικά η αξιοποίηση των δασών με σκοπό να προσφέρουν υπηρεσίες αναψυχής σε όλους τους ανθρώπους. Ο ορεινός όγκος του Πάικου έχει όλα εκείνα τα απαραίτητα χαρακτηριστικά που το καθιστούν ένα ξεχωριστό τοπίο στον χώρο της Μακεδονίας.

Το πολυσύνθετο ανάγλυφο με τους επιβλητικούς ορεινούς όγκους και τα εντυπωσιακά φαράγγια, το πλούσιο υδάτινο δυναμικό [πηγές, ρυάκια, ρέματα συνεχούς ροής, η γειτνίασή του με μεγάλα αστικά κέντρα [Κιλκίς, Γιαννιτσά, Εδεσσα, Θεσσαλονίκη], όλα αυτά, καθιστούν το Πάικο πραγματικό πόλο έλξης και αποτελούν εγγύηση για την τουριστική του ανάπτυξη. Η Δασική Υπηρεσία Γουμένισσας διαπιστώνοντας την ανάγκη για αναψυχή τα τελευταία χρόνια, έχει εκπονήσει μελέτες και σε μεγάλο βαθμό τις έχει υλοποιήσει, με αποτέλεσμα οι φίλοι του δάσους να μπορούν τον ελεύθερο χρόνο τους να απολαμβάνουν τη φύση και να ξεκουράζονται σε κάποιους οργανωμένους χώρους, που είναι οι εξής:

- ◆ ΔΥΟ ΠΟΤΑΜΙΑ ΓΟΥΜΕΝΙΣΣΑΣ
- ◆ ΑΛΣΥΛΙΟ ΑΞΙΟΥΠΟΛΗΣ
- ◆ ΠΛΑΤΕΙΑ ΛΙΒΑΔΙΩΝ
- ◆ ΠΑΛΛΙΟΧΩΡΙ-ΠΡ.ΗΛΙΑΣ ΚΑΣΤΑΝΕΡΗΣ
- ◆ ΑΓΙΟΣ ΑΝΤΩΝΙΟΣ ΓΡΙΒΑΣ
- ◆ ΚΑΤΑΡΡΑΚΤΕΣ ΚΑΡΠΗΣ
- ◆ ΔΑΣΥΛΙΟ ΦΙΛΥΡΙΑΣ
- ◆ ΓΕΦΥΡΑ ΠΟΥΛΠΕΤΡΟΥ

*Ο ορεινός όγκος του Πάικου έχει όλα εκείνα τα απαραίτητα χαρακτηριστικά που το καθιστούν ένα ξεχωριστό τοπίο στον χώρο της Μακεδονίας*



- ◆ ΑΓΙΟΣ ΚΩΝ/ΝΟΣ ΓΟΡΓΟΠΗΣ
- ◆ ΥΔΡΑΓΩΓΕΙΟ ΦΑΝΟΥ
- ◆ ΠΕΥΚΟΔΑΣΟΣ ΠΛΑΓΙΩΝ
- ◆ ΒΡΥΣΗ ΔΟΓΑΝΗΣ
- ◆ ΜΥΛΟΙ ΒΛΑΧΟΠΟΥΛΟΥ ΧΑΜΗΛΟΥ
- ◆ ΠΡ.ΗΛΙΑΣ-ΡΕΜΑ ΠΡΩΤΟΜΑΓΙΑΣ

Πέρα από όσα έχουν γίνει, έχουν εκπονηθεί μελέτες για ανάπτυξη μιας εκτάσεως 100.000 περίπου στρεμμάτων, με κύριους άξονες τις δύο βασικές λεκάνες απορροής, του Στραβοποτάμου και του Μεγάλου Ρέματος. Οι προτεινόμενες επεμβάσεις θα είναι ήπιες, με πέτρινες και ξύλινες κατασκευές, χωρίς να διαταράσσουν το περιβάλλον. Έτσι θα δημιουργηθούν:

- 1) Χώροι υπαίθριων γευμάτων και παιδότοποι μ'όλες τις απαραίτητες για το σκοπό αυτό κατασκευές.
- 2) Θα δημιουργηθεί πλήρες δίκτυο φυσικών μονοπατιών και πεζοδρόμων επιλεγμένων διαδρομών, για υγιεινή πεζοπορία μέσα στο δάσος.
- 3) Θα δημιουργηθούν χώροι παρατήρησης και επιστημονική μελέτη της άγριας

πανίδας και χλωρίδας για να δοθεί η δυνατότητα μελέτης αυτών των αντικειμένων σε σπουδαστές και φοιτητές.

4) Μελετάται η δημιουργία μιας μεγάλης τεχνητής λίμνης στα μεγάλα Λιβάδια, αλλά και ορισμένων μικρών κατά μήκος των δύο ρεμάτων συνεχούς ροής, οι οποίες θα εμπλουτισθούν με γόνους πέστροφας και άλλων ψαριών, για να δοθεί η ευκαιρία στους λάτρεις του ορεινού ψαρέματος να επιδίδονται σ'αυτό.

5) Θα δημιουργηθούν επιπλέον θέσεις θέας, παρατήρησης και ξεκούρασης των επισκεπτών σε κορυφές και πλαγιές με απότομη κλίση.

6) Για τον ασφαλή προσανατολισμό των επισκεπτών θα σημειωθούν με ξύλινες πινακίδες τα βασικά σημεία του δάσους και οι διαδρομές μέσα σ'αυτό.

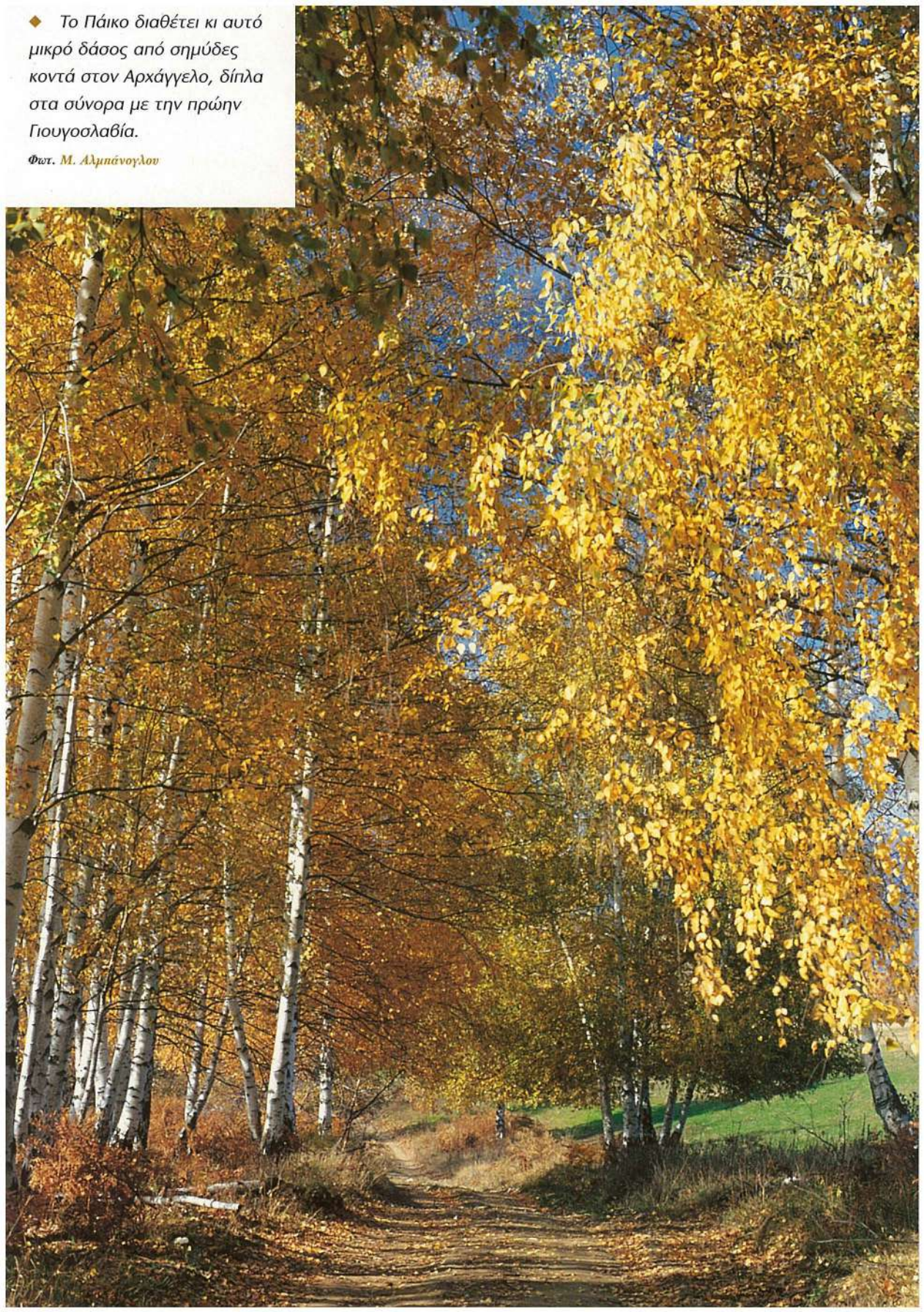
7) Τέλος θα δημιουργηθούν δύο χώροι υποδοχής, ένας στη Γουμένισσα και ένας στην Αξιούπολη [Μουσείο Φυσικής Ιστορίας] για την ενημέρωση και πληροφόρηση των επισκεπτών.

◆ Η απόσταση από τη Θεσσαλονίκη ελάχιστη, οι δρόμοι βατοί, το Πάικο μας περιμένει. Φωτ. Α. Καλαϊτζή



◆ Το Πάικο διαθέτει κι αυτό μικρό δάσος από σημύδες κοντά στον Αρχάγγελο, δίπλα στα σύνορα με την πρώην Γιουγκοσλαβία.

Φωτ. Μ. Αλμπάνογλου





◆ Μερικά χιλιόμετρα βόρεια της Γουμένισσας, η Κάρπη είναι από τα αμιγή βλαχοχώρια του Πάικου.

## ΚΑΡΠΗ

**Η** Κάρπη είναι χτισμένη σε υψόμετρο 380 μ. στους ανατολικούς πρόποδες του Πάικου, σε απόσταση 5 χλμ. από τη Γουμένισσα. Η παλαιότερη ονομασία είναι Τσέρνα Ρέκα (Μαύρο Ποτάμι), από το μαύρο χρώμα που έχει η κοίτη του ρέματος που ρέει στο νοτιοδυτικό τμήμα του χωριού. Κατά τον 15ο αιώνα στην περιοχή υπήρχαν τέσσερις οικισμοί. Παρ'όλο που οι οικισμοί αυτοί στα χρόνια της

Τουρκοκρατίας ανήκαν στις προνομιούχες περιοχές, εν τούτοις δέχονταν επιδρομές από διάφορες τουρκικές ομάδες, γεγονός που τους οδήγησε στην συνένωση και τελική εγκατάσταση στον οικισμό Τσέρνα Ρέκα. Σήμερα στην Κάρπη κατοικούν λιγότερα από 400 άτομα, που ασχολούνται κυρίως με την καλλιέργεια σιτηρών, καπνού και οπωροφόρων δέντρων. Τα σπίτια χτίστηκαν κυρίως τη δεκαετία του '50 με υλικά την πέτρα, τα πλιθιά και το ξύλο.

- ◆ Χαρακτηριστικό σπίτι της Κάρπης με κρεβατίνες για ξήρανση των καπνών.
- ◆ Οκτώβρης έξω από την Κάρπη. Η κούραση από το σκύψιμο δεν είναι αρκετή για να σθίσει το χαμόγελο από τα πρόσωπα των ανθρώπων που μαζεύουν τα κάστανα.





♦ Χαρακτηριστικό παλιό σπίτι του Σκρα, πλινθόκτιστο.

♦ Η παλιά ταβέρνα στο Σκρα έκλεισε, η πινακίδα όμως παραμένει όσο ο τοίχος θα στέκεται όρθιος.

## ΣΚΡΑ

Το ιστορικό χωριό Σκρα είναι χτισμένο στην

Β.Α. πλευρά του Πάικου σε υψόμετρο 520 μ. και σε απόσταση αναπνοής από τα σύνορα της FYROM. Το παλιό όνομα του χωριού ήταν "Λιούμνιτσα" και φαίνεται για πρώτη φορά καταγεγραμμένο το 1452, αν και ευρήματα της ρωμαϊκής εποχής παραπέμπουν στο πολύ μακρινό παρελθόν του χωριού, που καθιστά "αιγιματική" την καταγωγή των κατοίκων του. Η παράδοση θέλει το σημερινό χωριό να προέρχεται από την συνένωση δέκα μικρών οικισμών της περιοχής, που κατέφυγαν εκεί για να προστατευθούν από τις επιδρομές των Τούρκων. Ο 20<sup>ος</sup> αιώνας μπαίνει φέρνοντας μαζί του βαρεία σύννεφα για την περιοχή. Πολύ νωρίς, στα πρώτα χρόνια του

Μακεδονικού Αγώνα, το Σκρα γίνεται θέατρο βιαιών συγκρούσεων και τόπος θυσίας αγωνιστών. Λίγο αργότερα, στη διάρκεια του Α' Παγκοσμίου Πολέμου, η περίφημη "ΜΑΧΗ ΤΟΥ ΣΚΡΑ", χαρίζει στο χωριό το νέο του όνομα και ταυτόχρονα δόξα που ξεπερνά τα Ελληνικά σύνορα, αφού η μάχη αυτή έχει αποφασιστική σημασία για την τύχη του πολέμου. Η κατοχή, ο εμφύλιος, τα μικρά κομμάτια της καλλιεργήσιμης γης αλλά και η αδιαφορία της πολιτείας για τις παραμεθόριες περιοχές, έχουν ως αποτέλεσμα ένα πρώιμο μεταναστευτικό ρεύμα προς το εσωτερικό της χώρας και κυρίως την Θεσσαλονίκη. Αυτό έχει σαν συνέπεια να ζουν σήμερα στο χωριό περίπου 120 κάτοικοι μ'ένα μ. όρο ηλικίας γύρω στα 55. Βέβαια τα Σαββατοκύριακα το χωριό ζωντανεύει, τα δε καλοκαίρια είναι ένας ιδανικός χώρος παραθερισμού, με ωραίο κλίμα και σπάνιες φυσικές ομορφιές.

♦ Ο φθινοπωρινός ήλιος λούζει το ιστορικό χωριό του Σκρα. Μια ημερήσια εκδρομή αξίζει τον κόπο.

Φωτ. Μ. Αλμάνογλου



## ΑΝΑΜΝΗΣΗ ΤΗΣ ΜΑΧΗΣ ΤΟΥ ΣΚΡΑ

Το γυμνό ύψωμα "ΣΚΡΑ ΝΤΙ ΛΕΓΚΕΝ", που έδωσε στο χωριό το όνομά του, ήταν βαρεία οχυρωμένο από τους Γερμανοβουλγάρους στη διάρκεια του Α' Παγκοσμίου Πολέμου. Με λαβύρινθο από χαρακώματα και ορύγματα συγκοινωνίας, με διπλές και τριπλές σειρές συρματοπλεγμάτων, με όλμους και πολυβολεία προστατευμένα από μπετόν, θεωρείτο απόρρητη τοποθεσία και εμποδίζε την διέλευση των Συμμαχικών Δυνάμεων. Γι' αυτό και έπρεπε να αλωθεί. Η άλωση του ανατέθηκε από τον Αντιστράτηγο της Μακεδονικής Στρατιάς, Γάλλο στρατηγό Γκυγιωμά, στις ελληνικές δυνάμεις. Τρεις ελληνικές μεραρχίες τέθηκαν υπό την γενική αρχηγία του αντιστράτηγου Εμμανουήλ Ζυμβρακάκη. Ήταν η Μεραρχία Αρχιπελάγους υπό τον υποστράτηγο Ιωάννου με το 5<sup>ο</sup> και 6<sup>ο</sup> Σύνταγμα του Κ. Έξαρχου και Ευθ. Τοιμικάλη και με διοικητές τμημάτων τον Ν.Πλαστήρα, Β.Καρακούφα, Β. Παπαγιάννη, Κ.Μπάμπαλη. Ήταν η Μεραρχία Κρητών υπό τον υποστράτηγο Παν. Σπηλιάδη με το 7<sup>ο</sup> και 8<sup>ο</sup> Σύνταγμα του αντ/ρχη Π. Γαρδίκια και Δ.Σταυριανόπουλου. Ήταν τέλος και η Μεραρχία Σερρών με το 1ο Σύνταγμα της του αντ/ρχη Γ.Κονδύλη και με τα



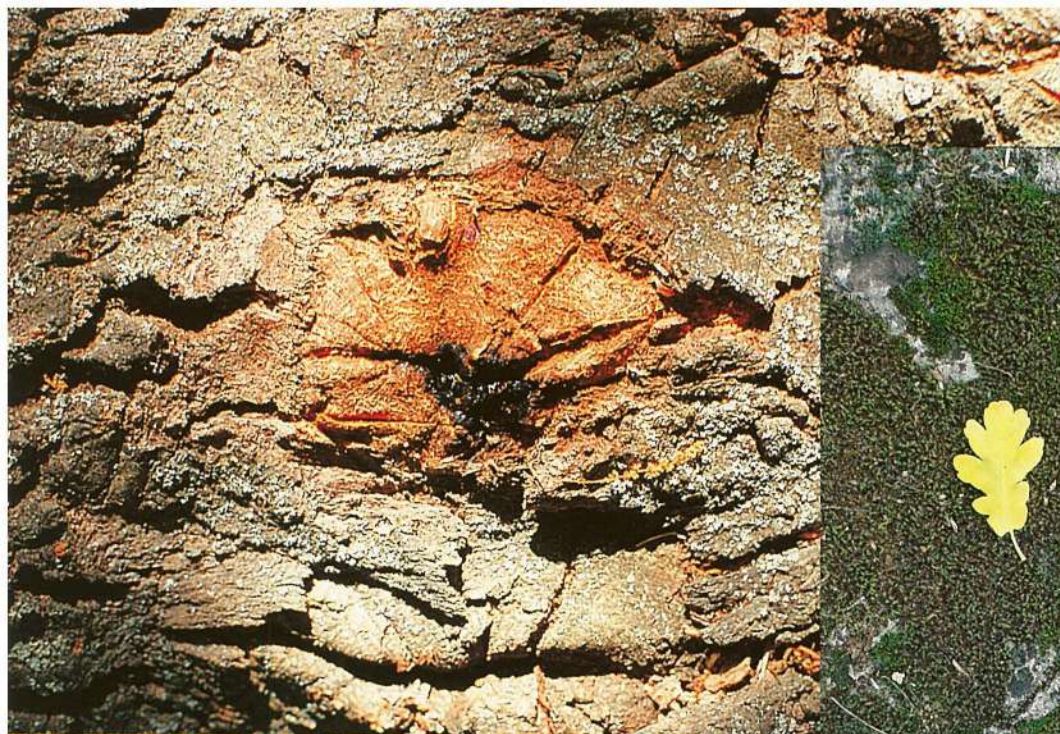
♦ Παλιό κράνος, απομεινάρι του Α' Παγκοσμίου Πολέμου, ρίχνει τη σκιά του στην πινακίδα των ορειβατικών μονοπατιών.

τάγματά της στα οποία ηγούνταν οι ταγματάρχες Ι. Ψαρράς, Θ. Βαχαρόγλου και ο λοχαγός Ι.Σκαλογιάννης. Ξημέρωσε η 17<sup>η</sup> Μαΐου 1918. Στις 4.55 τα χαράματα, ύστερα από φοβερό βομβαρδισμό του συμμαχικού αγγλογαλλικού πυροβολικού οι ελληνικές δυνάμεις όρμησαν από τα χαρακώματά τους με τη μυριόστομη ιαχή "αέρα". Μέσα στην πρωινή αχλύ και το λιγοστό φως 14.546 Ελληνόπουλα έσπασαν την οχυρωμένη γραμμή του εχθρού και το όνομα Σκρα πέρασε στην ιστορία μαζί με τα ονόματα των ηρώων, που αγωνίστηκαν και θυσιάστηκαν πάνω σ' αυτό. Η κατάληψη του ΣΚΡΑ ΝΤΙ ΛΕΓΚΕΝ ενθουσίασε τους Έλληνες σε ολόκληρη την Ελλάδα και παράλληλα προσέδωσε γόητρο στον Ελληνικό Στρατό και θαυμασμό των συμμάχων για την πολεμική του απόδοση.

♦ Ορύγματα και χαρακώματα στα υψώματα του Σκρα, διατηρούν στην μνήμη μας την εποποιία της περίφημης νίκης των Ελλήνων εναντίον των γερμανοβουλγάρων.

♦ Έξω από δρόμους και διαδρομές, κοντά στα σύνορα, ο τάφος του Ταγματάρχη Παπαγιάννη, αιώνιο σύμβολο ηρωισμού και αυτοθυσίας.





◆ Παλιό έθιμο του Σκρά από τα βάθη των αιώνων. Στον κορμό του γηραιότερου δέντρου του δρυοδάσους, φυτεύεται και σφραγίζεται κάθε χρόνο ένα κομμάτι αντίδωρο, για προστασία του χωριού από κάθε κακό και δυστυχία.

◆ Στο παλιό νεκροταφείο του Σκρα, στη θέση του Σταυρού, υπάρχουν αυτά τα αινιγματικά και ανεξήγητα πέτρινα σύμβολα από λαξευτή πέτρα. Τόσο ο χρόνος κατασκευής όσο και η προέλευση, παραμένουν άλυτο μυστήριο για ερευνητές και αρχαιολόγους.

◆ Δεν αποφύγαμε τον πειρασμό να φωτογραφίσουμε ένα φύλλο δρυός και να αντιπαραβάλουμε το σχήμα του με το περίγραμμα ενός τέτοιου παράξενου ταφικού συμβόλου. Η ομοιότητα είναι παραπάνω από προφανής...

Φωτ. Μ. Αλμπάνογλου

## ΚΟΥΠΑ

**Η** Κούπα με 100 περίπου κατοίκους, είναι ορεινός οικισμός χτισμένος σε υψόμετρο 600 μ., μέσα σε δάσος βελανιδιών στο κέντρο του ορεινού όγκου του Πάικου.

Σύμφωνα με ιστορικά στοιχεία το όνομα του οικισμού και η ίδρυσή του οφείλονται στον Έλληνα Κούπη, ο οποίος κατέφυγε με την οικογένειά του στις κορυφές του Πάικου για να αποφύγει τους Τούρκους διώκτες του. Το χωριό που ίδρυσε ο Κούπης στη θέση "Βέκλιακουπ" (Βλάχικη απόδοση του όρου Παλαιά Κούπα) που είναι βορειοδυτικά του σημερινού οικισμού, ερμηνώθηκε από χολέρα το έτος 1700. Γι' αυτό τον λόγο οι κάτοικοι εγκατέλειψαν τον οικισμό και ακολουθώντας ένα σμήνος μελισσών, που άφησαν επίτηδες ελεύθερο, εγκαταστάθηκαν στην σημερινή θέση, χτίζοντας την εκκλησία τους στο σημείο όπου επέλεξε το σμήνος. Η εκκλησία σε ρυθμό βασιλικής, που έχει χαρακτηριστεί από το Υπουργείο Πολιτισμού ως διατηρητέο μνημείο ιδιαίτερης πολιτιστικής αξίας εξακολουθεί να αποτελεί χαρακτηριστικό γνώρισμα της μεταβυζαντινής φυσιογνωμίας και παράδοσης του χωριού. Άλλα στοιχεία από τα οποία διακρίνεται το χωριό είναι: Η φυσική ομορφιά του περιβάλλοντος τοπίου από σπάνιας πυκνότητας και ανάπτυξης δρυοδάση και δάση οξυάς, το πλήθος των φυσικών σπηλαίων, το ξυνό ιαματικό νερό, το

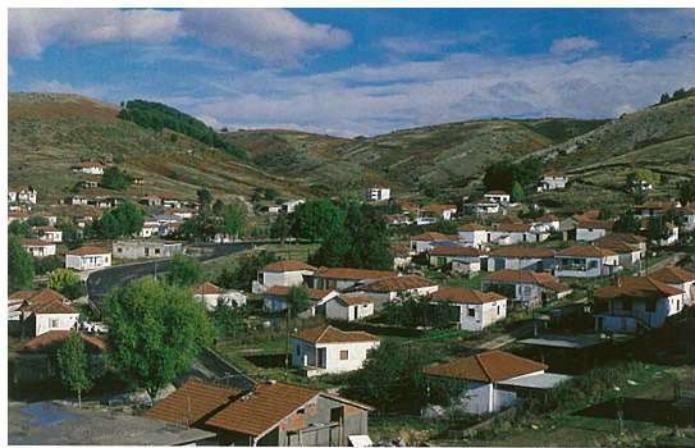
♦ *Σκαρφαλωμένη σ' ένα από τα ωραιότερα σημεία του Πάικου η Κούπα, περιβάλλεται από μια εκπληκτική φύση. Το φαράγγι κάτω από το χωριό με το αστείρευτο ρέμα του, επιφυλάσσει πολλές εκπλήξεις στους τουλμηρούς και εκπαιδευμένους.*



♦ *Αμετακίνητη στη θέση της από το 1929, η παλιά βρύση της Κούπας εξακολουθεί να τρέχει χωρίς σταματημό.*

ποτάμι και οι πολυάριθμες πηγές που το τροφοδοτούν, τα μνημεία της παρουσίας του 30<sup>ου</sup> Συντάγματος του ΕΛΑΣ (χαρακώματα, μαγειρεία), τα μνημεία της παρουσίας των συμμαχικών δυνάμεων κατά την διάρκεια του Α' Παγκοσμίου Πολέμου, από τα οποία ξεχωρίζουν ιδιαίτερα ο μήκος 7 περίπου χιλιομέτρων δρόμος που οδηγεί προς τα Μεγάλα Λιβάδια και η μήκος 10 περίπου χιλιομέτρων σιδηροδρομική γραμμή που ξεκινάει από τον ποταμό Αξιό και αναπτύσσεται κατά μήκος του τοπικού παραποτάμου Λουμίτσα και του χειμάρρου Μακρύρεμα. Επίσης τα ορύγματα-φυσικά φυγεία σε επιλεγμένα σημεία του βουνού, που χρησιμοποιούν για τη συντήρηση των τροφίμων τους θερινούς μήνες, καθώς και η στέρνα στην περιοχή με το ξυνό νερό, το οποίο οι Γάλλοι στρατιώτες εμφιάλωναν και έστελναν στην πατρίδα τους για να χρησιμοποιηθεί για ιαματικούς σκοπούς.





◆ Προφυλαγμένα από λόφους, τα Μ. Λιβάδια είναι τόπος ιδανικός για κτηνοτροφία και καλλιέργεια πατάτας. Μ' ένα καλά σχεδιασμένο πρόγραμμα χειμερινού τουρισμού, θα μπορούσαν να κατοικούνται σε μόνιμη βάση.

Φωτ. Α. Καλαϊτζή

## ΤΑ ΜΕΓΑΛΑ ΛΙΒΑΔΙΑ ΤΟΥ ΠΑΙΚΟΥ

Μαζί με τα Μικρά Λιβάδια, που ήταν ένας οικισμός ακριβώς απέναντι, απετέλεσαν μέχρι και τον Β' Παγκόσμιο Πόλεμο, έναν από τους μεγαλύτερους βλαχόφωνους οικισμούς της Μακεδονίας. Μετά την απελευθέρωση εντάσσονται στην επαρχία Αλμωπίας ή Ενωτίας και σήμερα στην επαρχία Παιονίας του Νομού Κιλκίς. Οι πρώτοι οικιστές των Λιβαδιών φέρονται να είναι Γραμμοσιτιάνοι από την Γράμμοστα του όρους Γράμμου. Η κωμόπολη αυτή καταστρέφεται στα τέλη του 18<sup>ου</sup> αιώνα, την ίδια σχεδόν περίοδο με την Μοσχόπολη από Τουρκαλβανούς. Ένα μέρος των κτηνοτρόφων κατοίκων της βρίσκει καταφύγιο στις κορυφές του Πάικου. Η πρώτη προσφυγική Γραμμοσιτιάνικη ομάδα έστησε τις καλύβες της γύρω στα 1760 στη θέση "Πάοσιανα" ή "Καλύβια του Μπέλλη", εκεί όπου αργότερα δημιουργήθηκε και ο οικισμός των Μικρών Λιβαδιών. Αργότερα, μετά την καταστροφή της Μοσχόπολης (1769), φθάνουν στα Λιβάδια τα "Φαλκάρια" των Χατζηβρέττα και Τίκα. "Φαλκάρι" είναι ο αριθμός διευρυμένων πατριαρχικών οικογενειών με όλα τα περιουσιακά τους στοιχεία (ζωικό κεφάλαιο). Αργότερα, με την ολοκληρωτική καταστροφή της Γράμμοστα γύρω στα 1800, φθάνουν και άλλα Φαλκάρια, όπως αυτά του Χατζηστεργία και Ντούμα. Όμως εισροή Βλάχων έχουμε και από άλλες περιοχές της Πίνδου. Το Φαλκάρι του Μπουγιουκλή έρχεται από το "Περιβόλι" της Πίνδου.

Αλλα Φαλκάρια έρχονται από την Σαμαρίνα. Γύρω στα 1840 με 1850 διαμορφώνεται ένας μεγάλος συνοικισμός με το όνομα Λιβάδια. Χωρίζεται σε διάφορες περιοχές ανάλογα με την καταγωγή του καθενός. "Μισσιάκανι", "Γραμμοσιτιάνλι", "Πιρβουλιάτε" (Περιβολιώτες) κλπ. Το χωριό, κύρια κτηνοτροφικό, παρουσίασε σημαντική οικονομική ανάπτυξη στις αρχές του αιώνα. Τα κοπάδια ξεχειμωνιάζουν στον κάμπο του Κιλκίς, Γιαννιτών και Θεσσαλονίκης μέχρι του Αγίου Γεωργίου και μετά μετακινούνται στις βοοκές των Λιβαδιών μέχρι του Αγίου Δημητρίου. Ο αυστριακός περιηγητής Weigand βρίσκεται στα 1889, 400 σπίτια και 2.000 κατοίκους. Αποτελεί το οικονομικό κέντρο των γύρω Βλαχόφωνων χωριών των Μογλενών (Αρχάγγελος, Κούπα, Σκρα, Κάρπη, Χούμα). Η απογραφή του 1913 ανεβάζει τον πληθυσμό των Λιβαδιών στους 4.000. Την περίοδο εκείνη αποτελεί τον ένατο μεγαλύτερο οικισμό της Κεντρικής Μακεδονίας. Έχει περισσότερους κατοίκους από το Κιλκίς, τη Γουμένισσα, τον Πολύγυρο, την Αριδαία. Η Νάουσα την περίοδο εκείνη έχει 9.681 κατοίκους, η Εδεσσα 8.846, η Κατερίνη 7.393 και τα Γιαννιτσά 7.767. Κάθε Τρίτη και Σάββατο λειτουργεί παζάρι στο οποίο ανταλλάσσονται τοπικά κτηνοτροφικά προϊόντα με γεωργικά των γύρω χωριών. Αποτελεί σημαντικό κέντρο του Μακεδονικού Αγώνα αλλά και της αντίστασης κατά των Γερμανών κατακτητών. Το 1944 οι Γερμανοί καταστρέφουν ολοσχερώς το χωριό και οι κάτοικοί του διασκορπίζονται στα πεδινά των νομών Κιλκίς, Πέλλας, Θεσσαλονίκης.





◆ Λίγο πριν κατηφορίσουν για τα πεδινά, τα πρόβατα στα Μ. Λιβάδια επωφελούνται από το τελευταίο φθινοπωρινό χορταράκι. *Φωτ. Θ. Μπασιγουράκης*

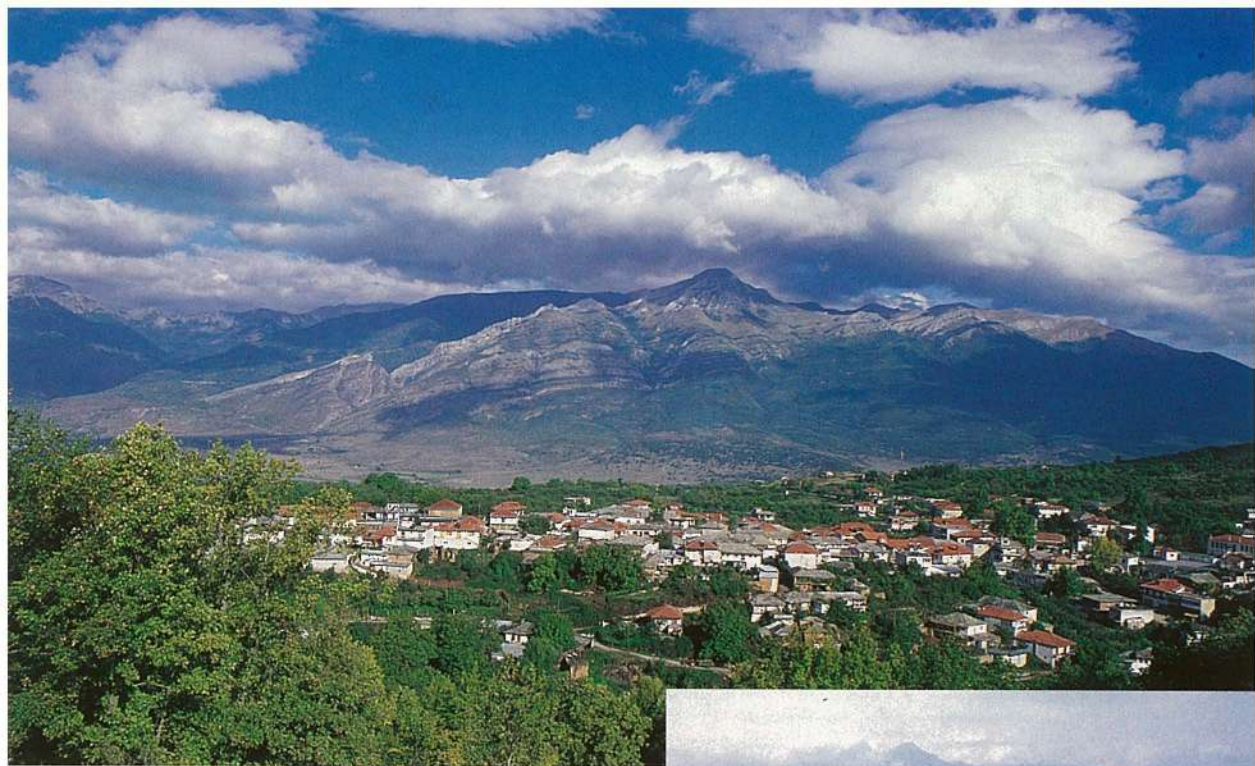
Σήμερα τα Μεγάλα Λιβάδια αρχίζουν να ανακάμπουν. Παρουσιάζουν κτηνοτροφική παραγωγή αλλά και γεωργική (ονομασιές είναι οι πατάτες τους). Κύρια όμως χρησιμοποιούνται σαν παραθεριστικός οικισμός από τους Μεγαλολιβαδιώτες των αστικών κέντρων. Οι μεγάλες γιορτές των Αγίων

◆ Κάθε χρόνο στη γιορτή των Αποστόλων Πέτρου και Παύλου (Σουμ Κέτρου) γίνεται στα Μ. Λιβάδια πανηγύρι και αντάμωμα Βλάχων, με Μεγαλολιβαδιώτες που συρρέουν από παντού.

Αποστόλων (Σουμκέτρου) και της Παναγίας (Σταμαρία) αποτελούν ευκαιρία ανταμώματος των Μεγαλολιβαδιωτών. Υπάρχουν τρεις πολιτιστικοί σύλλογοι, που με μεγάλη προσπάθεια προσπαθούν να συντηρήσουν την παράδοση των Λιβαδιωτών.

◆ Άφθονο νερό τρέχει όλο το χρόνο από τις περίφημες πέντε βρύσες των Μ. Λιβαδιών.





◆ Στα σύνορα του ν. Πέλλας ο Αρχάγγελος είναι ένα από τα ωραιότερα Βλαχοχώρια του Πάικου, μ' εκπληκτική θέα στις κορυφές της Τζένας και του Πίνουβου. *Φωτ. Μ. Αλμιάνογλου*

## ΑΡΧΑΓΓΕΛΟΣ

**Β**ρίσκεται στην επαρχία Αλμωπίας του Νομού Πέλλης, σε υψόμετρο 709 μ. και σε απόσταση 14χιλ. από το Σκρά. Στη θέση που βρίσκεται το σημερινό χωριό οι αρχαιολογικές ανασκαφές απέδειξαν, ότι το χωριό ήταν σε πλήρη λειτουργία ήδη κατά τα χρόνια της ύστερης Ρωμαϊοκρατίας. Το αρχικό όνομα του χωριού ήταν Όσιανη (Χόστιανη), τοπωνύμιο που προήλθε από τη λατινική λέξη Hostia, που σημαίνει ιερείον, σφάγειον. Από το αρχείο του Αγίου Όρους μαθαίνουμε, πως το χωριό Χόστιανη δωρήθηκε στο Στατηγό Λέοντα Κεφαλά για τις ανδραγαθίες του. Στη συνέχεια το 1115 επί Βασιλείας Αλεξίου Α' Κομνηνού, το χωριό Χόστιανη δωρήθηκε από τον γιού του Στατηγού Νικηφόρο Κεφαλά, στη Μονή της Μεγίστης Λαύρας.



◆ Τα κέρασια του Αρχάγγελου είναι φημισμένα για την ποιότητά τους. Κάθε χρόνο συρρέουν για τη συλλογή τους πολλές εκατοντάδες άνθρωποι από παντού.

◆ Εξίσου φημισμένες είναι και οι πατάτες του Αρχάγγελου που μαζεύονται τον Οκτώβριο.



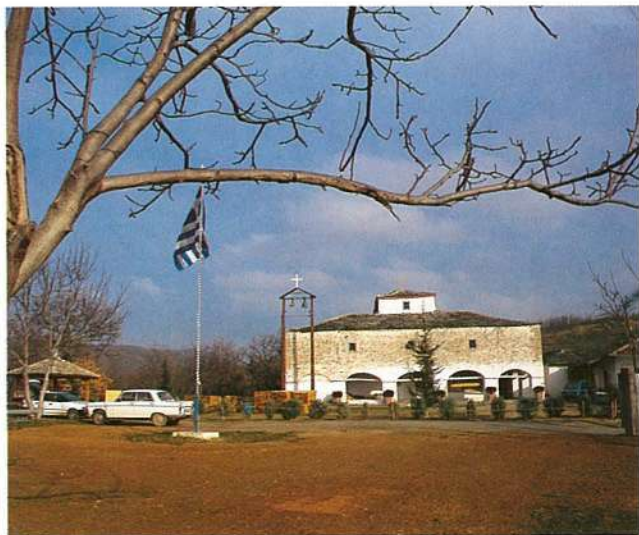


◆ Εσωτερικό της Μονής Αρχαγγέλου Μιχαήλ με υποβλητικές τοιχογραφίες. Φωτ. Α. Καλαϊτζή

## ΙΕΡΑ ΜΟΝΗ ΑΡΧΑΓΓΕΛΟΥ ΜΙΧΑΗΛ

Περί τα έτη 1182 - 1184 η Ιερά Μονή Μεγίστης Λαύρας ιδρύει το μετόχι της, την Ι. Μονή Αγίου Ιωάννου του Προδρόμου στο χωριό Χόστιανη, στο σημείο όπου βρίσκεται σήμερα η Ι. Μονή του Αρχαγγέλου Μιχαήλ. Στα χρόνια της Τουρκοκρατίας η Ι. Μονή του Ιωάννου του Προδρόμου, η "Μεγάλη Μονή", όπως την έλεγαν, είχε σαν κύριο έργο της το φωτισμό και στήριξη των υποδούλων της περιοχής (Καρατζόβα). Γι' αυτό και έμεινε στη μνήμη και την προφορική παράδοση ως το κύριο σημείο αναφοράς του αγωνιζόμενου γένους στην ορεινή αυτή εσχάτια του ελληνισμού. Περί τα τέλη του 18<sup>ου</sup> αιώνα έλαβε χώρα ο ομαδικός εξισλαμισμός των Μογλενιτών της Ενωτίας. Στα πλαίσια των ωμοτήτων που διέπραξαν οι νεοφώτιστοι μουσουλμάνοι ήταν και η πυρπόληση και πλήρης καταστροφή των κτιριακών εγκαταστάσεων της Μεγάλης Μονής. Η ερήμωση κράτησε παραπάνω από μισό αιώνα. Αλλά ήδη το 1858 εκδίδεται επίσημη άδεια του Σουλτάνου για την ανίδρυση της πυρπολημένης Μονής. Η χρονολογία αυτή αναγράφεται στο

εξωτερικό υπέρθυρο του νέου καθολικού. Σήμερα, ο Επίσκοπος αυτού του τόπου, ο Μητροπολίτης Εδέσσης, Πέλλης και Αλμωπίας κ. Χρυσόστομος, αναβίωσε την Ι. Μονή εγκαθιστώντας μοναστική αδελφότητα με Ηγουμενεύοντα τον οσιώτατο Μοναχό κ. Τιμόθεο. Η Ι. Μονή πανηγυρίζει, κατά παράδοση, δύο φορές το έτος. Η μία την τρίτη μέρα του Πάσχα και η άλλη, επισήμως στις 6 Σεπτεμβρίου, σε ανάμνηση του Εν Χώναις (Μικράς Ασίας) θαύματος.





◆ Εξωτερικό της Μονής  
Αρχαγγέλου Μιχαήλ.

Φωτ. Μ. Αλμπάνογλου



## Η ΦΙΛΚΕΡΑΜ JOHNSON ΑΓΚΑΛΙΑΖΕΙ ΤΟΝ ΑΡΧΑΓΓΕΛΟ

Η εταιρεία έχοντας ιδιαίτερη ευαισθησία στα εθνικά θέματα, συμμετέχει από τον Μάιο του 1993 στο πρόγραμμα Αλληλεγγύης συνδέοντας ακριτικές κοινότητες με επιχειρήσεις, οργανισμούς και οργανώσεις. Η ΦΙΛΚΕΡΑΜ JOHNSON με ενθουσιασμό αποδέχθηκε αυτή την πρόσκληση και αδελφοποιήθηκε με την κοινότητα ΑΡΧΑΓΓΕΛΟΥ γιατί πίστεψε ότι με την προσπάθειά της αλλά και την συνεργασία, τόσο των κοινοτικών αρχών αλλά και των κατοίκων του χωριού, δεν θα διαψεύσει τις προσδοκίες της διοίκησης. Μια γερή γέφυρα επικοινωνίας στήθηκε για την οποία δεν ορίζουμε χρονικά όρια. Ήδη η εταιρεία διανύει τον τέταρτο χρόνο συνεργασίας με την κοινότητα ΑΡΧΑΓΓΕΛΟΥ, που αριθμεί 820 μόνιμους κατοίκους και 1350 εγγεγραμμένους. Απέχει 100χλμ. από τη Θεσσαλονίκη, περίπου 5χλμ. από τα Ελληνογιογκοσλαβικά σύνορα και η παρουσία του οικισμού αναφέρεται στην ιστορία από τον 10<sup>ο</sup> μ.χ.αιώνα. Η εταιρεία μας έχει βάλει στόχο και επιδιώκει να προσφέρει στην κοινότητα τη βοήθεια εκείνη που θα κάνει τους κατοίκους ικανότερους να αντιμετωπίσουν τα προβλήματά τους κυρίως αυτά της οικονομικής, κοινωνικής, πολιτιστικής ανάπτυξης και ευημερίας της περιοχής τους.



Οι μέχρι τώρα παρεμβάσεις που έγιναν περιλαμβάνουν:

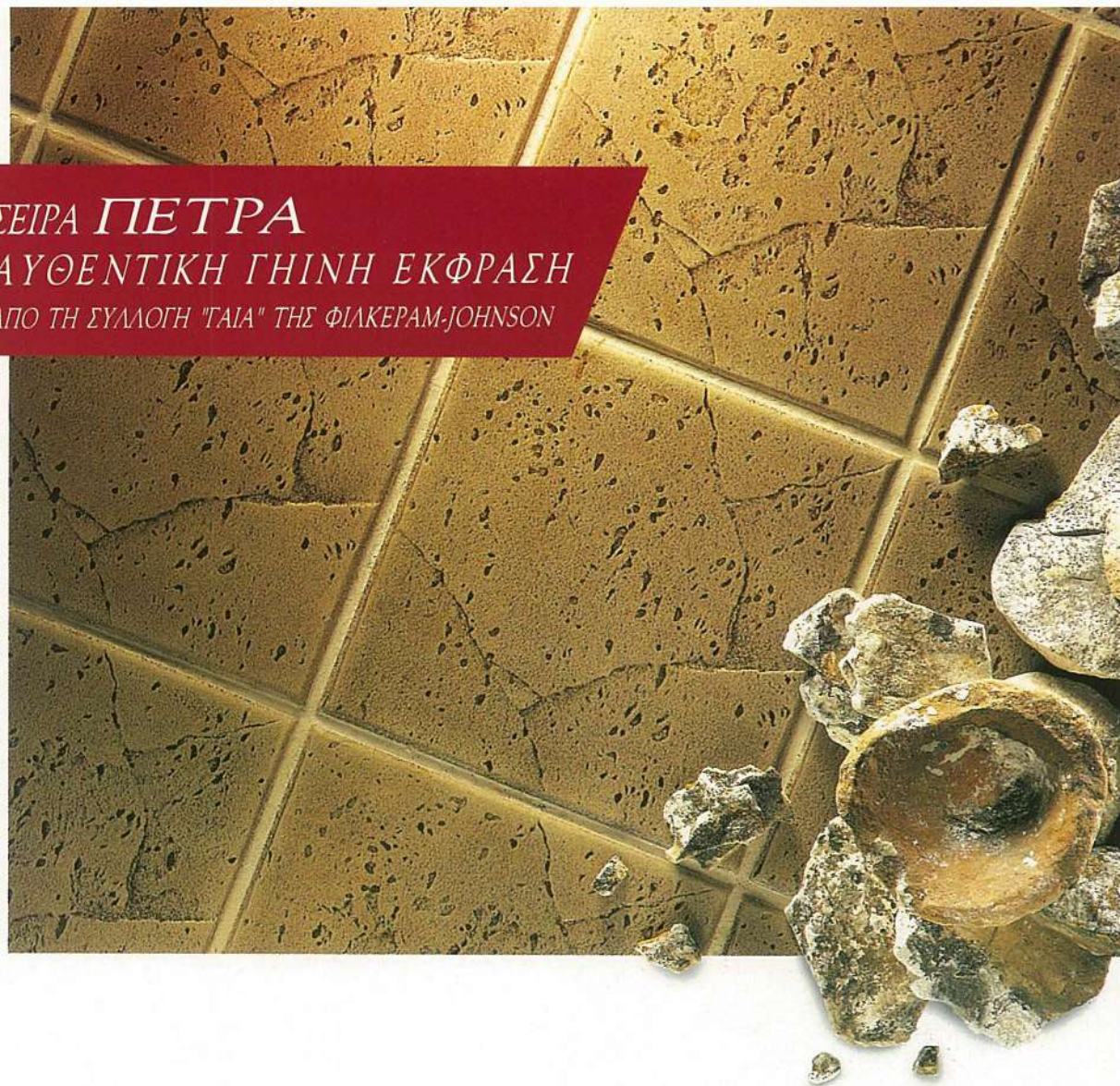
- ♦ την ανακαίνιση του κτιρίου του δημοτικού σχολείου
- ♦ την τοποθέτηση αναμεταδότη T.V.
- ♦ την πρόσληψη συμβούλου Γεωπόνου
- ♦ την εγκατάσταση μετεωρολογικού κλωβού
- ♦ την διοργάνωση εκδρομών και ξεναγήσεων σε αρχαιολογικούς χώρους της Θεσσαλονίκης, των παιδιών του δημοτικού και ατόμων Γ' ηλικίας του χωριού.
- ♦ την διοργάνωση διαλέξεων με στόχο την ενημέρωση των κατοίκων γύρω από ιατρικά και γεωργικά θέματα.
- ♦ την ανάθεση εκπόνησης μελέτης που αφορά την οικονομική και οικιστική αναβάθμιση της κοινότητας, σε καθηγητές του Α.Π.Θ. Αυτό είναι ένα πρόγραμμα καθόλου εύκολο και μακράς πνοής που σκοπό έχει την πραγματική αναβάθμιση του οικισμού και της ζωής των κατοίκων.

# ΣΕΙΡΑ ΠΕΤΡΑ

## ΑΥΘΕΝΤΙΚΗ ΓΗΙΝΗ ΕΚΦΡΑΣΗ

ΑΠΟ ΤΗ ΣΥΛΛΟΓΗ "ΤΑΙΑ" ΤΗΣ ΦΙΛΚΕΡΑΜ-JOHNSON

LEO BURNETT



Ολη η φυσική ομορφιά ενός πρωτογενούς υλικού ζωντανεύει στη νέα σειρά πλακιδίων ΠΕΤΡΑ.

Μια δημιουργία της ΦΙΛΚΕΡΑΜ-JOHNSON που προσδίδει στο χώρο την αυθεντική αίσθηση, την ξεχωριστή υφή και τα ζεστά χρώματα της γης. Με χαρακτηριστή σκληρό και εξαιρετικά ανθεκτικό στις εξωτερικές συνθήκες, όλα τα πλακίδια ΠΕΤΡΑ διαθέτουν την ποιότητα που μόνο η ΦΙΛΚΕΡΑΜ-JOHNSON μπορεί να εγγυηθεί και μόνο η φύση μπορεί να εμπνεύσει.

Η ΦΙΛΚΕΡΑΜ-JOHNSON διαθέτει Τμήμα Τεχνικής Υποστήριξης πλαίσιο από μηχανικούς και αρχιτέκτονες. Για οποιαδήποτε επιπλέον πληροφορία, τεχνικής ή μηχανικής φύσεως, καλέστε μας στα τηλέφωνα: (01) 8837011-2 και (031) 471321.



ΑΝΘΡΑΚΙ



ΚΑΣΤΟΡ



ΚΑΝΕΛΛΙ



ΜΑΡΟΝ



**Φιλκεραμ·Johnson α.ε.**

ΒΙΟΜΗΧΑΝΙΑ ΚΕΡΑΜΙΚΩΝ ΠΛΑΚΙΔΙΩΝ

*Επιλογή από Αρκυς Ζωής*

ΕΚΘΕΣΙΑΚΑ ΚΕΝΤΡΑ:

ΑΘΗΝΑ: Κηφισίας 198, Νέο Ψυχικό, Τηλ.: 6721214

• Βουλιαγμένης 122, Ελληνικό, Τηλ.: 9641120

ΘΕΣΣΑΛΟΝΙΚΗ: Οδός προς Γεωργική Σχολή 50 χλμ., Τηλ.: 471321 - 473702