

Σαν σε άνοιξη εποχή ήταν τα μέσα Ιανουαρίου σε αυτήν την περιοχή της νοτιοανατολικής Κρήτης. Ουράνια τόξα, κοιλάδες στολισμένες με φορτωμένα εσπεριδοειδή, λόφοι με ελαιώνες και χαρουπιές εκατοντάδων ετών. Μικρά ξωκκλήσια κρυμμένα μέσα στα πεύκα. Λουλούδια... Μία αρμονία που μόνο η φύση θα μπορούσε να δημιουργήσει.

Και κάπου εκεί, σ' αυτό το μαγικό τοπίο, **φαράγγια**, που με το ιδιαίτερο ανάγλυφό τους προσφέρουν απλόχερα στον περιπατητή επισκέπτη εικόνες που σίγουρα μένουν αλησμόνητες στο πέρασμα του χρόνου.

Ταξίδι στα φαράγγια του Μακρύγιαλου

ΦΑΡΑΓΓΙ ΠΕΥΚΩΝ - ΦΑΡΑΓΓΙ ΜΟΝΗΣ ΚΑΨΑ - ΦΑΡΑΓΓΙ ΟΡΕΙΝΟΥ

ΚΕΙΜΕΝΟ: **ΝΙΚΟΛΑΣ ΛΟΥΚΑΚΗΣ**

ΦΩΤΟΓΡΑΦΙΕΣ: **ANNA ΚΑΛΑΪΤΖΗ -ΝΙΚΟΛΑΣ ΛΟΥΚΑΚΗΣ**

*Πώς έγινε αυτό; Πείτε μου!
Τα όνειρα δεν έχουν χρώμα.
Και γω - πώς βρέθηκα εδώ;*

(Μεσο-γη-ος πάντα ... και ταξιδεύω, Δημήτρης Γ. Ζάραρας)

>> Το φαράγγι των Πεύκων

Είναι 23 Ιουλίου 1993 και ένα τεράστιο μαύρο πέπλο έχει σκεπάσει την ενδοχώρα του Μακρύγιαλου. Το φαράγγι των Πεύκων φλέγεται και η καταστροφή δείχνει να είναι ανεπανόρθωτη. Η φύση όμως γεννιέται ξανά μέσα από τις ίδιες της τις στάχτες και έπειτα από δέκα και πλέον χρόνια, το φαράγγι με το ανθεκτικό είδος τραχιάς πεύκης έχει ζωντανέψει ξανά.

2006 : Είναι νωρίς πρωί Σαββάτου και μόλις έχουμε διασχίσει το υπέροχο παραδοσιακό χωριό Πεύκοι που βρίσκεται ακριβώς στην είσοδο του φαραγγιού. Δεν χρειάστηκε πολύς χρόνος να βρεθούμε σε τούτο το χωριό αφού

απέχει 7 χλμ. από το **Μακρύγιαλό** και 6 από τον ξενώνα "**Άσπρος Ποταμός**" που χρησιμοποιήσαμε ως αφετηρία.

Κοντοστεκόμαστε σ' ένα τεράστιο ευκάλυπτο που στη βάση του φιλοξενεί και την ταμπέλα που μας ορίζει προς τα πού να κινηθούμε. Η Άννα ετοιμάζει τα φωτογραφικά της εξαρτήματα και εξοπλίζεται με το πιο δημιουργικό της βλέμμα. Σιγά σιγά η κατάβαση ξεκινά. Γρήγορα αντιλαμβανόμαστε ότι η διαδρομή μας είναι πολύ καλά σηματοδοτημένη με βέλη









και κουκίδες από σπρέι. Στην αρχή κινούμαστε σε παλιό καλντερίμι και έπειτα σε χωματόδρομο. Έχει περάσει ένα τέταρτο περιόπου απολαυστικής πορείας ανάμεσα σε ελαιόδεντρα, χαρουπιές, βατομουριές.

Είναι αδιανόητο το πόσα είδη φυτών φιλοξενεί αυτός εδώ ο τόπος. Ένα χαρακτηριστικό είναι ο μεγάλος αριθμός ορχιδέας, που απαντάται στην περιοχή, η *Orchis papilionaceae* και η *Orchis cretica* (ή αλλιώς το μάτι του κόρακα). Κυκλάμινα, η κρητική ίριδα, η *Iris negra*, η κρητική μολόχα... Σελίδες ολάκερες δεν θα μου έφταναν για να περιγράψω αυτή την οργιαστική συνύπαρξη σπάνιων και μη φυτών.

Τα λιγοστά μέτρα που είχαμε να διανύσουμε στον χωματόδρομο τελειώνουν. Οι καιρικές συνθήκες είναι ιδανικές, ο ήλιος πότε κρυμμένος πίσω από κάποιο συννεφάκι πότε να εμφανίζεται και να ζεσταίνει όλη αυτή την κατάφυτη περιοχή.

Η κατάβαση μας έχει απορροφήσει ώπου αντιλαμβανόμαστε πως το σημείο όπου βρισκόμαστε κάτι φιλοξενεί. Αριστερά μας είναι τοποθετημένο ένα ξύλινο παγκάκι.

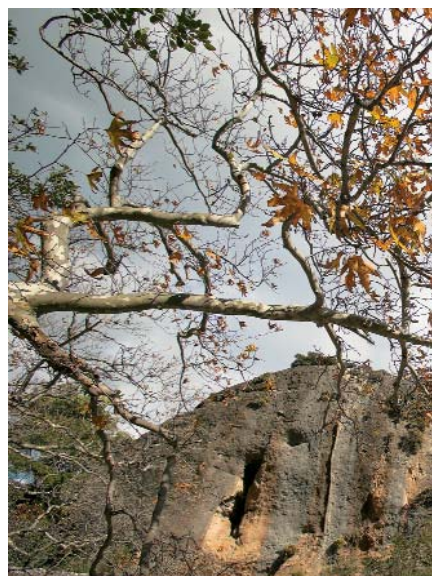
Εκεί λοιπόν ανάμεσα στα βάτα (αναρριχητικό πολύ πυκνό ακανθώδες φυτό) και τα πλατάνια στέκεται εδώ και χρόνια ο μεσαιωνικός νερόμυλος του χωριού. Διατηρείται σε πολύ κατάσταση το αυλάκι με το υδραυλικό κονίαμα που χρησιμοποιούνταν για τη διέλευση του νερού. Κινούμαστε προς τα δεξιά όπου και συναντάμε σημάδι.

Από εδώ μπαίνουμε και ουσιαστικά στο φαράγγι. Η άριστη συντήρηση του μονοπατιού μας δίνει το δικαίωμα να περπατάμε ξέγνοιαστοι και να απολαμβάνουμε τα απίστευτα χρωματικά παιχνιδίσματα .

Πίσω μας, προς το βορρά ορθώνεται το εκκλησιάκι **Σταυρομένος**, χτισμένο στην εσχάτη μας γεωμετρικής κορυφής. Η ώρα περνάει ευχάριστα, όλο και κάποιο φυτό μάς τραβάει την προσοχή ή κάποιο αγριοπερίστερο που αναστατώνεται με την αδιάκριτη παρουσία μας.

Έπειτα από δέκα λεπτά, και αφού έχουμε διεισδύσει πια στα πεύκα και στους βράχινους σχηματισμούς από ασβεστολιθικά πετρώματα, συναντάμε διασπαύρωση.

Σε αυτό το σημείο προβληματιζόμαστε αφού



Σίγουρα ένα φαράγγι που μπορεί να προσφέρει





συναρπαστικές εικόνες όλες τις εποχές του χρόνου...

και τα δύο μονοπάτια, που έχουμε ως επιλογή, καταλήγουν στην έξοδο του φαραγγιού.

Ουσιαστικά το δεξί μονοπάτι κινείται υψηλότερα, και προσφέρει εκπληκτική θέα προς το Λιβυκό πέλαγος, ενώ το αριστερό περνάει μέσα από την κοίτη του.

Μετά από μία αναγνωριστική βόλτα στη δεξιά πλευρά της διασταύρωσης αποφασίζουμε να κινηθούμε σ'εκείνο που περνάει μέσα από την κοίτη.

Η διαδρομή μας οδηγεί στην καρδιά των κάθετων βράχων, εκεί που από ψηλά διακρίνουμε θεόρατα πλατάνια και σφάκες (πικροδάφνες).

Δεν έχουν περάσει 10 λεπτά και ο ήλιος ψάχνει να μας βρει προσπαθώντας να διαπεράσει το πυκνό φύλλωμα του πλατάνου.

Αυτό το σημείο επιλέχθηκε και ως το μέρος που θα ξεποστάσουμε.

Τα βράχια είναι τώρα πια σε απόσταση αναπνοής και το φώς του ήλιου τα μεταμορφώνει σε μαγικές, εξώκοσμες οπτασίες.

Εδώ ο μόνος ήχος που μπορείς ν'ακούσεις είναι το θροΐσμα των φυλλωσιών καθώς μυρίζεις τις δεκάδες φασκομηλιές.

Λίγο νερό και η συνέχεια εξασκολουθεί να

είναι συναρπαστική. Κινούμενοι πλέον στην κοίτη του χειμάρρου (που δυστυχώς ήταν ξερός) άξαφνα βρισκόμαστε σ'ένα τοίχος απο σφάκες και το μονοπάτι φαίνεται να σταματά. Εμείς συνεχίζουμε προς τα δεξιά και η διαδρομή μας συνεχίζει να κυλά ανέμελα.

Πότε μέσα από την κοίτη, πότε από κάποια έδρα του φαραγγιού το μονοπάτι κρατά για 30 λεπτά ακόμα.

Προς το τέλος του, εκεί που ουσιαστικά αρχίζει το φαράγγι να "ανοίγει", αντικρίζουμε τους ελαιώνες και τα πεύκα της περιοχής του Άσπρου Ποταμού, καθώς ο ήλιος μας ανακαλύπτει ξανά.

Δεν έχει περάσει 1 ½ ώρα από την στιγμή που ξεκινήσαμε το περπάτημα και βρισκόμαστε στην έξοδο του θαυμαστού αυτού κόσμου.

Σε αυτό το σημείο το μονοπάτι διαδέχεται χωματόδρομος που μας οδηγεί στον Άσπρο Ποταμό και κατ'επέκταση στο Μακρυγιάλο. Μικρό και πανέμορφο φαράγγι προικισμένο από την γενναιοδωρία της κρητικής φύσης, σκέφτομαι...

Σίγουρα ένα φαράγγι που μπορεί να προσφέρει συναρπαστικές εικόνες όλες τις εποχές του χρόνου...

>> Το φαράγγι των Περβολακίων ή αλλιώς το φαράγγι της Μονής Καψά

Ουράνια τόξα από πολύ πρωί διακοσμούν την συννεφιασμένη σκεπή του Μακρύγιαλου. Έχουμε απομακρυνθεί από το, σε χειμερία νάρκη, τουριστικό θέρετρο καθώς οδεύουμε προς τη Σητεία με κατεύθυνση ανατολική. Στόχος μας το χωριό **Περβολάκια**, η αφετηρία του φαραγγιού.

Κινούμαστε παράλληλα με την αγριεμένη θάλασσα όπου και συναντάμε διασταύρωση "προς Μονή Καψά". Φεύγουμε από τον κεντρικό δρόμο και πολύ γρήγορα συναντάμε ταμπέλα, "Περβολάκια 7". Σιγά σιγά κερδίζουμε υψόμετρο εισχωρώντας στην ενδοχώρα αυτού του σχετικά άνυδρου κρητικού τόπου. Τα πρώτα κάθετα, ασβεστολιθικού πετρώματος βράχια κάνουν αισθητή την παρουσία τους δίνοντας μας μία εικόνα για το τι πρόκειται να επακολουθήσει. Δεν έχει περάσει ένα τέταρτο και βρισκόμαστε πλέον στην είσοδο του χωριού. Μικρό χωριό με ελάχιστους κατοίκους που δεν έχει ακόμα αλλοτριωθεί από το σάρωμα του μαζικού τουρισμού.

Το φαράγγι ξεκινάει λίγα μέτρα πιο κάτω.

Οι απαραίτητες προετοιμασίες και γρήγορα βρισκόμαστε στην είσοδο του. Μία ταμπέλα στα δεξιά μας, κάτω ακριβώς από το

Ένα από τα ομορφότερα



μεσαιωνικό οικισμό "**Πεξουλάς**", πληροφορεί τους υποψήφιους περιπατητές για τη χλωρίδα και την πανίδα της περιοχής.

Βρισκόμαστε στα 500 μ υψόμετρο και το φαράγγι που καταλήγει στην επιφάνεια της θάλασσας έχει μήκος 3,5 χμ.

και συναρπαστικότερα φαράγγια της ανατολικής Κρήτης



Σπάνια η χλωρίδα του τόπου αυτού. Μέσα σε αυτό το αφιλόξενο κρητικό τοπίο βρίσκουν καταφύγιο 14 ενδημικά είδη, η *Nepeta sp.*, η *Ricotia cretica*, η *Satureja Thymbra*, η *Ebenus cretica*...

Από πολύ νωρίς αντιλαμβανόμαστε ότι

πρόκειται να διασχίσουμε ένα ιδιαίτερα "ξερό" φαράγγι με θαμνώδη βλάστηση, χαρακτηριστικό τοπίο της ανατολικής Κρήτης. Κάποια σύννεφα μας προστατεύουν από τον δυνατό ήλιο ενώ κινούμαστε στην κοίτη του παλιού χειμάρρου. Η κλίση αρχίζει να



αυξάνεται και εμείς σιγά σιγά εισχωρούμε στην καρδιά του άγριου τούτου τόπου.

Τα βράχια γίνονται ορθοπλαγιές και το μονοπάτι δεν είναι πλέον τόσο βατό όσο στην αρχή.

Η Άννα φωτογραφίζει με μανία οτιδήποτε της τραβάει την προσοχή. Οι σχηματισμοί των βράχων, τα παιχνιδίσματα του φωτός...

Άξαφνα λίγες σταγόνες δροσερεύουν την

ατμόσφαιρα, τίποτα όμως το ανησυχητικό αφού σε αυτή την περιοχή η βροχή δεν είναι κάποιου συχνό φαινόμενο.

Έχει περάσει μία (1) ώρα απολαυστικής πορείας και το μονοπάτι μας γίνεται ακόμα πιο απότομο.

Ανάμεσα σε σφάκες και κάτω από μία τεράστια σπηλιά αποφασίζουμε να κάνουμε την απαραίτητη στάση.







Βρισκόμαστε στη μέση της απίθανης διαδρομής μας και υπό τη σκιά της θεόρατης αυτής σπηλιάς αγναντεύουμε χαμηλότερα παρακολουθώντας κυριολεκτικά ένα γεωλογικό υπερθέαμα.

Το νερό που κάποτε περνούσε με μανία, σμίλεψε και έδωσε φιδωτή μορφή στο νεκρό πλέον χειμάρρο. Σίγουρα δεν θα ήθελα να βρίσκομαι εκείνες τις ώρες της μεταμόρφωσης στο διάβα του.

Λίγα λεπτά ξεκούρασης και το βάδισμα ξεκινά ξανά.

Από εδώ και έπειτα το φαράγγι αποκτά εξαιρετικό ενδιαφέρον. Κινούμαστε πλέον στην αριστερή του έδρα, σε μονοπάτι που απαιτεί ιδιαίτερη προσοχή αφού το έδαφος είναι αρκετά σαθρό και υπάρχει κίνδυνος να ολισθήσουμε. Περίπου εκατό μέτρα πιο χαμηλά διακρίνουμε την κοίτη του χειμάρρου και γύρω μας, βράχια.

Ορθοπλαγιές διακοσμημένες με εκπληκτικά χρώματα.

Η φύση μεγαλούργησε πάλι...

Πλησιάζουμε προς την έξοδο και το λιβυκό πέλαγος αρχίζει, σιγά σιγά, να ξετυλίγεται μπροστά μας πλημμυρίζοντας με το

απέραντο γαλάζιο το αδηφάγο βλέμμα μας.

Μία ασύλληπτη σύνθεση...

Απρόσμενα ένα κοπάδι πέρδικες κάνει αισθητή την παρουσία του. Ξαποσταίνουν κάπου στα πενήντα μέτρα μακριά χωρίς να τις ανασπατώνει η αδιάκριτη παρουσία μας.

Πραγματικά περιεργό για αυτά τ' άγρια πολυκνηγημένα πουλιά...

Έχουν περάσει 2 ½ ώρες από την στιγμή που ξεκινήσαμε το περπάτημα και βρισκόμαστε στο τέarma του φαραγγιού. Ακριβώς αριστερά μας, σκαρφαλωμένη ψηλά πάνω στο βουνό ορθώνεται εδώ και αιώνες η ιστορική **Μονή Καψά** και στο βάθος το **Κουφονήσι**, μία λεπτή γραμμή χαμένη στον ορίζοντα.

Μπροστά μία τεράστια αμμόδης παραλία μας υποδέχεται με εκκωφαντικούς παφλασμούς, κρίμα που ο καιρός δεν επιτρέπει μία βουτιά στα πεντακάθαρα νερά.

Μία γλυκεία κούραση μας έχει καταβάλει.

Τι σημασία έχει όμως...

Μόλις διασχίσαμε ένα από τα ομορφότερα και συναρπαστικότερα φαράγγια της ανατολικής Κρήτης και η καταπόνηση δεν μας ακουμπά...



>> Το φαράγγι του Ορεινού

Έχουν περάσει δύο μήνες από την τελευταία φορά που επισκέφθηκα την ενδοχώρα του Δήμου αυτού. Είναι μέσα Μαρτίου και τα πάντα είναι ανθισμένα...

Έχουμε απομακρυνθεί από το Μακρύγιαλό και κινούμαστε προς την Ιεράπετρα. Η ταμπέλα προς Σχοινοκάψαλα - Ορεινό μας ορίζει την προδιαγεγραμμένη μας πορεία. Δεν έχουν περάσει 8 χλμ από τον Άσπρο Ποταμό και εμείς ανεβαίνουμε από το φιδωτό άσφαλτο προς το χωριό Ορεινό σε υψόμετρο 700μ περίπου. Το φαράγγι μας συντροφεύει σε κάποια τμήματα αυτής της συναρπαστικής διαδρομής αφού βρίσκεται από την δεξιά πλευρά του δρόμου.

Τίποτα δεν προμήνυε την περιπέτεια που θα περνούσαμε.

Στεκόμαστε στο καφενεδάκι της κυρίας **Μαρίας** σχεδόν στην είσοδο του χωριού πίνοντας το *καρτεράκι* μας (αφέψημα από διάφορα κρητικά βότανα, όπως δίκταμο, μαλότηρα, φασκόμηλο..) και συνομιλώντας με ντόπιους για την κατάσταση του μονοπατιού.

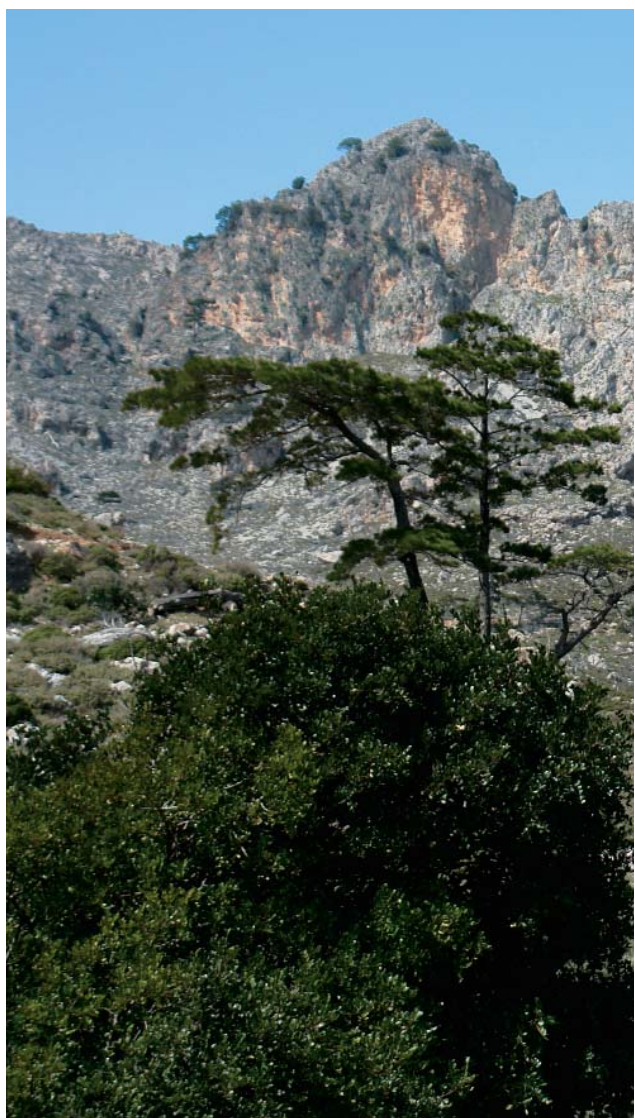
"*Καλώς τα κοπέλια*" μας λειο ο κύριος **Μιχάλης**, ο γαμπρός της κυρίας Μαρίας. "*Το μονοπάτι είναι μια ολιά κακοτερένιο αλλά βγαίνει*" μας λειο με σιγουριά. "*Θα το ξεκινήσετε από τον δρόμο που κατηφορίζει δεξιά από το δημοτικό σχολειό.*"

"*Έχει πολλά νερά κύριε Μιχάλη;*"

"*Έχει αλλά πηγαίνει!*" μας απαντά με μεγάλη βεβαιότητα...

Η πρώτη ώρα πορείας μας δεν είναι τίποτα άλλο από μία προσπάθεια να βρεθούμε στο

Ένα ζωντανό φαράγγι !



φαράγγι που βρισκόταν 2 χλμ πιο κάτω.

Κινούμαστε σε δαιδαλώδεις χωματόδρομους και σε μονοπάτια που εξυπηρετούν την καλλιέργεια της ελιάς. Το φουσκωμένο ποτάμι πολλές φορές εμποδίζει το διάβα μας αναγκάζοντάς μας να πράττουμε ριψοκίνδυνα αφού δεν υπάρχει γυρισμός.

Μετά από κόπους και βάσανα και ενώ τα τελευταία μέτρα μας βρίσκουν να περπατάμε μέσα σ' ένα παλιό αυλάκι σκαρφαλωμένο σε πλαγιά κλίσεως 50 μοιρών άξαφνα συναντάμε

Πολλές εναλλαγές διαδέχονται η μία την άλλη



ξύλινα κάγκελα. Με μεγάλη μας χαρά τ' ακολουθούμε και αντικρίζουμε και τα πρώτα σημάδια (κίτρινα βέλη). Όπως εκ των υστέρων αντιληφθήκαμε το φαράγγι συνήθως διασχίζεται από κάτω προς τα πάνω και καταλήγει σε αυτό το σημείο.... Τα κάγκελα και τα σημάδια μας οδηγούν σ' ένα εκπληκτικό βοερό καταρράκτη ύψους 15 μέτρων που στη βάση του, ανάμεσα στις καθάριες κολύμπες, φιλοξενεί πλατάνια, αγριοσυκιές και αμέτρητα ανθισμένα κυκλάμινα (*cyclamen creticus*).

Απίθανο μέρος.

Είχα ακούσει για το φαράγγι πολύ μικρός. Το πόσο κατάφυτο και όμορφο ήταν, πριν από τη μεγάλη φωτιά το καλοκαίρι του 93 και πραγματικά περίμενα να συναντήσω ένα πολύ ξερό μέρος. Η φύση όμως με διέψευσε για άλλη μία φορά.

Ανηφορίζουμε ξανά με σκοπό ν' απαντήσουμε το κίτρινο βελάκι και βρισκόμαστε σε χωματόδρομο στην δεξιά όπως κατεβαίνουμε, έδρα του φαραγγιού. Απέναντί μας, ανάμεσα





σε τεράστια πεύκα διακρίνουμε και το μικρό εκκλησάκι της "Μεταμόρφωσης του Σωτήρος". Βυζαντινή εκκλησία με πολύ καλά διατηρημένες τοιχογραφίες στον εσωτερικό της διάκοσμο. Από εκεί το μονοπάτι κατηφορίζει προς το νότο διασχίζοντας ένα "νεκροταφείο" από καμένα πεύκα. Είναι απίστευτο καμιά φορά τι ζημιά μπορεί να προκαλέσει ένα κομμένο καλώδιο της ΔΕΗ.

Ευτυχώς και για καλή μας τύχη δεν πρόκειται για πολύ μεγάλη έκταση, αναλογικά με το μήκος του φαραγγιού και γρήγορα βρισκό-

μαστε πάνω από την κοίτη του ποταμού με τ' αναρίθμητα καταρρακτάκια. Συνεχώς συναντάμε κριτικές ίριδες (*iris cretica*), ανεμώνες (*anemona coronaria*), άπειρες μαργαρίτες και μαχαρίδες (*gladiolus segetum*)...

Κινούμαστε με πολύ αργό ρυθμό αφού η πορεία μας διακόπτεται συνεχώς από σφάκες και βάτα. Όπως φαίνεται το φαράγγι αυτό δεν το διασχίζει πολύς κόσμος το καλοκαίρι και έτσι τα φυτά πνίγουν την διαδρομή σε πάρα πολλά σημεία.

Έχουν περάσει 3 ώρες και το μονοπάτι είναι





πια ξεκάθαρο. Τα σημάδια είναι πλέον πυκνά και η κατάβαση μας συνεχίζεται χωρίς μεγάλες δυσκολίες.

Σε μία κλειστή δεξιά στροφή του μονοπατιού προς μεγάλη μας έκπληξη συναντάμε μία παλιά γέφυρα που μας ενώνει με την απέναντι πλευρά πάνω από ένα ξερό χείμαρρο, απομεινάρι μίας εποχής που το χαρούπι ήταν προϊόν εξαγωγής. Γύρω μας ελιές, χαρουπιές, και δεκάδες ανθισμένα ξέφωτα...

Έχουμε κατέβει πιο χαμηλά και το ποτάμι, ορμητικό, κινείται παράλληλα με μας δείχνοντας την έξοδο του φαράγγιού, ενώ το βουητό είναι πολύ έντονο και δυσκολευόμαστε να το σκεπάσουμε με τις ομιλίες μας. Το τοπίο έχει αλλάξει. Οι σφάκες, στην κοίτη, έχουν πολλαπλασιαστεί θυμίζοντάς μας, ολοένα και περισσότερο, πως πλησιάζουμε τη θάλασσα.

Έπειτα από 3½ ώρες βρισκόμαστε στο δασύλλιο του **Κουτσογρά**. Το τέρμα ή καλύτερα την αρχή του φαράγγιού. Εάν είχαμε επιλέξει ως αφετηρία αυτό το σημείο η διαδρομή θα ήταν πολύ ευκολότερη και ο χρόνος που θα χρειάζομασταν πολύ λιγότερος...

Το δασύλλιο του Κουτσογρά βρίσκεται 1 χμ δυτικότερα από τον ομώνυμο οικισμό, κι' από εκεί συνεχίζει χωματόδρομος όπου και μας βγάζει ακριβώς στην είσοδο του φαράγγιού. Μακάρι να το γνωρίζαμε πιο πριν...

Το φαράγγι τελείωσε και ομόφωνα αποφασίζουμε ότι πρόκειται για το πιο όμορφο της περιοχής. Πολλές εναλλαγές διαδέχονται η μία την άλλη, προσφέροντας εικόνες υψηλής αισθητικής αξίας. Καταρράκτες, κάθετοι θεόρατοι βράχοι, πεύκα, πλατάνια, χαρουπιές, αμέτρητα ανθισμένα λουλούδια...

Ένα ζωντανό φαράγγι.

Επίλογος

Γενικά όπως και στα περισσότερα φαράγγια της Κρήτης απαραίτητη είναι η μεταφορά νερού αφού δύσκολα συναντάμε κάποια πηγή, ιδιαίτερα το καλοκαίρι.

Πριν ξεκινήσουμε την πεζοπορία θα πρέπει με κάποιο τρόπο να έχουμε λύσει το πρόβλημα της επιστροφής. Ο καλύτερος τρόπος είναι τα ΚΤΕΛ ή κάποιο ταξί εάν δεν υπάρχει

δικό μας μεταφορικό μέσο.

Το ταξίδι στα φαράγγια του Μακρύγιαλου προσφέρει εμπειρίες που είναι δύσκολο ακόμα και να τις φανταστείς έχοντας στο νου σου το γεμάτο κόσμο, καλοκαιρινό τουριστικό θέρετρο.

Η περιοχή, σχεδόν αμόλυπτη από τη φθορά κατάλοιπο του μαζικού τουρισμού, σε υποδέχεται γεμάτη "χαμόγελο" και σε "τρατάρει" μεγαλόψυχα εικόνες και βιώματα από μία Κρήτη παλαιότερων εποχών.

ΒΙΒΛΙΟΓΡΑΦΙΑ

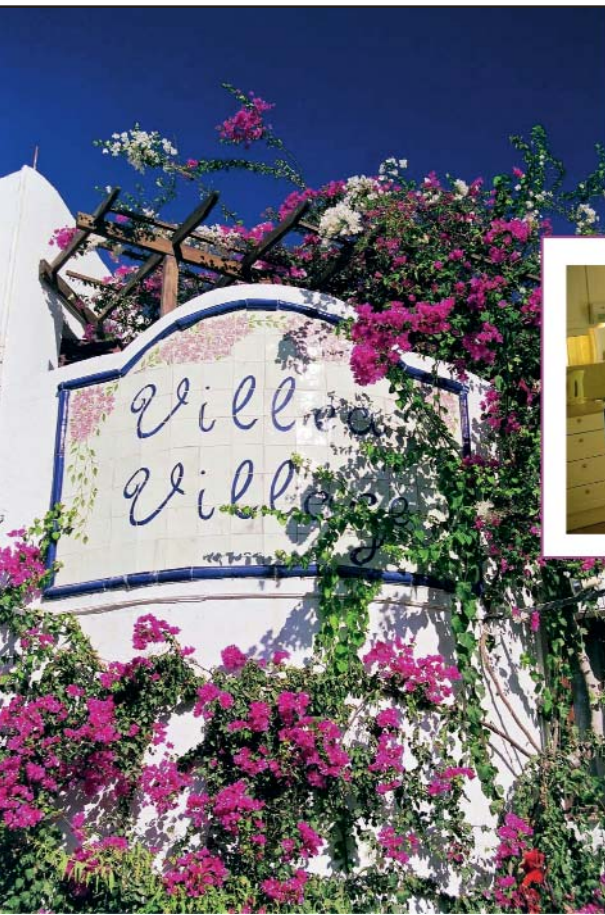
- ♦ "Τα αγριολούλουδα της Κρήτης" του Γιώργου Σφήκα (εκδόσεις Ευσταθιάδη).
- ♦ "Η δημιουργία του κρητικού τοπίου" Oliver Rackham - Jennifer Moody (Πανεπιστημιακές εκδόσεις Κρήτης).
- ♦ "Flowers of the Mediterranean" Polunin & Huxley.
- ♦ "Ορχιδέες της Κρήτης και της Καρπάθου" Αλιμπέρτης Αντώνης.



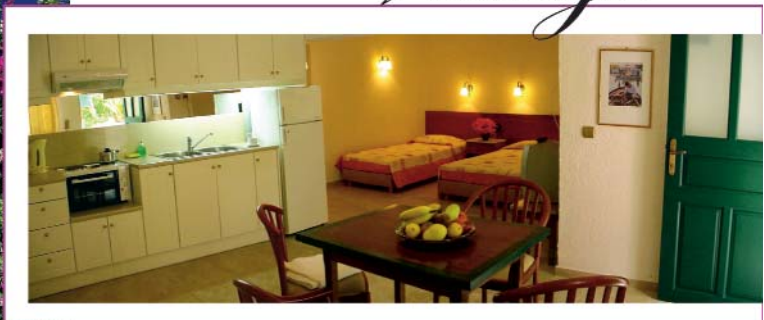
ταβέρνα
η πιπεριά

Μακρύγιαλος
τηλ. 28430 51911

Παραδοσιακοί Κρητικοί μεζέδες με αγνά υλικά, ντόπιο κρασάκι, τοικουδιά και ελαιόλαδο μα πάνω απ' όλα αυθεντική Κρητική φιλοξενία



Villea Village



Χαμένο σε έναν ελαιώνα και μ'έναν υπέροχο κήπο, το Villea Village (το όνομα του προέρχεται από την Bougainvillea) με την μοναδική του ατμόσφαιρα αποτελεί μια ιδανική βάση για να εξερευνηήσετε την "παρθένα" ανατολική Κρήτη.

Υπέροχες παραλίες, γραφικά νησάκια, εντυπωσιακά φαράγγια γεμάτα βότανα, ο Μακρύγιαλός, η Ιεράπετρα, η Σητεία, το Βάι, τα παλάτια της Ζάκρου και το παλαιότερο ελαιόδεντρο στον κόσμο (6.000 ετών και καρπεί ακόμα!!). Όλα τα παραπάνω και άλλα πολλά ενδιαφέροντα είναι εύκολα προσβάσιμα από το ξενοδοχείο μας.

Τηλ. 28430 52231, 52232, Fax. 28430 51702
www.villeavillage.com, info@villeavillage.com