



Μυστικός και άγνωστος στο ευρύ κοινό, με ροή άλλοτε ορμητική και βουερή και άλλοτε πιο ήρεμη και ειρηνική, ο Καταρράκτης του Μπέλες ξεκύνεται από τα τρίςβαθα του θρυλικού βουνού. Η μετάβαση ως εκεί και η γνωριμία με το συνολικό τοπίο του βουνού είναι η ανταμοιβή του φυσιολάτρη και οδοιπόρου για την 20λεπτη πεζοπορική διαδρομή.

Ο αθέατος καταρράκτης του Μπέλες.

ΚΕΙΜΕΝΟ: Θεόφιλος Μπασγιουράκης
ΦΩΤΟΓΡΑΦΙΕΣ: Άννα Καλαϊτζή

Οι φήμες έκαναν λόγο για κάποιον καταρράκτη απόκρυφο, μυστικό και πολύ θεαματικό. Που, λέει, αφού στρατολογούσε στη διαδρομή του –με το δίκαιο του ισχυροτέρου- όλα τα μικρορρέματα και ρυάκια, ξεχυνόταν ακάθεκτος και κυρίαρχος μέσα από τα μύχια της πέτρινης καρδιάς του βουνού. Όχι, όμως, ενός οποιουδήποτε βουνού. Αλλά μιας οροσειράς ιστορικής, στις βόρειες εσχατιές της χώρας, φυσικό σύνορο ανάμεσα σε **Ελλάδα, Σκόπια** και **Βουλγαρία**. Είναι η οροσειρά της **Κερκίνης** ή **Μπέλες**, που καταλαμβάνει τα Β τμήματα των δύο γειτονικών νομών, του **Κιλίκης** και των **Σερρών**. Θέατρο φονικών συγκρούσεων κατά τους δύο μεγάλους πολέμους αλλά και κατά τον Ελληνικό Εμφύλιο Πόλεμο, το Μπέλες έγινε θρυλικό κυρίως για τις επικές μάχες μεταξύ των ελληνικών και γερμανικών στρατευμάτων στα πασίγνωστα οχυρά του **Ρούπελ**. Και βέβαια, το Μπέλες διατηρεί πάντα την αίγλη του ανάμεσα στους ελληνικούς ορειβατικούς προορισμούς. Πού βρίσκεται όμως ο καταρράκτης;

*-Θα πορευτείτε στα Δ του βουνού, προς την Λίμνη Δοϊράνη. Εκεί, κοντά στα σύνορα Κιλίκης και Σερρών θα βρείτε τον οικισμό του **Σταθμού Μουριών**. Ρωτήστε και θα σας πουν.*

Την ξέραμε πολύ καλά την περιοχή. Το παράξενο, όμως, ήταν ότι, παρά την πολύχρονη γνωριμία μας με τον τόπο, κανείς δεν μας είχε μιλήσει ποτέ για τον καταρράκτη του Μπέλες.

-Μα μήπως ρωτήσαμε και κανέναν; παρατηρεί η Άννα.

-Πώς να ρωτούσαμε για κάτι που δεν ξέραμε;

-Ε, τότε δεν είναι καθόλου παράξενο, που δεν είχαμε την τιμή να συναντήσουμε ως τώρα τον καταρράκτη.





Το κρησφύγετο του καταρράκτη

Η τελευταία Κυριακή πριν απ' τα Χριστούγεννα, ξημερώνει διαυγής και ευχάριστα ψυχρή. Νωρίς το πρωί η περιηγητική μας διάθεση βρίσκεται στα ύψη. Ψάχνουμε να βρούμε κάποιον κοντινό, ωραίο προορισμό.

-Και γιατί δεν πάμε ν' ανακαλύψουμε τον καταρράκτη του Μπέλες; προτείνει η Άννα Βόρεια της Θεσσαλονίκης ξεδιπλώνεται ο κάμπος του Κιλκίς, με χωράφια χορταριασμένα ή οργωμένα, άλλα πράσινα κι άλλα καφεκόκκινα. Πλησιάζοντας στη Λίμνη **Δοϊράνη**, μας χτυπάει ξαφνικά ένας ΒΔ άνεμος σφοδρός. Προβάλλει αφρισμένη η επιφάνεια της λίμνης, θυμίζει αγριεμένο πέλαγος.

Στον δρόμο για τις **Μουριές** αποκτάει μεγαλύτερη ποικιλία το τοπίο. Στον Β ορίζοντα ορθώνεται το αδιαπέραστο τεί-

χος του Μπέλες, ένα απέραντο μακρυνάρι πολύ λιγότερο χιονισμένο από άλλες χρονιές, τέτοια εποχή. Σταματάμε πολύ συχνά στη διαδρομή. «**Ιθάκη**» για μας δεν είναι μόνον ο προορισμός, ο καταρράκτης αλλά και ο «**δρόμος**», το ταξίδι ως εκεί. Παρατηρούμε και πολλές λεπτομέρειες του χειμωνιατικού τοπίου: ένα λιλιπούττειο σπιτάκι πλάι στο δρόμο, μεγάλα σκλήθρα και συστάδες καλαμιών, κομμένες λεύκες κατά μήκος του οδοστρώματος αλλά και μυστικά, αθέατα φιορδ που σχηματίζει η λίμνη, ασφαλή αραξοβόλια για τις βαρκούλες.

Ο **Σταθμός Μουριών** είναι ζωντανός και ευχάριστος οικισμός, χτισμένος σε υψόμετρο **170** μ στους πρόποδες του Μπέλες. Έχει σιδηροδρομικό σταθμό, πλατειούλα με εκκλησία, καλωσυνάτο κόσμο και διάφορα μαγαζιά. Ανάμεσά τους ένα μεγάλο περίπτερο με εφημερίδες και

Μυστικά καταφύγια, σαν στενά φιόρδ, προσφέρουν ασφαλέστατα αραξοβόλια στις βάρκες της Δοϊράνης.

Τοπίο λιτό, ειδυλλιακό, πριν αρχίσουν οι μεγαλόπρεπες εικόνες του Μπέλες.



περιοδικά και παραδίπλα το κρεοπωλείο του **Γιώργου** και το οπωροπαντοπωλείο του **Μπάμπη**, που μας δίνουν όλες τις πληροφορίες που τους ζητάμε.

-Προσέξτε όμως, δεν πάει αυτοκίνητο μέχρι τον καταρράκτη. Πρέπει να περπατήσετε, έχει ανηφόρα. -Δηλαδή, πόσο περπάτημα έχει; κανα δώρο;

-Όχι, βρε αδερφέ, λιγότερο από μισή ώρα. Αλλά κι αυτό για τους περισσότερους είναι πολύ. Οι άνθρωποι, σήμερα, βαριούνται να περπατήσουν. Εσείς, όμως, φαίνεστε ζωηροί. Άντε, καλό δρόμο και περιμένουμε φωτογραφίες και εντυπώσεις.

Β της πλατείας και δίπλα από την μεγάλη εκκλησία του **Τιμίου Σταυρού** ξεκινάει ένας ασφαλτόδρομος με ελαφριά κλίση που μας βγάζει απ' το χωριό. Είναι μια ευχάριστη διαδρομή με περιποιημένα σπίτια, εκκλησούλα της **Μεταμόρφωσης**, πλούσια βλάστηση και στον ορίζο-

να το Μπέλες.

Στα **4,3** χλμ. η άσφαλτος τελειώνει μπροστά στις εγκαταστάσεις κατασκηνώσεων της **Ι.Μητρόπολης Πολυανής και Κιλκισίου**, που από χρόνια δεν λειτουργούν. Αμέσως μετά ο χωματόδρομος διχάζεται. Δεξιά (Α) ακολουθεί πορεία παράλληλη με τους πρόποδες του Μπέλες. Δεν υπάρχει καμιά ένδειξη για τον καταρράκτη, ακολουθώντας όμως τις οδηγίες κατευθυνόμαστε αριστερά (ΒΔ) προς το βουνό.

Στα **4,6** χλμ. ο δρόμος διχάζεται και πάλι. Αριστερά (Δ) υπάρχουν, πολύ κοντά στο έδαφος δύο μικρές πινακίδες που αναγράφουν τα φυλάκια «**Λιθωτό**» και «**Τριεθνές**». Στην ευθεία (Β) φεύγει ένας άλλος δρόμος, με κατεύθυνση προς το Μπέλες. Τυχαία διακρίνουμε, πεσμένη στο χώμα και ανάμεσα στα χόρτα, μια τενεκεδένια πινακιδούλα με την ένδει-







Μικρά ρυάκια έχουν ξεφύγει απ' την πειθαρχημένη ροή του κεντρικού ρέματος και κατηφορίζουν με δική τους πορεία προς τον κάμπο των Μουριών.

ξη «**ΚΑΤΑΡΡΑΚΤΗΣ**». Την σπκώνουμε, την στερεώνουμε όσο καλύτερα μπορούμε και συνεχίζουμε.

Η πορεία μας εξελίσσεται με ήπιες σχετικά κλίσεις μέσα σε πυκνό δρυοδάσος. Τα νεροφαγώματα και οι πέτρες, σε κάποια σημεία, καθιστούν τη χρήση συμβατικών αυτοκινήτων απαγορευτική. Ένα ρέμα με πολύ ζωντανή ροή ελίσσεται διαρκώς ανάμεσα στα πλατάνια και μας προϊδεάζει για την ύπαρξη -κάπου υψηλότερα- του καταρράκτη. Το συνολικό τοπίο έχει μια ασυνήθιστη ομορφιά. Απογυμνωμένα τελείως από φύλλα τα πλατάνια αναδεικνύουν, με μια συγκλονιστική λιτότητα, τη γύμνια των κορμών και των κλαδιών. Είναι μια εικόνα χειμωνιάτικη, απόλυτα ρεαλιστική, που αποκαλύπτει όλη την πολυπλοκότητα των κλαδιών, χωρίς το καμουφλάρισμα των φυλλωμάτων στις άλλες εποχές.

Στα **6,9** χλμ, το βουερό ρέμα κόβει κάθετα

το δρόμο. Το αυτοκίνητο δεν έχει κανένα πρόβλημα. Δεν είναι, ωστόσο, βέβαιο ότι με την ίδια ευκολία μπορεί κάποιος να περάσει το ρέμα με τα πόδια και μάλιστα με συνθήκες ισχυρότερης ροής.

100 περίπου μέτρα πιο πάνω -και **7** χλμ. συνολικά από την πλατεία του χωριού- φτάνουμε στην αφετηρία του μονοπατιού για τον καταρράκτη. Κιόσκι, τραπέζοκαθίσματα και παγκάκια, χάρτης του Δασαρχείου και αρχή του πλακόστρωτου μονοπατιού. Εδώ το υψόμετρο είναι **575** μέτρα. Αν και απομεσήμερο, το φως στα τέλη του Δεκέμβρη είναι περιορισμένο. Δεν έχουμε καιρό για χάσιμο, λοιπόν, ξεκινάμε αμέσως.

Ευκολοδιάβατο και με ήπιες κλίσεις το πλακόστρωτο μονοπάτι, με παγκάκια ξύλινα και πετρόχτιστα. Η βλάστηση έχει μεγάλη ποικιλία: πλατάνια, σκλήθρα, φράξοι, λεύκες και γάβροι, βαλανιδιές και, ψηλότερα, οξυές. Οι χρωματικοί τό-



Εκτελώντας χρέη προπομπού του καταρράκτη, εμφανίζεται το κεντρικό ρέμα που διασχίζει το δάσος, ανάμεσα στα ξερόφυλλα του χειμώνα.

νοι του φθινοπώρου θα πρέπει να είναι μοναδικοί.

Σ' ένα δεκάλεπτο τελειώνει το πλακόστρωτο, αρχίζει χωμάτινο μονοπάτι, άλλοτε φιλικό κι άλλοτε πετρώδες, με ενδιάμεσα ανηφοράκια. Νοτισμένο το έδαφος από την υγρασία και τα πεσμένα φύλλα είναι -σε κάποια σημεία- ολισθηρό. Μόνιμος σύντροφός μας είναι το ρέμα με την βουερή πορεία του ανάμεσα στις πέτρες. Κάποια στιγμή η βουή γίνεται εντονότερη. Πολλές δεκάδες μέτρα ψηλότερα, μέσα από τα ανοίγματα των πυκνών κλαδιών, διακρίνουμε κάτι που μοιάζει με πυκνή πτώση βροχής. Ελάχιστα λεπτά μετά προβάλλει απέναντί μας ο καταρράκτης. Είναι μια μεγαλόπρεπη υδάτινη κουρτίνα, που ξεχύνεται αρχικά ατίθαση και στενή από την χοάνη ενός κατακόρυφου βράχου, για να καταλήξει στη συνέχεια, με εντυπωσιακό πάταγο, **18** περίπου μέτρα χαμηλότερα.

Ολόγυρα το τοπίο είναι άγριο, επιβλητικό, με δυσπρόσιτες πλαγιές, όπου κυριαρχούν αιωνόβιες οξυές. Το μονοπάτι συνεχίζει, δύσβατο και στενό, ως τα πόδια του καταρράκτη. Εκεί τα άπειρα σταγονίδια, μαζί με το κύμα αέρα, ρίχνουν αισθητά την θερμοκρασία του χειμωνιάτικου δειλινού. Ενός δειλινού, που αποτυπώνεται κοκκινωπό στην αντικρινή πλαγιά, ανάμεσα στα πολύπλοκα κλαδιά. Τα χέρια παγώνουν, τα λεπτά κυλούν, σε λίγο το δάσος θα βυθιστεί στη σκιά. Φτάνουμε στο αυτοκίνητο με το τελευταίο φως. Λίγο αργότερα, ωστόσο, έξω από τη σκοτεινιά του δάσους, το πλιοβασίλεμα στην κορυφογραμμή του Μπέλες αντέχει για λίγα ακόμα λεπτά.

Χαιρετάμε τους καινούργιους φίλους μας στον Σταθμό Μουριών και, γοητευμένοι από την ανακάλυψή μας, ξεκινάμε το ευχάριστο ταξίδι των **90** περίπου χιλιομέτρων ως τη Θεσσαλονίκη.

Παγωμένος, χειμωνιάτικος καταρράκτης

Στο ξεκίνημα της νέας χρονιάς, μας τηλεφωνεί από την Αθήνα ο καλός φίλος και συνεργάτης **Μπάμπης Παυλόπουλος**.

-Θα βρισκόμαστε για λίγες μέρες με την **Νατάσα** στην Κερκίνη, στον φίλου μας του **Ρέκλου**. Υπάρχει καμιά πιθανότητα να βρεθούμε;

-Ναι, και μάλιστα να επισκεφθούμε μαζί έναν ωραίο καταρράκτη στο Μπέλες.

-Αν κι ερχόμαστε στην περιοχή για χρόνια, δεν έχουμε ακούσει ποτέ κάτι για καταρράκτη στο Μπέλες.

Η τρίτη μέρα του Γενάρη ξημερώνει μ' ένα κοκτέιλ καιρού από ήλιο λαμπρό, αιχμηρή ψύχρα και αέρα δυνατό. Στην καθαρή πρωινή ατμόσφαιρα το Μπέλες

λάμπει με χιονόλευκη κορυφογραμμή από το χιόνι των τελευταίων ημερών.

Οι φίλοι μας στο Σταθμό Μουριών κάνουν μεγάλες χαρές που βλέπουν τέσσερις ανθρώπους να ξεκινούν για τον καταρράκτη. Μας προσφέρουν, λοιπόν, διάφορα καλούδια, μπανάνες για το δρόμο και τσίπουρο σπιτικό.

-Έτσι, για να ζεσταθείτε λίγο, την ώρα που θα είστε στον καταρράκτη.

Σε γνωστούς, τούτη τη φορά, δρόμους και μονοπάτια δεν έχουμε, βέβαια, την προσμονή του άγνωστου, αναμένουμε όμως με μεγάλη ανυπομονησία τις εντυπώσεις των φίλων μας. Που ξεκινάνε μαζί μας φορτωμένοι, με τα τρίποδα και τις φωτογραφικές τους μηχανές. Καθώς μπαίνουμε στο δάσος, η χαμηλή θερμοκρασία είναι άμεσα εμφανής, οι όχθες του ρέματος που είναι παγωμένες και

Με ποιητικές διαθέσεις η φύση του χειμώνα, δημιουργεί στον κάμπο των Μουριών, δειλινά ξεχωριστά.



Αρχές Ιανουαρίου 2015.
Ο Μπάμπης Παυλίδουλος
φωτογραφίζει τον
Καταρράκτη του Μπέλης,
που μένει αναποφάσιτος
ανάμεσα στην ακινησία
του πάγου και την
συνέχιση της ροής.



Δειλινό στους πρόποδες του
χιονισμένου Μπέλης. Μια εικόνα
ιδιαίτερα βουκολική.





δημιουργούν φωτογραφικά θέματα ιδιαίτερης ομορφιάς.

Έχοντας όλη τη μέρα στη διάθεσή μας απολαμβάνουμε κάθε σημείο της διαδρομής, ανακαλύπτουμε κι εμείς λεπτομέρειες, που μας είχαν διαφύγει την προηγούμενη φορά. Οι φίλοι μας ενθουσιασμένοι, δεν σταματούν να φωτογραφίζουν. Ο ενθουσιασμός τους, ωστόσο, όπως άλλωστε κι ο δικός μας, κορυφώνεται τη στιγμή που φτάνουμε στον καταρράκτη και διαπιστώνουμε ότι ένα τμήμα του, στην αριστερή κυρίως πλευρά, είναι παγωμένο. Είναι εικόνες, που δύσκολα έχει την τύχη ν' αντικρίζει συνέχεια κανείς. Φωτογραφίζουμε από κάθε πιθανή και απίθανη οπτική γωνία κι ύστερα καθόμαστε πλάι στις γέρικες οξυές, βγάζουμε το τσιπουράκι, τσουγκρίζουμε και ευχόμαστε για την καινούργια χρονιά. Που στο ξεκίνημά της μας χαρίζει στιγμές ξεχωριστές.

Από την αφάνεια στην δημοσιότητα

-Στο χωριό, τον ξέρονν όλοι των καταρράκτη; ρωτάμε

-Ε, βέβαια, όλοι τον έχουν ακουστά μα ελάχιστοι έχουν πάει.

-Και γιατί, αυτό; Δεν σας ενδιαφέρουν οι ιδιαιτερότητες του τόπου σας; Αυτές που από μακριά έρχονται να γνωρίσουν οι ξένοι;

Εδώ ακούγονται οι κλασικές απαντήσεις: «δεν έτυχε, δεν βρέθηκε η κατάλληλη παρέα, μας έφαγε η καθημερινότητα, δεν μας παρακίνησε κανείς». Φυσικά, ο κυριότερος λόγος είναι, ότι εδώ και πολλά χρόνια ο Έλληνας έχει ξεσυνηθίσει να περπατάει. Πάει μόνο, όπου πάει το αυτοκίνητο.

-Πώς θα σου φαινόταν να μοιραστούμε και με άλλους αυτή την ξεχωριστή εμπειρία; ρωτάω ένα πρωινό του Φλεβάρη την Άννα.

-Προτείνω να διοργανώσουμε μια εκδρομή με

τον όμιλό μας, τους Έλληνες Περιηγητές.

Δεν θα αναφερθώ σε λεπτομέρειες. Θα περιοριστώ να πω ότι πάνω από 50 μέλη του Ομίλου, κάθε ηλικίας, γνώρισαν τον απόκρυφο καταρράκτη του Μπέλλες, τον φωτογράφισαν και φωτογραφήθηκαν μαζί του, με φωτογραφικές μηχανές, ταμπλέτες και κινητά.

Βάδισαν αγόγγυστα, όχι μόνον το ανηφορικό μονοπάτι ως τον καταρράκτη αλλά και όλο τον -επίσης ανηφορικό- δασικό χωματόδρομο των 4,6 χλμ (2,3 X 2) από την κατασκήνωση ως το κιόσκι. Επιπλέον, χρειάστηκε να διαβούν το ρέμα, με πολύ περισσότερο, νερό (όχι όλοι «αβρόχοις ποσί»). Στο τέλος άπαντες ήταν κουρασμένοι αλλά και ικανοποιημένοι, όχι μόνον από την υπέροχη φύση και το θέαμα του καταρράκτη αλλά κυρίως από τον εαυτό τους. Που τόλμησε και ξεπέρασε κάποια όρια, αποδεικνύοντας την κρυφή ύπαρξη απρόσμενων αντοχών.

Καλοκαίρι στον καταρράκτη

Οι περισσότεροι Έλληνες και ξένοι, τούτες τις μέρες του Αυγούστου, καταφεύγουν -σε συνθήκες παρανοϊκού συνωτισμού- στις παραλίες και στα νησιά. Εμείς, αντίθετα, παίρνουμε τα βουνά. Άλλωστε, ιδιαίτερα φέτος, έχουμε πολλούς λόγους γι αυτό.

-Τι θα έλεγες να ολοκληρώσουμε την περιήγησή μας στην ευρύτερη περιοχή του Μπέλλες; λέει η Άννα.

-Συμφωνώ. Άλλωστε, μετά τον καταρράκτη ο δρόμος συνεχίζει για το «Τριεθνές».

-Καλή ιδέα, και θα μείνουμε στα Πορόϊα, στον «Βιγλάτορα». Έχουμε πολύ ωραίες αναμνήσεις και σίγουρα πάρα πολλά χρόνια να τον επισκεφθούμε.

-Τι ευχάριστη έκπληξη! λέει στο τηλέφωνο ο Στέργιος. Σας περιμένουμε με μεγάλη χαρά να σας ξαναδούμε μετά από 14 χρόνια.



www.pezopororia.gr
το portal για την πεζοπορία και την περιπλάνηση στη φύση



Καταπράσινο καλοκαίρι στη
διαδρομή για Καταρράκτη.



Το παραδοσιακό οίκημα του Σιδηροδρομικού Σταθμού Μουριών, στον ομώνυμο οικισμό.

Ξαναπαίρνουμε, λοιπόν, την αγαπημένη μας διαδρομή προς την Δοϊράνη και το Μπέλες. Πλησιάζουμε στο Σταθμό Μουριών. Καφεδάκι στην πλατεία δίπλα στο συντριβάνι και κουβεντούλα με τον **Παναγιώτη Φαρμακούλη**, μέλος του **Ομίλου Φίλων Κυνηγών Ακτής Θερμαϊκού**.

-Ο δρόμος για το Τριεθνές είναι αρκετά δύσκολος, αλλά το Jimmy πάει παντού.

Για τέταρτη λοιπόν φορά μέσα στους 8 τελευταίους μήνες παίρνουμε την -τόσο γνωστή πια- διαδρομή για τον καταρράκτη. Καταπράσινες τούτη την εποχή οι βαλανιδιές και τα πλατάνια, τα πλούσια φυλλώματά τους περιορίζουν το βλέμμα σε πλάνα κοντινά.

Το ρέμα που κόβει το δρόμο, κυλάει με πιο αδύνατη ροή, το περνάει κανείς με μια δρασκελιά.

-Και ο καταρράκτης μας; Είναι πανέμορφος, πάντα μεγαλόπρεπος, αλλά πιο ήπιος τώρα και λιγότερο βουερός, μοιάζει εμφανώς «αδυνατισμένος», λόγω καλοκαιριού.

Φυλάκιο τριεθνές. Διαδρομή 4X4, για σκληροτράχηλα αυτοκίνητα και ανθρώπους

Από το κίοσκι και το πλακόστρωτο μονοπάτι του καταρράκτη (υψόμετρο **575μ**, **7** χλμ από την πλατεία του χωριού) συνεχίζουμε ανηφορικά τον δασικό δρόμο για το φυλάκιο Τριεθνές. (Δεν θα ήταν κακή ιδέα να υπήρχε μια ενημερωτική πινακίδα εδώ). Ο δρόμος, σταδιακά, αποβάλλει τον φιλικό του χαρακτήρα.

10,8 χλμ (υψ. **760μ**.) φτάνουμε στην πολύ περιποιημένη ξύλινη καλύβα του **Κυνηγετικού Συλλόγου Κιλκίς**, με 8 κουκέτες, ξυλόσομπα και αρκετά απαραίτητα σκεύη. Ολόγυρα απέραντα δάση δρυός, με ενδιάμεσους φράξους και γάβρους. Η χαλάρωση κάτω από το δροσερό υπόστεγο της βεράντας, είναι αληθινή ευτυχία συγκριτικά με την ζέση του κάμπου. Εξίσου συναρπαστική πρέπει

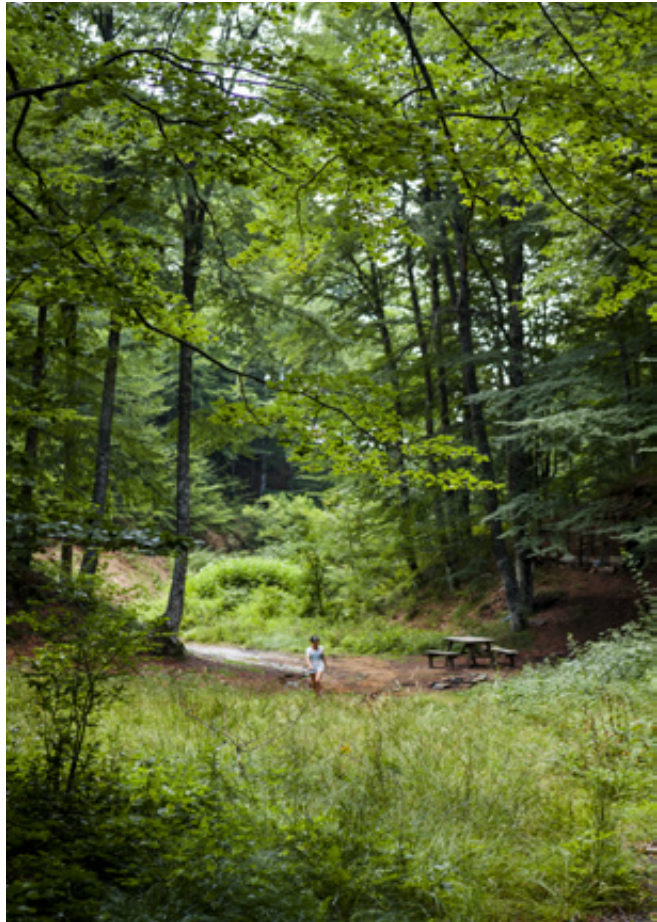
να είναι και η εμπειρία της διανυκτέρευσης, τόσο της καλοκαιρινής όσο και της χειμωνιάτικης, με την γλυκιά ζέστη της ξυλόσομπας στην καλύβα.

Ο ανήφορος συνεχίζει, όλο και πιο κακοτράχαλος ο δρόμος. Αποκαλύπτεται χαμηλά η συνολική, εκπληκτική κάτοψη της Λίμνης Δοϊράνης. Εξαιτίας της ζέστης, ωστόσο, η ατμόσφαιρα είναι τόσο θολή, ώστε κάθε απόπειρα φωτογράφισης της λίμνης είναι μάταιη. Στην ποικιλία της χλωρίδας έχουν προστεθεί ήδη τα σφενδάμια και οι οξυές, πολλές από τις οποίες είναι αιωνόβιες.

17,2 χλμ (υψ. **1260**μ.) Μετά από φοβερό ταρακούνημα φτάνουμε μπροστά σε διακλάδωση. Σύμφωνα με τις πληροφορίες, πρέπει να είμαστε κοντά στο φυλάκιο, απλά δεν γνωρίζουμε την κατεύθυνση. Αρχικά επιχειρούμε την δεξιά διακλάδωση. 150 περίπου μέτρα μετά προβάλλει ένα πανέμορφο ξέφωτο. Εδώ, στηριγμένο πάνω σε μεγάλους πασσάλους, βρίσκεται ένα υπερψωμένο ξύλινο καλυβάκι. Κάποτε πρέπει να ήταν πολύ ειδυλλιακό, σήμερα, δυστυχώς, είναι μισοκατεστραμμένο. Υπάρχουν επίσης σάπια τραπεζοκαθίσματα κάτω από τις



Η βρυσούλα με το καταπληκτικό παγωμένο νερό, μέσα στο δάσος οξυάς.







Η πανύψηλη πυραμίδα πίσω από το φυλάκιο “Τριεθνές”, σημείο σύγκλισης των συντοριακών γραμμών Ελλάδας, Σκοπίων και Βουλγαρίας (υψομ. 1425μ.)

οξυές. Το πιο σημαντικό και πολύτιμο, ωστόσο, στοιχείο του τόπου είναι η **πηγή νερού**. Μια πηγή με τρεις κρουνοί και ασίγαστη ροή, που ξεχύνεται κατευθείαν μέσα από την καρδιά του δάσους οξυάς. Το νερό είναι παγωμένο, θεικό, από τα πιο εύγευστα βουνίσια νερά που έχουμε δοκιμάσει. Και είμαστε πολύ ευτυχημένοι, που είχαμε προνοήσει να πάρουμε 12 μπουκάλια μαζί μας!

Ο τόπος είναι γεμάτος από ώριμες αγριοφράουλες και σμέουρα (φραμπούζ). Τέτοιο αιθέριο, φινετσάτο άρωμα, και τέτοια νοστιμιά γεύσης, μόνον σε μικρά άγρια φρούτα του δάσους μπορείς να γευθείς. Το φυλάκιο ωστόσο εξακολουθεί να είναι αθέατο.

Αποφασίζουμε ν’ ανηφορίσουμε, μετά την πηγή, τον πολύ δύσβατο δρόμο μέσα στο δάσος οξυάς. Σε υψόμετρο **1400μ.** ανοίγει ξαφνικά ο ορίζοντας και αποκαλύπτονται ανατολικά τα ομαλά υψίπεδα και η γυμνή κορυφογραμμή του Μπέλες. Κατηφορίζουμε για λίγο, συναντάμε σποραδικές σημύδες και στα **19,6** χλμ.

(**2,3** από την πηγή) φτάνουμε σε μικρό ξέφωτο και αδιέξοδο. Πρέπει να ψάξουμε το φυλάκιο στην αριστερή διακλάδωση, πριν από την πηγή.

Επιστρέφουμε στην διακλάδωση και μηδενίζουμε το οδόμετρο. Ο δύσκολος πάντα δρόμος ανηφορίζει και στα **2,3** χλμ, συναντάει μια στενή παράκαμψη δεξιά. Λίγο ψηλότερα, στην κορυφή του λόφου, προβάλλει ένας πανύψηλος ιστός κι ένα τμήμα του φυλακίου. Βρισκόμαστε σε υψ. **1355μ.** και, μολονότι στην παράκαμψη διακρίνονται ίχνη από ροδιές αυτοκινήτου, προτιμάμε ν’ ανηφορίσουμε με τα πόδια. Δεν το μετανιώνουμε, γιατί η διαδρομή είναι σε κάποια σημεία, ακόμα και για 4X4, απόλυτα εχθρική.

Σ’ ένα 10 λεπτό σχεδόν φτάνουμε μπροστά στο «**Τριεθνές**», σε υψόμετρο **1425μ.** Το εμβληματικό φυλάκιο των συνόρων μας, εγκαταλελειμμένο πια από χρόνια εμφανίζει, μέσα κι έξω, τα σημάδια της ερήμωσης. Η θέση του δεν θα μπορούσε να ήταν πιο στρατηγική. Από το υπερψωμένο σημείο του στην κορυφή του



“Ουζοθεραπευτήριο Πατρικό”, με τα τραπεζάκια του εξαφανισμένα μέσα στο πλατανόδασος, δίπλα στα γάργαρα νερά.

λοφίσκου, κατοπτεύει λίγο χαμηλότερα τα γειτονικά, αναπεπταμένα εδάφη της Βουλγαρίας και των Σκοπίων. Στα Α-ΒΑ εκτείνεται η κορυφογραμμή του Μπέλες. Πολύ πιο χαμηλά και λίγο νοτιότερα αστράφτει η επιφάνεια της Λίμνης Κερκίνης, ενώ στα πόδια μας, στα ΝΔ, πρεμεί στην πιο περιορισμένη λεκάνη της, η Λίμνη Δοϊράνη. Ακριβώς πίσω από το οίκημα του φυλακίου ορθώνεται η μεγάλη μεθοριακή πυραμίδα, με την αριθμηση «20». Είναι το σημείο της ιδεατής σύμπτωσης των συνοριακών γραμμών των τριών χωρών, απ’ όπου προέκυψε και η ονομασία «Τριεθνές»

Επιστρέφοντας στο αυτοκίνητο διαπιστώνουμε ότι η απόσταση από το Σταθμό Μουριών μέχρι εδώ είναι 19,4 χλμ. ακριβώς. Αναρωτιόμαστε, ωστόσο, ποιά είναι η συνέχεια του δρόμου. Το ανακαλύπτουμε πολύ γρήγορα όταν, 600 μ. μετά, ο δρόμος τερματίζει σ’ ένα υψίπεδο με νεαρά δέντρα δασικής πεύκης, κέδρων και οξυάς

Φυλάκιο Λιθωτού, Καβαλλάρι, Σταθμός Μουριών

Με αφητηρία τον Σ.Μουριών κατευθυνόμαστε πάλι για καταρράκτη. Στα 4,6 χλμ. συναντάμε αριστερά την διακλάδωση για το φυλάκιο **Λιθωτού**. Με καλό δασικό δρόμο διασχίζουμε δρυοδάσος και στα 5,6 χλμ. συναντάμε υψηλή συρμάτινη περίφραξη πλάι στο δρόμο. Λίγο πιο μέσα προβάλλει το σπιτάκι της πάλαι ποτέ σκοπιάς, καθώς και το οίκημα του φυλακίου του Λιθωτού. Που, μετά από αρκετά χρόνια εγκατάλειψης, υποφέρει από πολλές φθορές. Από την θέση του φυλακίου σε υψόμετρο 370 μέτρων, εξασφαλίζεται ανεμπόδιση θέα στην λίμνη Δοϊράνη και στο Μπέλες. Ένα εκκλησάκι βρίσκεται μερικά μέτρα χαμηλότερα από το φυλάκιο. Εκεί ένας άντρας και μια γυναίκα καταγίνονται με το φρεσκάρισμα των τοίχων και την περιποίηση του χώρου.

-Το εκκλησάκι είναι του **Κοσμά του Αιτω-**

Λού, μου λένε. Το φροντίζουμε για τη γιορτή του, στις **24 Αυγούστου**.

Ένα χλμ. μετά συναντάμε ό,τι έχει απομείνει από το **Παλιό Λιθωτό**. Σ' έναν ειδικό χώρο έχει ανεγερθεί «**Μνημείο Υπέρ Προσφύγων**» και δίπλα υπάρχει εκκλησούλα και ρέμα με ζωντανή ροή. Λίγο πιο κάτω περιορίζεται πολύ το φως, σχεδόν σκοτεινιάζει. Δεν κρύφτηκε ξαφνικά μέσα σε σύννεφα ο ήλιος. Απλά έχουμε μπει σε πλατανόδασος, τόσο πυκνό, που είναι αδύνατον να φτάσουν οι ακτίνες ως τη γη. Διασχίζουμε αργά, απολαυστικά αυτή την μεγαλόπρεπη, δροσερή γαλαρία της φύσης, πριν ξαναβγούμε στη ζέστη και στο εκτυφλωτικό φως του μεσημεριού.

Στα **8,2** χλμ. διακλαδίζεται ο δρόμος, υπάρχει όμως μια μόνον πινακίδα, που αναγράφει «**Μουριές**» και είναι προσανατολισμένη αριστερά. Εμείς, πριν από τις Μουριές, θέλουμε να περάσουμε από το **Καβαλλάρι**. Ο χάρτης μας το σημειώνει στην δεξιά διακλάδωση, την οποία και ακολουθούμε.

Στα **9** χλμ. σε νέα διακλάδωση, κατευθυνόμαστε αριστερά. Λίγο πιο κάτω, περνάμε δίπλα από τσιμεντένιο ταμιευτήρα νερού και στα **10** χλμ. συναντάμε τον ναό του **Αγ. Παντελεήμονα** και τα πρώτα σπίτια από το Καβαλλάρι. Σπίτια λιγοστά, αραιοχτισμένα, ανάμεσα σε πλατάνια, οπωροφόρα δέντρα και λουλουδιασμένες αυλές. Ένα όμορφο, ασυνήθιστο χωριουδάκι, με 40 μόνιμους κατοίκους. Ακόμη πιο ασυνήθιστο είναι το «**Ουζοθεραπευτήριο ΠΑΤΡΙΚΟ**», που τον μεν χειμώνα στεγάζεται σ' έναν πολύ γραφικό χώρο, το καλοκαίρι όμως έχει τα τραπεζάκια του διάσπαρτα κάτω απ' τα πλατάνια, δίπλα σε ρέμα με γάργαρο νερό.

Επιλέγουμε ένα μικρό, απόμακρο τραπεζάκι, βυθισμένο στη σκιά. Χαμογελαστοί και συμπαθέστατοι, η **Έλλη** και ο **Χάρης**, έχουν στήσει από το **2004** το ταβερνείο ΠΑΤΡΙΚΟ. Η Έλλη έχει αναλάβει τις ελληνικές γεύσεις, ενώ ο Χάρης ειδικεύεται στην τσέχικη κουζίνα και ιδιαίτερα στο γκούλας. Θα ήταν παράλειψη, να μην αναφέρουμε τις πανέμορφες ζωγραφιές



Η Έλλη και ο Χάρης, προσφέρουν από το 2004 στο “ΠΑΤΡΙΚΟ”, ιδιαίτερες γεύσεις και θερμή εξυπηρέτηση στους πολυάριθμους φίλους τους, Έλληνες και ξένους.

της Έλλης αλλά και τις εξαιρετικές μαρμελάδες που παρασκευάζει από φρούτα της περιοχής και ιδιαίτερα από κρίνο και σαμπούκο. Είναι πολύ σημαντικό, εδώ στις εσχατιές της Ελλάδας, να έχει την τύχη ο περιηγητής να βρίσκει μια τόσο φιλόξενη, γευστική γωνιά.

Απόγευμα πια. Μετά την χορταστική περιήγησή μας περνάμε από τις **Πλατανιές, Μουριές, Μικρόβρυση** και καταλήγουμε στην αφετηρία μας στο Σταθμό Μουριών. Η συνολική κυκλική διαδρομή είναι **17** χλμ. ακριβώς.

Άνω Πορόια

Οι φίλοι μας στον **Βιγλάτορα** μας υποδέχονται με ανοιχτές αγκαλιές, **15** χρόνια τώρα έχουν το εξαιρετικό προνόμιο να ζουν και να εργάζονται σε υψόμετρο **400** μέτρων, στις μαγευτικές πλαγιές του Μπέλες. Ωστόσο, αυτό το προνόμιο δεν το οφείλουν σε κάποια εύνοια της τύχης αλλά αποκλειστικά στην προσωπική τους επιλογή: να εγκαταλείψουν μετά τις σπουδές τους τα θέλητρα της μεγάλης πόλης και να επιστρέψουν στο χωριό. Και να δώσουν την προσωπική τους μάχη για την αξιοποίη-

ση του τόπου, με πολύτιμους συμμάχους τον ενθουσιασμό, την πίστη στο όραμα και το συνολικό επίπεδο συμπεριφοράς και υπηρεσιών. Αν σ' αυτά τα χαρακτηριστικά συνυπολογίσουμε το εξαιρετικό παραδοσιακό οίκημα και την τοποθεσία του ξενώνα, μπορούμε ν' αντιληφθούμε, γιατί ο Βιγλάτορας ήταν καταδικασμένος να επιτύχει. Με την βραδινή δροσιά παίρνουμε τις κατηφορίες για τα **Κάτω Πορόϊα**. Εδώ με θέα στο Μπέλες, λειτουργεί από το **1975** η παραδοσιακή ταβέρνα «**ΚΙΟΣΚΙ**», του **Θόδωρου Ακριτίδη**. Ότι κρεατικό δοκιμάσαμε -ανάμεσά του και ντόπιο βουβάλι- ήταν μια εξαιρετική γευστική εμπειρία, ενώ εκπληκτική σε ποσότητα και γεύση η ντοματοσαλάτα και οι πατάτες τηγανητές. Τη στιγμή του λογαριασμού, τα χαμόγελα μας έγιναν ακόμη πιο πλατειά, αφού επαληθεύτηκαν απόλυτα οι πληροφορίες μας για τις εξαιρετικά χαμηλές τιμές.

Πρωινό ξύπνημα στον Βιγλάτορα, πριν βγει ακόμα ο ήλιος. Την ορχήστρα της φύσης απαρτίζουν μικροπούλια, δεκαοχτούρες, μια περαστική κίτσα, ένας δρυοκολάπτης, πολλά αεικίνητα χελιδόνια. Λίγο αργότερα ακούγονται οι πρώτοι θόρυβοι των ανθρώπων. ένα τρακτέρ που ξεκινάει νωρίς για το χωράφι, κάποιο αυτοκίνητο, η καμπίνα του χωριού. Είναι καλή ώρα για τον πρώτο πρωινό καφέ.

-*Θα τον πείτε στον κήπο;* ρωτάει ο Στέργιος. 14 χρόνια μετά την πρώτη φορά, μόνο το εξάγωνο κιόσκι παραμένει ίδιο στον κήπο του Βιγλάτορα. Τα ποικίλα νεαρά δέντρα έχουν πια μεγαλώσει και ρίχνουν σκιά, οι θάμνοι και τα λουλούδια έχουν πληθύνει, βρίσκονται παντού. Μια μυρωδιά ξύλου πλανιέται στην ατμόσφαιρα -*Τζάκι;* ρωτάει η Άννα.

-*Ο ξυλόφουρνος, απαντάει ο Στέργιος, έπιασε δουλειά από νωρίς.*

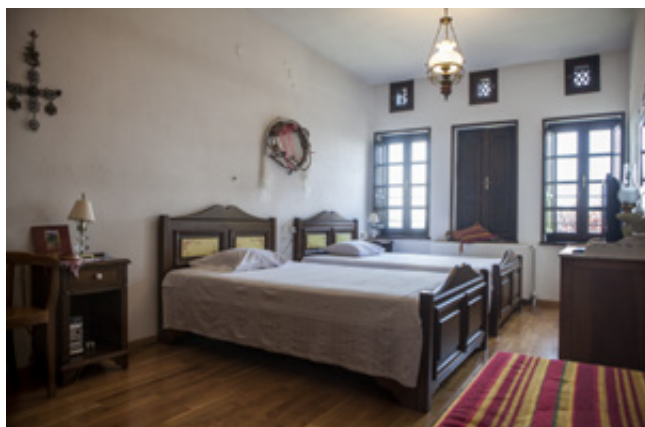
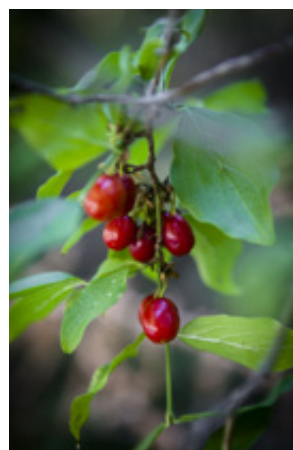
Παίρνουμε το πρωινό στο κιόσκι, εκπληκτικό και ποικίλο όπως πάντα, με τις περίφημες μαρμελάδες της κυρίας **Πασχαλίτσας**, μπτέρας του Στέργιου, τα κέικ και την γλυκιά μπουγάτσα της **Φύλλης**, γυναίκας του Στέργιου. Όσα χρόνια κι αν περάσουν, ο Βιγλάτορας είναι πάντα σταθερή αξία.





Ξενώνας “ΒΙΓΛΑΤΟΡΑΣ”.

Από τις αρχές του 2000 είναι, στα Άνω Πορόια, σημείο αναφοράς για το παραδοσιακό υπέροχο περιβάλλον, τις εξαιρετικές υπηρεσίες, την φιλόξενη συμπεριφορά, τις πολύτιμες πληροφορίες για την γύρω περιοχή. Δεν είναι τυχαίο, που μετά από 15 χρόνια, εξακολουθεί να διατηρεί πολλούς από τους αρχικούς πελάτες και φίλους.







Πλαγιές του Μπέλες με 4X4

Τις δασωμένες πλαγιές του Μπέλες, πάνω από τα Πορόϊα, διασχίζουν σε μεγάλο μήκος δασικοί δρόμοι, κάποιιοι απ' τους οποίους φτάνουν σε μεγάλα υψόμετρα -Υπάρχει τρόπος να ολοκληρώσετε μια πλήρη κυκλική διαδρομή, με αφειρητία και τερματισμό τα Άνω Πορόϊα, λέει ο Στέργιος και μας δίνει πλήρεις οδηγίες για την πορεία μας στην περιοχή. Μηνδενίζουμε την ένδειξη στο οδόμετρο και κατευθυνόμαστε στα Κάτω Πορόϊα. Στα **2,3** χλμ. από τον Βιγλάτορα, αμέσως μετά την ταβέρνα «Κιόσκι», στρίβουμε σε ασφαλτόδρομο δεξιά, με πορεία προς το βουνό. Στα **2,6** χλμ. αρχίζει καλός χωματόδρομος με καρυδιές, πλατάνια και πολλά δέντρα. Στα **3,3** χλμ. αφήνουμε στ' αριστερά ένα γήπεδο ποδοσφαίρου. Στα πλαϊνά του δρόμου συναντάμε δέντρα σαμπούκου με τα τσαμπιά των μικρών καρπών. Στα **4,5** χλμ. συναντάμε κάθετα την άσφαλο που ανηφορίζει για **Μακρινίτσα**. Την διασχίζουμε και συνεχίζουμε απέναντι τον χωματόδρομο. Εδώ βρίσκουμε αρκετές κρανιές με κράνα, ξυνούτσικα αλλά πολύ γευστικά, έξοχη πρώτη ύλη για μαρμελάδες ή ποτό.

Στα **6,3** χλμ. συναντάμε και πάλι την άσφαλο, την ακολουθούμε και μερικές εκατοντάδες μέτρα μετά μπαίνουμε στα **Πλατανάκια**. Είναι ένα όμορφο και μακρόστενο χωριό, με μέσο υψόμετρο **300μ**.

Στα **8,3** χλμ. φτάνουμε στην πλατεία και δίπλα από την ταβέρνα «**ΟΑΣΗ**» ανηφορίζουμε προς τον **Άγ. Παντελεήμονα**. Συναντάμε ωραίο χώρο με πολλά αιωνόβια πλατάνια, στα οποία οφείλεται η ονομασία του χωριού.

Στα **9,2** χλμ. μια πινακίδα μάς κατευθύνει προς τον ναό. Έντονη ανηφόρα. Μπροστά μας το Μπέλες κατάφυτο, αλλά στα υψίπεδα γυμνό.

Στα **9,9** χλμ. η ήρεμη ασφάλτινη πορεία τελειώνει, αρχίζει ο δασικός δρόμος.

Στα **10,7** χλμ. φτάνουμε μπροστά σε κάποιες εγκαταστάσεις -που μοιάζουν με κατασκηνώσεις. Υπάρχουν βρύσες με νερό κι ένα τσιμεντένιο δρομάκι, που σ' ένα λεπτό καταλήγει στο χορταριασμένο ξέφωτο, με τον πετρόχτιστο ναό του Αγίου Παντελεήμονα. Εδώ το υψόμετρο είναι **540μ**. Ανηφορίζουμε συνεχώς μέσα σε πυκνό δάσος δρυών και γάβρων, ενώ ψηλότερα εμφανίζονται κάποιες καστανιές, φράξοι, σφενδάμια, πεύκα και οξυές. Σε αρκετά σημεία ο δρόμος είναι κακός, το 4X4 είναι απαραίτητο.

Στα **17,3** χλμ. αλληπάλλπλες στροφές, φτάνουμε σε μια βασική διακλάδωση που αριστερά (Δ) κατευθύνεται προς την περιοχή του Σταθμού Μουριών. Εμείς στρίβουμε δεξιά (Α) προς τα Α. Πορόϊα. Πολύ γρήγορα συναντάμε υλοτομήσεις οξυάς. Το υψόμετρο έχει ξεπεράσει τα 1.000μ. και κάνουν την εμφάνισή τους μεγάλες σημύδες.

Η διαδρομή, εν τω μεταξύ, εξελίσσεται από κάθε άποψη πολύ

συναρπαστική. Δεν είναι μόνον τα απέραντα δάση -οξυάς κυρίως- που σκεπάζουν μεγάλα τμήματα του δρόμου και καλύπτουν, ως τη γυμνή αλπική ζώνη, τις πλαγιές. Είναι και οι συνεχείς εναλλαγές του τοπίου, οι πανοραμικές εικόνες του κάμπου και των κορυφών. Είναι ακόμα τα αναρίθμητα ρυάκια και μικρορρέματα, που κάθε λίγο κατακυλούν και αναδεικνύουν την ζωντάνια του Μπέλες, τον υδάτινο δυναμισμό του εκπληκτικού αυτού βουνού. Σ' ένα τέτοιο ζωηρό ρέμα, στα **20,3** χλμ., ρέει άφθονο το νερό μια βρύσης που γράφει: «**Εις υγείαν του εχθρού μου**». Πολλές εναλλαγές έχει και η κατάσταση του δρόμου. Άλλοτε είναι καλοστρωμένος και ομαλός, μου δίνει το δικαίωμα να χρησιμοποιώ ακόμη και **4^η**! Μόλις αρχίζω όμως να ξεθαρρεύω φροντίζει, με νεροφαγώματα και πέτρες να με επαναφέρει στην τάξη, στην **1^η** και στην **2^η**, υπενθυμίζοντάς μου ότι βρίσκομαι σε βουνό. Στα **21,9** χλμ. συναντάμε ξύλινο σπιτάκι του **Δασαρχείου**, ενώ στα **23,3** άλλο ένα

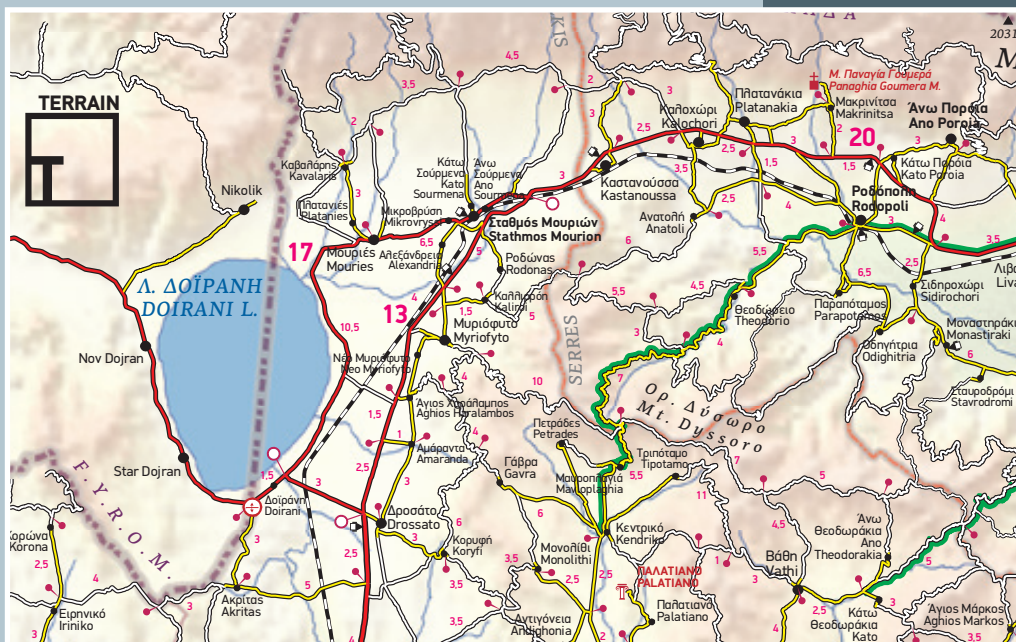
ξύλινο καλυβάκι του **Κυνηγетικού Συλλόγου Πλατανακίων**. Σε κάποια σημεία, μαζί με τα δάση οξυάς, προβάλλουν βαθυπράσινες συστάδες από έλατα και πεύκα. Κατηφορίζουμε συνεχώς. Στα **34,6** χλμ. συναντάμε ξύλινο σπιτάκι, ενώ στα **36,9** χλμ. βρύση, βοσκοτόπι και στάνη με αγελάδες. Στα **44** χλμ. επιβάτες και αυτοκίνητο ηρεμούν, ο χωματόδρομος τελειώνει, μπαίνουμε στα πρώτα σπίτια του χωριού. Τέλος, στα **45** χλμ. βρισκόμαστε και πάλι στο σημείο της αφετηρίας μας, στον Βιγλάτορα. Μας υποδέχεται ο Στέργιος. Είναι φανερά ικανοποιημένος, επειδή έχουμε πολύ ευχαριστηθεί τις ομορφιές και ιδιαιτερότητες αυτής της τόσο μεγάλης και εντυπωσιακής διαδρομής.

Θερμά ευχαριστούμε:

Τον **Στέργιο Καλέση** από τον ξενώνα «**Βιγλάτορας**» στα **Άνω Πορόια**, καθώς και τον συγγραφέα **Ηλία Κοτρίδη** για την παραχώρηση αδημοσίευτων ακόμη στοιχείων για την μάχη στο «**Τριεθνές**».

Σε πολλά σημεία της διαδρομής ο ήλιος αδυνατεί να διεισδύσει μέσα από τα πυκνά φυλλώματα των δέντρων.





Τμήμα από τον χάρτη **Κεντρική Μακεδονία 1:200.000** των εκδόσεων **TERRAIN**. www.terrain.gr

ΧΡΗΣΙΜΕΣ ΠΛΗΡΟΦΟΡΙΕΣ

ΑΠΟΣΤΑΣΕΙΣ

Σταθμός Μουριών-Θεσσαλονίκη : **80 χλμ.**

Άνω Ποροΐα-Θεσσαλονίκη : **97 χλμ**

ΔΙΑΜΟΝΗ

«**ΒΙΓΛΑΤΟΡΑΣ**» Παραδοσιακός ξενώνας

Άνω Ποροΐα Σερρών τηλ. **23270 51231, 51300** & **6944455234**

ΕΣΤΙΑΣΗ

«**ΠΑΤΡΙΚΟ**» Καβαλλήρι Κιθκής τηλ. **23410 31755**

«**ΚΙΟΣΚΙ**» Κ. Ποροΐα Σερρών τηλ. **23270 22018** & **6973535569**



ΜΟΝΟΠΑΤΙ ΚΑΤΑΡΡΑΚΤΗ

Αφετηρία : **Κιόσκι (υψ. 575μ.)**

Τερματισμός: **Καταρράκτης (υψ. 715μ.)**

Υψομετρική διαφορά: **140μ.**

Βαθμός δυσκολίας: **χαμηλός (1)**

Συνολικός χρόνος (ανόδου-καθόδου) : **± 40'**

Σημείωση:

Απόσταση Κιόσκι από Σταθμό Μουριών **7 χμλ.**

(**4,3** άσφαλτος, **2,7** χώμα για 4Χ4).

ΜΠΕΛΕΣ: ΔΙΑΔΡΟΜΕΣ 4Χ4

Α) Σταθμός Μουριών- ΕΦ. Τριενθές-Σταθμός Μουριών (παλινδρομική)

Σύνολο διαδρομής: **19,4 χλμ X 2= 38,8χλμ.**

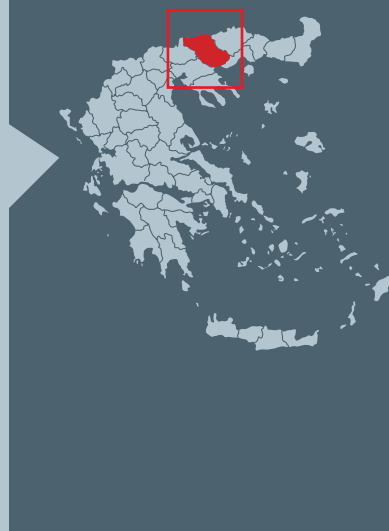
Άσφαλτος: **8,6 χλμ** - Χώμα: **30,2χλμ.**

Β) Α. Ποροΐα-Πλάτανια-Α.Ποροΐα (κυκλική).

Συνολική διαδρομή: **45 χλμ.**

~**12** χλμ. μεικτή: (άσφαλτος-χώμα) και ~ **33** χλμ.

δασικός δρόμος για 4Χ4.



Ιστορικά Μνημεία



Τα χαράματα της 6ης Απριλίου 1941 τα φυλάκια 164 και 165, με 24 Έλληνες υπερασπιστές στην θέση «Τριεθνές», δέχονται σφοδρότατη επίθεση από ολόκληρο τάγμα Γερμανών. Η μάχη είναι άνιση. Παρά την ηρωική αντίσταση των Ελλήνων στρατιωτών, είναι αδύνατη η απόκρουση που πολυπληθέστερου εχθρού.

Η φωτογραφία είναι αδημοσίευτη και απεικονίζει το παρατηρητήριο του φυλακίου «Τριεθνές». Παραχωρήθηκε από τον κ. **Στέφανο Τανιμανίδη**, του οποίου ο πατέρας πολέμησε τον **Απρίλιο του 1941** εναντίον των Γερμανών



6η Απριλίου 1941 Η μάχη στο Τριεθνές

ΚΕΙΜΕΝΟ: Ηλίας Κοτρίδης
Αποσπάσματα από το υπό έκδοση βιβλίο με τίτλο
“Μπέλες, το όρος της θυσίας”.



Την 02.30΄ από το φυλάκιο 165 στο “Τριεθνές”, δίνεται η πληροφορία ότι Γερμανοί με λευκούς χιτώνες κινούνται μέσα στο Βουλγαρικό έδαφος με κατεύθυνση προς δυσμάς. Διατάσσεται την 02.30΄, από τον διοικητή του υποτομέα συναγερμός και τα τμήματα καταλαμβάνουν τις θέσεις μάχης.

Στον υποτομέα **Ροδόπολης** ο αγώνας άρχισε τραχύς από τις πρώτες στιγμές. Ο τομέας αυτός αποτελούσε το ασθενέστερο σημείο της αμυντικής γραμμής, Την 02.30΄, της 6ης Απριλίου, ο διοικητής του υποτομέα αντισυνταγματάρχης **Κίτσος Λουκάς**, ενημέρωσε τηλεφωνικά τις διοικήσεις των μονάδων ότι το φυλάκιο 165, στο Τριεθνές, ανέφερε κινήσεις Γερμανικών τμημάτων μέσα στη Βουλγαρία, με κατεύθυνση δυτικά και επέστησε την προσοχή των τμημάτων για επικείμενη επίθεση. Την 04.30΄, οι αρχιφύλακες των κεντρικών φυλακίων αναφέρουν, ταυτόχρονα, την εμφάνιση του εχθρού και σχεδόν αμέσως, ακούστηκαν και οι πρώτοι πυροβολισμοί. Από το σημείο εκείνο και μετά, όλη η γραμμή του υπο-

τομέα Ροδόπολης αντιμετώπιζε σφοδρή επίθεση.

Στο αριστερό του υποτομέα, όπου βρίσκεται και το Τριεθνές (Ελλάδα, Σερβία, Βουλγαρία), βρίσκονται τα φυλάκια 165 και 164, που απέχουν μεταξύ τους 4 χιλιόμετρα, με δύναμη 24 ανδρών και διοικητή τον **ανθυπασιστή Τανιμανίδη**. Είναι αυτός, ο οποίος ειδοποίησε την 02.30΄ για τη μετακίνηση των Γερμανών. Μετά την αναφορά του αυτή, διατάσσεται να ειδοποιήσει το απέναντί του Σερβικό φυλάκιο, το οποίο βρήκε εγκαταλελειμμένο.

Τα δύο φυλάκια δέχονται σφοδρότατη επίθεση από ολόκληρο τάγμα, του 143 Συντάγματος. Ο ανθυπασιστής αναφέρει τηλεφωνικά στο διοικητή του υποτομέα «**Κατεκλύσθημεν υπό του εχθρού, αλλά μαχόμεθα. Παρασυρόμεθα προ του όγκου**». Καμία σύγκριση δυνάμεων. Ένας λοχίας και δέκα στρατιώτες τίθενται εκτός μάχης και οι υπόλοιποι συμπύσσονται προς τη **Γραμμή Ανασχέςεως**, όπου συνεχίζεται ο άνισος αγώνας. Την 06.00,΄ έχει γίνει η σύμπτυξη και η μάχη γύρω από το ύψωμα 1071 μαίνεται. Ο εκεί διοικητής, ανθυπολοχαγός **Τσόλης**, αναφέρει την 07.00΄ προς το διοικητή του, ότι η γραμμή έχει περικυκλωθεί και διαβεβαιώνει ότι όλοι θα κάνουν το καθήκον τους. Κλείνει την αναφορά του με το «**Ζήτω η Πατρίς**» και ενθαρρύνοντας τους λίγους στρατιώτες του, πέφτει νεκρός στη θέση του. Την 07.30,΄ στο αριστερό του υποτομέα δεν υπάρχει κανείς Έλληνας μαχητής. Οι Γερμανοί ανενόχλητοι, πλέον, αλλά διστακτικοί, κατεβαίνουν προς τα **Πλατανάκια** και την 11.00΄ φθάνουν στο **Καλοχώρι**.