

ΤΟ ΤΑΞΙΔΙ ΤΟΥ ΠΟΤΑΜΟΥ ΠΡΑΜΟΡΙΤΣΑ

ΚΕΙΜΕΝΟ: ΘΕΟΦΙΛΟΣ ΜΠΑΣΓΙΟΥΡΑΚΗΣ
ΦΩΤΟΓΡΑΦΙΕΣ: ANNA ΚΑΛΑΪΤΖΗ



[Βόιο - Δυτική Μακεδονία]





ΔΡΥΟΔΑΣΟΣ, ΚΑΣΤΑΝΙΕΣ, ΚΑΡΥΔΙΕΣ
ΚΑΙ ΦΛΑΜΟΥΡΙΕΣ. ΑΝΑΜΕΣΑ ΤΟΥΣ
ΠΕΤΡΙΝΕΣ ΣΙΛΟΥΕΤΤΕΣ ΣΠΙΤΙΩΝ ΚΑΙ
ΚΟΚΚΙΝΕΣ ΣΚΕΠΕΣ.

Είναι η **Αγία Σωτήρα**, ορεινό χωριό του Βοΐου από τα πιο παραδοσιακά. Το **2010** απέκτησε τον οικογενειακό ξενώνα του **Ηλία Τζαβέλλα**, ορμητήριό μας για τις περιηγήσεις στην γύρω περιοχή. Ένα σημαντικό ποτάμι διαρρέει τον τόπο. Είναι η **Πραμόριτσα**, που πηγάζει από τα βόρεια υψίπεδα του Βοΐου και, μετά από πορεία **54** χλμ, εκβάλλει στον **Αλιάκμονα**,⁽¹⁾ περνώντας ανάμεσα από στενά φαράγγια, πέτρινα γεφύρια και ρεματιές.

Αγία Σωτήρα. Ορεινό χωριό του Βοΐου, χτισμένο με πέτρινα σπίτια παραδοσιακής αρχιτεκτονικής.

Τμήμα από το παλιό καλντερίμι, που από την Αγία Σωτήρα οδηγούσε στο γεφύρι της Σβόλιανης και στα αντικρινά χωριά.

(1) Όπως προκύπτει από τον κατάλογο των 197 ποταμών, χειμάρρων και ρεμάτων που αναφέρει ο Νίκος Νέζης, η Πραμόριτσα είναι ένα από τα 16 ποτάμια με θηλυκό όνομα στην Ελλάδα (Ν. Νέζης, «ΤΑ ΕΛΛΗΝΙΚΑ ΒΟΥΝΑ, ΓΕΩΓΡΑΦΙΚΗ ΕΓΚΥΚΛΟΠΑΙΔΕΙΑ, Τόμος 1, σελ 40 επ.)

(2) Γ.Π. Τσότσος, «ΜΑΚΕΔΟΝΙΚΑ ΓΕΦΥΡΙΑ» 1997, σελ 81



Είν' ένα ταξίδι πολύμορφο, που μας παρακινεί για ένα πρωτότυπο οδοιπορικό στα ωραιότερα σημεία του ποταμού.

ΣΤΟ ΓΕΦΥΡΙ ΤΗΣ ΣΒΟΛΙΑΝΗΣ

Μέσα Οκτώβρη, απομεινήμερο στην Αγία Σωτήρα. Σε υψόμετρο **900** μέτρων ένας ήλιος ζεστός μάς προτρέπει ν' απολαύσουμε τον καφέ μας στον υπαίθριο χώρο του ξενώνα. Αγναντεύουμε απέναντί μας κατάφυτες ρεματιές και ήπιες πλαγιές. Κάπου εκεί, αθέατη και μυστηριώδης, κυλάει η Πραμόριτσα. Άλλοτε η Αγία Σωτήρα ήταν γνωστή με την ονομασία, «**Σβόλιανη**», που σύμφωνα με τον **Γ.Π. Τσότσος** είναι ελληνικότατη.⁽²⁾



Γεφύρι Σβόλιανης. Ένα πέτρινο κομψοτέχνημα του 1850-51 , που μοιάζει σαν φυσική προέκταση των βράχων της Πραμόριτσας.



ΣΥΝΟΠΤΙΚΑ ΣΤΟΙΧΕΙΑ ΔΙΑΔΡΟΜΗΣ

Συνολικός χρόνος: +_ 30'
Μήκος διαδρομής: 1.300μ.
Υψόμ. αφετηρίας: 900μ.
Υψόμ. τερματισμού: 750μ.
Υψομ. διαφορά: -150μ.
Βαθμός δυσκολίας: Α (μικρός)

Γενική εντύπωση:

Μια θαυμάσια πεζοπορική διαδρομή για όλη την οικογένεια.



Με το ίδιο όνομα αναφέρεται και στα οθωμανικά φορολογικά κατάστιχα του 17ου αιώνα, όταν στην Σβόλιανη καταγράφονται 20 Χριστιανοί φορολογούμενοι. ⁽³⁾

Το 1928, με την μετονομασία πολλών τοπωνυμίων στην Ελλάδα, το όνομα θεωρήθηκε ξενικό και αντικαταστάθηκε με το «Αγία Σωτήρα». Το παλιό όνομα διατηρήθηκε μόνον στη μνήμη των ηλικιωμένων και στο γεφύρι της Πραμόριτσας, κάτω απ' το χωριό. Ξεκινάμε για να γνωρίσουμε το γεφύρι και το ποτάμι.

Κάτω απ' τον ξενώνα υπάρχει πινακίδα προς το γεφύρι. Συνεχίζουμε δεξιά του ναού της **Μεταμόρφωσης του Σωτήρος** και διακρίνουμε, κάτω απ' τα ξερόφυλλα, ίχνη του παλιού καλντεριμιού. Σε 5' διασχίζουμε θαυμάσιο δρυοδάσος και βγαίνουμε στην άσφαλτο, στην είσοδο του χωριού. Η βρύση «**Σαμαρίνα**», στα 70 μ., δεν έχει πια νερό.

Ανηφορίζουμε την άσφαλτο προς την **Μόρφη**. 200 μ. μετά, στη στροφή του δρόμου, συναντάμε εικονοστάσι και πινακίδα που αναφέρει : **ΒΡΥΣΗ ΒΛΑΧΟΥ : 510 μ. - 14' και ΓΕΦΥΡΙ ΣΒΟΛΙΑΝΗΣ : 710 μ. - 20'.**

Κατηφορίζουμε σε χορταριασμένο δρομάκι με κατεύθυνση ΝΑ. Πού και πού βρίσκουν διέξοδο, ανάμεσα στα χόρτα, λιθόστρωτα κομμάτια της παραδοσιακής στράτας, που για αιώνες χρησιμοποιούσαν οι παλιοί κάτοικοι του Βοΐου.

Η περιοχή του Βοΐου, αναφέρει ο Γ. Τσότσος, είναι η σημαντικότερη κοιτίδα μαστόρων της Μακεδονίας. Οι κτίστες των χωριών αυτών ξενιτεύονταν χρόνια ολόκληρα για να κτίσουν κτίρια και γεφύρια σ' όλη την παλιά οθωμανική αυτοκρατορία. Τα γεφύρια του Βοΐου είναι μικρότερα από τα αντίστοιχα των Γρεβενών, επειδή και τα ποτάμια είναι μικρότερα. Τα περισσότερα βρίσκονται στην Πραμόριτσα και σε μικρά ρέματα που χύνονται σ' αυτήν.

Ένα τέταρτο μετά την αναχώρησή μας εμφανίζεται το φαράγγι. Μια πινακίδα δείχνει αριστερά προς την «**Βρύση Βλάχου**», πετρόχτιστη και χωρίς νερό. Κατηφορίζουμε δεξιά για το γεφύρι. Σε λίγα λεπτά συναντάμε κωμάτινο μονοπάτι, αντίθετα με το ρεύμα του ποταμού. Δεν αργεί να φανεί και το γεφύρι. Είναι δίτοξο. Το μεγάλο τόξο εδράζεται στον συμπαγή βράχο της αριστερής όχθης -όπως κατε-

(3) Σ. Γκέκας - Σ. Ζήκας, «**Το ΒΟΙΟ ΚΑΙ Η ΠΕΡΙΟΧΗ ΤΟΥ ΑΡΓΟΥΣ ΟΡΕΣΤΙΚΟΥ ΤΗΣ ΔΥΤΙΚΗΣ ΜΑΚΕΔΟΝΙΑΣ ΚΑΤΑ ΤΗΝ ΟΘΩΜΑΝΙΚΗ ΠΕΡΙΟΔΟ**», Θεσσαλονίκη 2014, σελ 212.

βαίνει το ποτάμι-, ενώ το πολύ μικρότερο τόξο καταλήγει στην δεξιά, χωμάτινη όχθη του ποταμού.

Το κατάστρωμα του γεφυριού είναι στρωμένο με ωραίο καλντερίμι πλάτους **2,30** περίπου μέτρων. Το μήκος του είναι **26** και το μέγιστο ύψος **8,50** μέτρα.

Το γεφύρι της Σβόλιανης είναι κατασκευασμένο από πελεκητή πέτρα και συνδετικό ασβεστοκονίαμα. Η αρχιτεκτονική του εναρμονίζεται απόλυτα με τους ψαμμιτικούς βράχους της απότομης πλαγιάς. Το κτίσιμό του χρονολογείται γύρω στο **1850-51**, χάρις στις ενέργειες του **παπα-Νικηφόρου Ξενόπουλου**, ενώ ένας απ' τους μαστόρους του ήταν ο Σβολιανίτης **Γεώργιος Αντωνόπουλος**.

Για αρκετή ώρα θαυμάζουμε το τοπίο παρακολουθούμε την νωχελική ροή της Πραμόριτσας, με πολλά μικρόψαρα στα διάφανα νερά

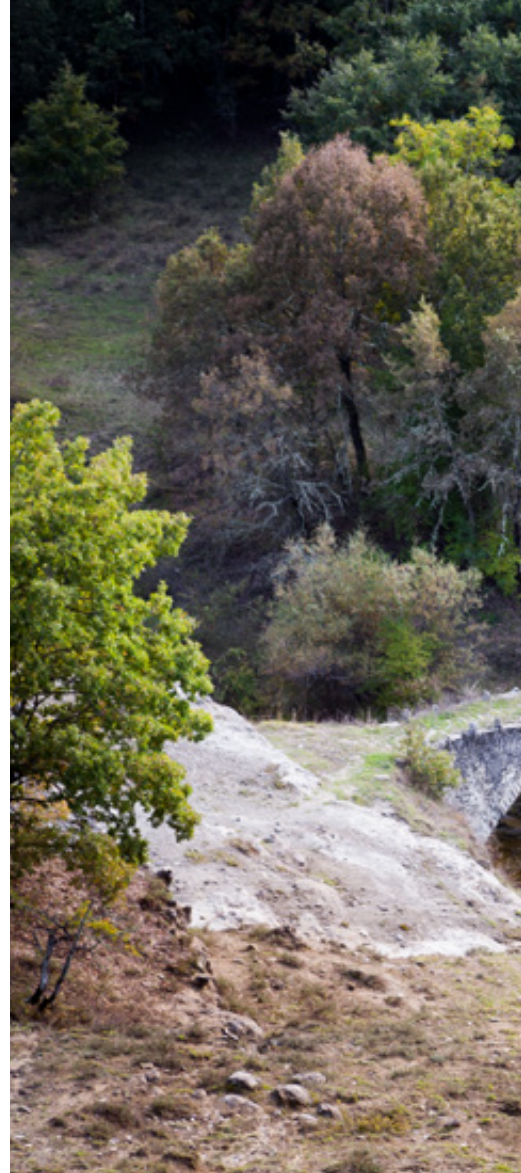
ΤΟ ΓΕΦΥΡΙ ΤΗΣ ΜΟΡΦΗΣ (ΤΣΙΟΥΚΑΣ)

Επιστρέφοντας από το ποτάμι βγαίνουμε και πάλι στην ασφάλτινη στροφή. Σειρά έχει το γεφύρι της Μόρφης. Για να εντοπίσουμε την αφετηρία, κινούμαστε με το αυτοκίνητο προς την Μόρφη. Στα **2,4** χλμ φτάνουμε στο χωριό και συναντάμε στα δεξιά του δρόμου ένα χορταριασμένο δρομάκι. Δεν υπάρχει κανένα σημάδι. Πώς να αντιληφθεί ο ανυποψίαστος επισκέπτης, ότι από εδώ ξεκινάει η διαδρομή για το ποτάμι και το γεφύρι; Ως πρόχειρη λύση εγκαθιστούμε δύο κοκκινόλευκες κορδέλλες, σε κλαδιά θάμνου και σε στύλο της ΔΕΗ.

250 μέτρα μετά συναντάμε πάνω σε κορμό δρυός το μπλε πινακίδακι με το γεφύρι, που σηματοδοτεί την αρχή του μονοπατιού. Είναι ένα ευχάριστο μονοπάτι σε δρυοδάσος, με αιωνόβιες βάλανιδιές. Κάποια στιγμή τελειώνει το δάσος, αποκαλύπτεται χαμηλά το ποτάμι και το γεφύρι.

Σύμφωνα με τον Γ. Τσότσο, το γεφύρι της Μόρφης είναι χτισμένο μεταξύ του χωριού Μόρφης και της τοποθεσίας «**Τσιούκα**», νότια της Μόρφης. Εκεί παλιότερα υπήρχε χωριό, του οποίου οι κάτοικοι μετοίκησαν στην Μόρφη. Αυτό το γεφύρι συνέδεε την Μόρφη με τους οικισμούς **Κορυφή**, **Χρυσαιγή** και την περιοχή των Γρεβενών.

Σκλήθρα, σφενδάμια, ιτιές και βάλανιδιές κυκλώνουν το διπλό τόξο και το χορταριασμένο λιθόστρωτο του γεφυριού της Μόρφης. Μόνον τα πλατάνια απουσιάζουν από το προσκλητήριο των δέντρων.



**ΣΥΝΟΠΤΙΚΑ ΣΤΟΙΧΕΙΑ
ΔΙΑΔΡΟΜΗΣ**

Υψόμ. αφετηρίας: **800μ.**

Υψόμ. τερματισμού: **710μ.**

Υψομ. διαφορά: **-90μ.**

Χρόνος διαδρομής: **+15'**

Βαθμός δυσκολίας: **A (μικρός)**

Γενική εντύπωση:

Μια υπέροχη και
ξεκούραστη
πεζοπορική
διαδρομή.



Το γεφύρι είναι δίτοξο, πανομοιότυπο με της Σβόλιανης. Η μεγάλη καμάρα εδράζεται στην αριστερή όχθη, πάνω σε απότομο βράχο. Από εκεί ξεκινάει το χορταριασμένο λιθόστρωτο κατάστρωμα, που με ελαφρά κλίση από Β προς Ν, καταλήγει στην μικρή καμάρα. Το μήκος του καταστρώματος είναι **27** και το μέγιστο ύψος **7** μέτρα. Σχετικά με την κατασκευή του γεφυριού, ο Γ. Τσότσος επικαλείται στοιχεία του **Βασίλη Τζώρτζη** στο βιβλίο του «**Μόρφη το χωριό μου**». Σύμφωνα με τον ντόπιο συγγραφέα, «*το πρώτο μεγάλο έργο που έγινε στο χωριό μας είναι η πέτρινη γέφυρα που μας ενώνει με την «Τσιούκα».* Επειδή η κοινό-

*τητά μας ήταν μικρή, ζήτησε τη βοήθεια από το αρματολίκι της περιφέρειας. Το αρματολίκι φορολόγησε και τα γύρω χωριά και το έργο ανεγέρθηκε στα **1720-1730** από πληρωμένους τεχνίτες κι από εργάτες του χωριού μας, που δουλεύαν με αγγαρεία».*

ΤΟ ΕΝΤΥΠΩΣΙΑΚΟ «ΠΕΤΡΟΓΕΦΥΡΟ»

Τρίτο κατά σειρά γεφύρι είναι το **Πετρογέφυρο**, στις όχθες ενός παραπόταμου της Πραμόριτσας. Η προσέγγισή του είναι αινιγματική, αφού δεν υπάρχει κάποιο σημάδι.

Για να το εντοπίσουμε, επιστρέφουμε, από



ΣΥΝΟΠΤΙΚΑ ΣΤΟΙΧΕΙΑ ΔΙΑΔΡΟΜΗΣ

Υψομ. αφετηρίας: **765μ.**

Υψομ. τερματισμού: **680μ.**

Υψομ. διαφορά: **85μ.**

Χρόνος διαδρομής: **+_25'** (από άσφαλτο)

Βαθμός δυσκολίας: **A**(μικρός)

Γενική εντύπωση: Μια εξαιρετική περιπατητική εμπειρία μ' ένα πανέμορφο τρίτοξο γεφύρι.



το γεφύρι της Μόρφης και συνεχίζουμε την ασφάλτινη διαδρομή προς **Τσοτύλι**. **1,5** ακριβώς χλμ. μετά, συναντάμε στ' αριστερά έναν χωματόδρομο, με τσιμεντένιο αυλάκι για τα βρόχινα νερά.

Αφήνουμε το αυτοκίνητο και συνεχίζουμε με τα πόδια.

25 μέτρα μετά την είσοδό μας στον χωματόδρομο, συναντάμε διακλάδωση χωρίς σήμανση. **Δεν συνεχίζουμε ευθεία αλλά στρίβουμε δεξιά.** Ο λασπωμένος δασικός δρόμος, είναι καλυμμένος από ξερόφυλλα δρυός. 300 μέτρα μετά την άσφαλτο συναντάμε πεσμένους ξύλινους πασσάλους, με κόκκινα τενεκεδάκια στην κορυφή. Τους στηρίζουμε, τοποθετούμε επικουρικά κορδέλλες και ξεκινάμε το μονοπάτι, με κατεύθυνση **B-BA 35°**.⁽⁴⁾

Σε πυκνό δρυοδάσος, πάντα το μονοπάτι

είναι ξεκούραστο και ευχάριστο. Βγαίνοντας απ' το δάσος αγναντεύουμε την κοιλάδα της Πραμόριτσας. Το χωμάτινο, ως τώρα μονοπάτι, μετατρέπεται σε μια εντυπωσιακή πέτρινη διαδρομή, λαξευμένη από τη φύση πάνω σε επίπεδους βράχους συμπαγείς. Μερικά λεπτά μετά, αυτή η ασυνήθιστη στράτα τελειώνει. Απομακρυνόμαστε από το ποτάμι, κατευθυνόμαστε αριστερά σε αραιό δρυοδάσος και αμέσως μετά προβάλλει το γεφύρι. Είναι **τρίτοξο**, με εντυπωσιακές διαστάσεις και απόλυτα εναρμονισμένο με το τοπίο. Ο Γ. Τσότσος παραθέτει την περιγραφή του από την αρχιτέκτονα **Ευανθία Φωτοπούλου**, καταγόμενη από τη Μόρφη⁽⁵⁾. «Αποτελείται από ένα μεσαίο τόξο, μεγαλύτερο από τα δύο πλαϊνά σε ύψος. Τα τόξα είναι κατασκευασμένα με λαξευτούς λίθους και σε

(4) Στις συμπληρωματικές σημάνσεις, όπου ήταν απαραίτητες, αποφασιστική υπήρξε η συμμετοχή του οικοδεσπότη μας Ηλία Τζαβέλλα και του γιου του Ξενοφώντα.

(5) Ε. Φωτόπουλου, «Τα ιστορικά γεφύρια στο Βόιο και η αρχιτεκτονική τους», εκδ. Βοϊακής Εστίας Θεσ/νικης.

Σ' ένα σημείο της διαδρομής προς το Πετρογέφυρο, το χώμα δίνει τη θέση του σ' ένα φυσικό βράχινο μονοπάτι.



Το εντυπωσιακό τρίτοξο
“Πετρογέφυρο”, σε
στεγνό παραπόταμο της
Πραμόριτσας.







μέγιστο ύψος στο **4,20-4,80** μέτρα. Ανάμεσα στα δύο μεγάλα τόξα υπάρχει τοξωτό πέραςμα για να περνάει το νερό χωρίς να κουράζει πολύ το γεφύρι, όταν φουσκώνει το ποτάμι. Η γενική κατασκευή του δυστυχώς, δεν έγινε αρκετά ανθεκτική. Εκτός από τα τόξα, το γεφύρι κατασκευάστηκε από φυσικούς λίθους, σχεδόν ακατέργαστους και το συνδετικό υλικό δεν ήταν αρκετά ισχυρό. Γι αυτό παρουσιάζει σήμερα εμφανή φθορά. Ωστόσο, διατηρεί τη γραφικότητά του και την ανάλαφρη μορφή του.

Ο χρόνος κατασκευής δεν είναι εξακριβωμένος. Κατά μία εκδοχή κτίστηκε γύρω στο **1810**, ενώ κατά μία άλλη γύρω στο **1650**. Η ονομασία του, κατά την τοπική παράδοση, οφείλεται σε κάποιον **Πέτρο** που πνίγηκε στην προσπάθειά του να περάσει το ποτάμι.

Το κατάστρωμα του γεφυριού είναι ωραίο καλντερίμι, με πλάτος γύρω στα **2,5** και μήκος **35** περίπου μέτρων. Ο παραπόταμος αυτός της Πραμόριτσας κατέβαζε άλλοτε πολύ νερό. Για την εποχή του το γεφύρι

ήταν σημαντικό, αφού επέτρεπε στους κατοίκους της Μόρφης, της Αγίας-Σωτήρας και άλλων χωριών να επικοινωνούν με το εμπορικό κέντρο του Τσοτυλίου.

ΣΤΗΝ ΠΑΡΑΔΟΣΙΑΚΗ ΑΓΙΑ ΣΩΤΗΡΑ

Στο τελευταίο φως του δειλινού το καφεδάκι είναι πολύ επιθυμητό. Το απολαμβάνουμε στην αυλή, αγναντεύοντας την κατάφυτη κοιλάδα της Πραμόριτσας. Που με τα τρία γεφύρια της, μας έχει ήδη αποκαλύψει ένα σημαντικό τμήμα της ομορφιάς της.

-*Νομίζω πως είναι καλή ώρα για ένα τσιπουράκι*, λέει ο Ηλίας Τζαβέλλας.

Μέσα σε λίγα λεπτά αλλάζει το σκηνικό. Τα φλιτζανάκια δίνουν τη θέση τους στα γυάλινα ποτηράκια, η **Στέλλα Τζαβέλλα** φέρνει μεζεδάκια και ο γιος **Ξενοφώντας** έχει ήδη βάλει τα κρέατα στη σχάρα. Καθώς πέφτει η νύχτα λαμπυρίζουν απέναντι τα πρώτα φώτα της **Κορυφής**. Λίγο αργότερα βγαίνει το φεγγάρι, με έντονο



Αγία Σωτήρα. Το θαυμάσιο Δημοτικό Σχολείο του 1912 και το διώροφο σαχνισί, που δεσπόζει στην πρόσοψη του τριώροφου αρχοντόσπιτου.





Κάστανα και καρύδια, τα φθινοπωρινά προϊόντα του Βοΐου.
«Μισάντρες» και έξοχες ξύλινες κατασκευές στο σπίτι της κυρα-Βαγγελιώς,
οικοδομημένο το 1903.



χρώμα πορτοκαλί. Η ψύχρα του Οκτώβρη αρχίζει να γίνεται αισθητή. Μεταφερόμαστε στο σαλόνι. Εκεί το τζάκι από ώρα τριζοβολάει...

Στην Αγία-Σωτήρα ξημερώνει με ψύχρα και υγρασία. Όχι για πολύ. Ένας ολόλαμπρος ήλιος προβάλλει απ' το βουνό και χαρίζει στον τόπο φως και ζεστασιά. Ξεκινάμε να γνωρίσουμε το όμορφο χωριό.

Ακριβώς κάτω απ' τον ξενώνα, τέρπει την αισθητική και την όρασή μας ένα διώροφο πέτρινο κομψοτέχνημα. Είναι το **Δημοτικό Σχολείο**, χτισμένο το **1912**. Στα χρόνια της ακμής του είχε πάνω από 80 παιδιά, ενώ στις αρχές της δεκαετίας του '70 είχε πάψει να λειτουργεί.

Συνεχίζοντας προς το εσωτερικό, φτάνουμε αμέσως στην πλατειούλα του **Νικ. Ξενοπούλου**, με φλαμουριές και με το θαυμάσιο οίκημα του Πολιτιστικού Συλλόγου Αγ. Σωτήρας **«Η Μεταμόρφωση»**. Πλακόστρωτος δρόμος μάς οδηγεί, 50 μέτρα πιο

πάνω, στην μεγαλόπρεπη εκκλησία των **Αγίων Κων/νου και Ελένης**, του **1867**. Στον τοίχο διατηρείται το μισό κάτω τμήμα ενός πλιακού ρολογιού.

Η αρχική κατοίκηση στην Σβόλιανη, χρονολογείται στον **17^ο** αιώνα, όταν κατέφθασαν κάτοικοι από τον γειτονικό συνοικισμό **«Γκοξιάδες»**, στα δυτικά του χωριού. Περισσότεροι ήρθαν από το μεγάλο χωριό **«Τσέρος»**, στην περιοχή του σημερινού Διλόφου. Τα περισσότερα σπίτια έχουν διαστάσεις αρχοντικές, με άριστη τοικοποιία από πελεκητή ντόπια πέτρα. Στην ομορφιά της πέτρας παρεμβάλλονται αυλές με λουλούδια και περιβόλια, και πλούσια βλάστηση με καρυδιές, φλαμουριές και καστανιές.

Περνάμε έξω από το σπίτι της κυρα-**Βαγγελιώς**, οικοδομημένο το **1903**. Στα 85 της η κυρούλα μάς υποδέχεται πρόσχαρα και μας ξεναγεί στο εσωτερικό του σπιτιού με τα μεγάλα πλιόλουστα δωμάτια, τα τζά-

Χαρακτηριστικές τοιχογραφίες από το εσωτερικό του ναού της Μεταμόρφωσης στην Αγία Σωτήρα.



κια και τις «μισάντρες», τα ξύλινα πατώματα και ταβάνια.

Στο βόρειο άκρο του χωριού θαυμάζουμε ένα επιβλητικό τριώροφο με αέτωμα και χρονολογία στην καμινάδα **1870**. Πολύ ιδιαίτερο είναι ένα **διώροφο(!) σαχνισί**, που όμοιό του δεν έχουμε ξαναδεί. Κατηφορίζοντας προς τα δυτικά, συναντάμε στην αυλή του ωραίου σπιτιού του τον **Χρήστο Λώτσιο**. Ακούγοντας για Θεσσαλονίκη αναπολεί το παρελθόν:

-Γνώρισα τη Θεσσαλονίκη μια και μοναδική φορά, το 1955, όταν πήγαινα να καταταγώ στο στρατό. Δες αξιώθηκα από τότε να ξαναπάω.

Η Μανιάτισσα γυναίκα του, η **Μαρία** από την Καρδαμύλη, μας κερνάει καφεδάκι. Συνεχίζοντας καταλήγουμε στην οδό **Πίνδου**, στο υψηλότερο σημείο του οικισμού. Εδώ συναντάμε τον μπάρμπα **Αλέκο Σιμόπουλο**, μελισσοκόμο και 40 χρόνια Πρόεδρο του χωριού. Γεννημένος το **1925** ο μπάρμπα Αλέκος βρίσκεται ήδη στο κατώφλι των **90**. Ωστόσο εξακολουθεί να είναι αεικίνητος και να παράγει μέλι από την γύρω περιοχή. Στο εργαστήρι του, ανάμεσα στα αναρίθμητα εργαλεία, είναι τοποθετημένα τα βαζάκια με ανθόμελο ή με κάστανο και ανθόμελο. Πριν τον αποχαιρετήσουμε, δεν παραλείπουμε να πάρουμε από αυτό το μέλι του Βοΐου, το τόσο αυθεντικό (**τηλ. 24680 63472**)

Κατηφορίζοντας απότομα προς τα Ν-ΝΑ, πριν καλά-καλά το καταλάβουμε, φτάνουμε στον ξενώνα. Έχουμε ήδη ολοκληρώσει την κυκλική περιήγηση του χωριού.

ΣΤΟ ΥΠΕΡΟΧΟ ΚΑΣΤΑΝΟΔΑΣΟΣ

Πραγματικό αξιοθέατο είναι το αιωνόβιο καστανόδασος. Από το βόρειο άκρο του χωριού ανηφορίζει κακοτράχαλος χωματόδρομος. Στη διαδρομή συναντάμε μια κυρούλα να κατεβαίνει απ' το βουνό. Είναι η 80χρονη **Ευμορφία Σιμποπούλου** μ' ένα τσουβάλι κάστανα στην πλάτη! Τη ρωτάμε πόσες ώρες χρειάστηκε για να γεμίσει το τσουβάλι.

-Α, πολλές ώρες, απ' το πρωί. Μ' αρέσει όμως. Θα βρουν κάστανα τα εγγόνια και τα παιδιά μου, όταν θα 'ρθουν στο χωριό.

Δύο χιλιόμετρα πάνω απ' την Αγία-Σωτήρα σε υψόμετρο 1.100 μέτρων, φτάνουμε στο περίφημο καστανόδασος. Δέντρα πολλών αιώνων, με γιγάντιους κορμούς, συνθέτουν ένα μνημείο της φύσης μοναδικό. Είναι δέντρα αυτοφυή, αμπόλιαστα και ακλάδευτα, αφημένα μόνον στη φροντίδα της φύσης. Παράγουν αναρίθμητα μικροσκοπικά αλλά ολόγλυκα καστανάκια. Τα αναζητούμε στο παχύ στρώμα των καφεκίτρινων ξερόφυλλων. Είναι τόσο μικρά και καλοκρυμμένα μέσα στα φύλλα, που καταλαβαίνουμε πόσες ώρες χρειάστηκε για το τσουβάλι της η γερónτισσα Ευμορφία... Το ίδιο βράδυ ευωδιάζουν τα κάστανα στο τζάκι. Η Στέλλα φέρνει λαχταριστές πίτες και τηγανιτά άγρια μανιτάρια. Σκέφτομαι τις εξεζητημένες συνταγές τηλεοπτικών εκπομπών και περιοδικών. Δεν έχουν καμιά θέση δίπλα στις απλές αλλά τόσο αυθεντικές τούτες νοστιμιές.

ΑΠΟ ΤΗΝ ΑΓΙΑ ΣΩΤΗΡΑ ΣΤΗ ΜΟΡΦΗ. Η ΠΕΡΙΦΗΜΗ «ΠΑΖΑΡΟΣΤΡΑΤΑ»

-Υπάρχει ένα μονοπάτι ιστορικό, σε ωραίο φυσικό περιβάλλον και με πολλές εναλλαγές, λέει ο Ηλίας. Κάποτε, πριν διανοιχθεί το ασφάλτινο δίκτυο Τσοτυλίου-Πενταλόφου, αποτελούσε την μοναδική οδό επικοινωνίας στην γύρω περιοχή. Κι επειδή έφερνε σε επαφή τους κατοίκους του Πενταλόφου, της Σβόλιανης, της Μόρφης και των άλλων χωριών με τα μεγάλα παζάρια του Τσοτυλίου, της Νεάπολης και της Κοζάνης, ονομάστηκε «**Παζαρόστρατα**». Ένα τμήμα της αποτελεί το πεζοπορικό μονοπάτι, ανάμεσα στην Αγία-Σωτήρα και την Μόρφη.

-Ποια είναι η κατάσταση του μονοπατιού;

-Είναι διανοιγμένο αλλά η σήμανσή του είναι ελλιπή. Μπορεί να χάσει τον προσανατολισμό του ο ξένος επισκέπτης. Πιστεύω, πως κάποιος ντόπιος οδηγός είναι απαραίτητος. Μ' αυτή την δήλωσή του ο Ηλίας αποδεχόταν –εμμέσως πλην σαφώς– τον ρόλο του οδηγού.

Αναχωρούμε το πρωί, στις **9:30** απ' τον ξενώνα. Στο βόρειο άκρο του χωριού, εντοπίζουμε το αδιόρατο ίχνος ενός στενού



Ο μπάρμπα Αλέκος με τον σκύλο του και η κυρά-Ευμορφία με τα κάστανα στην πλάτη. Μια από τις γιγάντιες καστανιές του Καστανόδασους της Αγία - Σωτήρας.





Μόρφη. Λουλούδια και πέτρινα σπίτια εξαιρετικής κατασκευής.

μονοπατιού. Μόνοι μας δεν θα υποψιαζόμασταν ποτέ την αρχή της διαδρομής. Αρχίζει μια ξεκούραστη πορεία με αραιά ή πυκνά δρυοδάση, ίχνη παλιού καλντεριμιού, ήπιες ανηφόρες και κατηφόρες, μονοπάτι χορταριασμένο, πετρώδες ή λασπωμένο, άλλοτε στενό κι άλλοτε φαρδύ. Ενδιάμεσα αποκαλύπτεται η υπέροχη εικόνα της Αγίας Σωτήρας και τ' αντικρινά βουνά. Τη διαδρομή μας ομορφαίνουν οι δροσοσταλίδες από την υγρασία της νύχτας, οι τούφες των ζωηρόχρωμων κυκλάμινων, τα ποικίλα είδη μανιταριών, οι νεαρές και αιωνόβιες βαλανιδιές, οι καρυδιές, οι φράξοι, οι καστανιές και οι κερασιές. 40 λεπτά μετά την αναχώρησή μας, συναντάμε το πρώτο σημάδι, ένα ξύλινο πασσαλάκι, με μικρή κόκκινη λαμαρίνα στην κορυφή. Παρόμοια πασσαλάκια, άλλοτε

όρθια κι άλλοτε πεσμένα, συναντάμε αρκετές φορές. Να και το πρώτο μπλε σηματάκι με το γεφύρι, καρφωμένο πάνω σε δέντρο. Πλησιάζουμε στην ασφαλτο αλλά σπεύδουμε και πάλι στο εσωτερικό της διαδρομής. Στις **11:00**, μιάμιση ώρα μετά την αναχώρησή μας, αντικρίζουμε τα πρώτα σπίτια της Μόρφης. Ήδη ο Ηλίας έχει πάρει την απόφαση, να σηματοδοτήσει με ερυθρόλευκες κορδέλλες το πανέμορφο τούτο τμήμα της περίφημης «Παζαρόστρατας»⁽⁶⁾

Η Μόρφη κερδίζει αμέσως τις εντυπώσεις μας με τα πέτρινα σπίτια, το καθαρό περιβάλλον, τις περιποιημένες και γεμάτες λουλούδια αυλές. Θαυμάσια είναι η πλακόστρωτη πλατεία της Παναγίας, μ' ένα πέτρινο παγκάκι μοναδικό⁽⁷⁾. Ευχάριστη έκπληξη αποτελεί η συνεχής λειτουργία

(6) Τρεις εβδομάδες μετά, στην δεύτερη επίσκεψή μας στο Βόιο, είχε ολοκληρώσει την σήμανση ο Ηλίας. Η «Παζαρόστρατα» ήταν πια προσβάσιμη χωρίς κίνδυνο αποπροσανατολισμού.

(7) Το ιδιόμορφο πέτρινο παγκάκι είναι κατασκευασμένο από τους σπονδύλους κίωνων της παλιάς εκκλησίας της Παναγίας, περίπου του 17 αιώνα.



Οι νύμφες της Πραμόρτιτσας στο γεφύρι της Τσιούκας, έργο του «Λεό» (διαστάσεις 1,90 x 1,30)
Το πέτρινο παγκάκι με τους σπονδύλους των κιώνων της παλιάς εκκλησιάς της Παναγίας.



του Καφενείου-Εντευκτηρίου του Πολιτιστικού Συλλόγου Μόρφης, που το έχει αναλάβει ο **Κώστας Βλάχος** με τους γονείς του (τηλ. **6943 016022**). Έτσι, ντόπιοι αλλά και ξένοι επισκέπτες μπορούν να βρουν έναν ευχάριστο χώρο για καφέ, τσιπουράκι ή ακόμη -κατόπιν παραγγελίας- για ψητό σουβλάς και κοκορέτσι. Στο εσωτερικό μάς εντυπωσιάζει ένας εμβληματικός πίνακας του ζωγράφου **Λεωνίδα Ευθυμιάδη** από την Μόρφη, του γνωστού σε όλους «**Λεό**». Ξαποσταίνουμε μ' ένα καφεδάκι και με τις γλαφυρές διηγήσεις του 80χρονου **Γιάννη Παπαπέτρου** για τα παλιά.

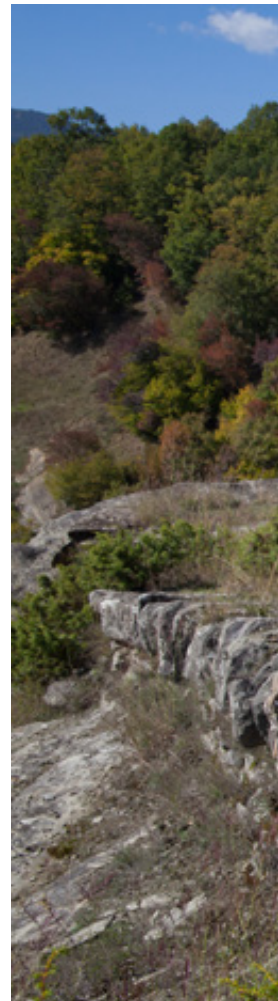
«ΣΚΑΛΑ» ΣΒΟΛΙΑΝΗΣ

Υπάρχει κι άλλο ένα μονοπάτι στα Δ της Αγιά Σωτήρας, τμήμα της «Παζαρόστρατας», λέει ο Ηλίας. Είναι γνωστό με την ονομασία «Σκάλα Σβόλιανης», γιατί ένα τμήμα του αποτελείται από ελικοειδές λιθόστρωτο λαξεμένο στην απότομη πλαγιά. Αυτή η τόσο απλή - αλλά πολλά υποσχόμενη - περιγραφή αρκεί για να εξάψει την επιθυμία μας να γνωρίσουμε την «Σκάλα». Ακολουθώντας τις οδηγίες του Ηλία, ξεκινάμε τον καλό δασικό δρόμο Δ του ξενώνα. Συνοδοιπόρος μας είναι ο **Αιμίλιος Αδάμος**, ο καλός μας φίλος **Μίμης** απ' την

(8) Ο Αιμίλιος Αδάμος είναι επί 25 χρόνια επίλεκτο μέλος του Σ.Ε.Ο. Κοζάνης με πολλές αναβάσεις σε ελληνικά και διεθνή βουνά, με αναρριχήσεις και 9 συμμετοχές στον «OLYMPUS MARATHON», τον θρυλικό Μαραθώνιο του Ολύμπου.

«ΣΚΑΛΑ» ΣΒΟΛΙΑΝΗΣ

Με τον Ηλία Τζαβέλλα και τον Αιμίλιο Αδάμο στις κατφοριές της Σκάλας Σβόλιανης. Στρωμένη ολόκληρη με καλντερίμι, αποτελούσε κάποτε τμήμα της περίφημης «Παζαρόστρατας», που συνέδε τα διάφορα χωριά με τα παζάρια της Νεάπολης, του Τσοτυλίου και της Κοζάνης. Με εξαίρεση την πινακίδα της αφετηρίας ή σήμανση είναι ανύπαρκτη και η ανάδειξη του λιθόστρωτου απαραίτητη.



Κοζάνη.⁽⁸⁾ Μετά από 700 περίπου μέτρα αφήνουμε το αυτοκίνητο και συνεχίζουμε με τα πόδια. Συναντάμε μια ποτίστρα στεγνή, διασχίζουμε χωρίς σήμανση μια λοφοπλαγιά με πανύψηλα χόρτα και φτάνουμε στην κορυφή του λόφου, απ' όπου αγναντεύουμε τμήμα του Πενταλόφου.

Ωστόσο, ανάμεσα στα πυκνά χόρτα δεν υπάρχει κάποιο σημάδι, ούτε διαγράφεται κάποιο μονοπάτι. Οι πλαγιές μπροστά μας είναι δύσβατες και καταλήγουν σε γκρεμό. Η επικοινωνία με τον Ηλία είναι προβληματική. Για ώρα πολλή δίνουμε μάχη με τα χόρτα, αυτοσχεδιάζουμε, δίχως επιτυχία. Μάταιος κόπος. Η Σκάλα της Σβόλιανης

παραμένει αινιγματική. Καθώς λιγοστεύει το φως, αποφασίζουμε να επιστρέψουμε στο αυτοκίνητο.

Την επόμενη μέρα ο Ηλίας έρχεται μαζί μας στην Σκάλα. Ξαναπερνάμε απ' την ποτίστρα, φτάνουμε στην κορυφή του λόφου και, χωρίς την παραμικρή σήμανση, κατηφορίζουμε με κατεύθυνση Ν-ΝΔ, αρχικά σε ομαλές πλάκες και στη συνέχεια σε αδιόρατα ίχνη καλντεριμιού. Η πολύχρονη αχρησία το έχει εξαφανίσει κάτω από το χώμα και τα χόρτα.

20' μετά την αναχώρησή μας, βαδίζουμε επιτέλους στο συνεχές κατάστρωμα του καλντεριμιού, που δικαιολογεί την ονομα-



σία της Σκάλας. Είναι καλοφτιαγμένο, με ήπιες κλίσεις και με πλάτος περίπου **2.30** μ. Τα πυκνά χόρτα, που από χρόνια έχουν φυτρώσει στις σχισμές των λιθαριών, κάνουν να μοιάζει με «μονοπάτι της φύσης» το κατασκεύασμα των ανθρώπων. Παρατηρούμε με δέος τους θεόρατους βράχους πάνω απ' τα κεφάλια μας, ατενίζουμε χαμηλά στην κοιλάδα το παλιό μαντρί του Ζήσου. Και προσπαθούμε νοερά να μεταφερθούμε στην εποχή, που τα αργόσυρτα καραβάνια των φορτωμένων ζώων και των ανθρώπων, ανεβοκατέβαιναν τη Σκάλα της Σβόλιανης προς Πεντάλοφο και Τσοτύλι.

Μερικά λεπτά αργότερα φτάνουμε στην άσφαλο, στην αφετηρία της Σκάλας από την πλευρά του Πενταλόφου. Εδώ συναντάμε μια πινακίδα που, ως την Αγία - Σωτήρα, είναι η μοναδική της διαδρομής.

Ο Ηλίας αναλαμβάνει να συμπληρώσει τη σήμανση με κορδέλλες.

Συμπέρασμα: Η Σκάλα της Σβόλιανης εί-

ναι, πιθανότατα, το εντυπωσιακότερο τμήμα της ιστορικής «Παζαρόστρατας». Ο βαθμός δυσκολίας είναι «**B**», απαιτείται δηλαδή κάποια εξοικείωση στο περπάτημα βουνού. Η υψομετρική διαφορά είναι **120 μ.** και ο χρόνος από τον ξενώνα μέχρι την άσφαλο, **1 και 15'**.

ΠΕΝΤΑΛΟΦΟΣ ΒΟΪΟΥ

Στην μικρή πλατεία του Πενταλόφου, την «**Λότζια**», το γιγάντιο δέντρο φαντάζει μεγαλύτερο. Δεν είναι κάποιο χιλιόχρονο πλατάνι, απ' αυτά που μας εντυπωσιάζουν στις πλατείες κάποιων χωριών. Είναι ένα δέντρο όχι ιδιαίτερα γνωστό: ένα **Καραγάτσι**, μια πανέμορφη **Φτελιά**, με τον ογκώδη κορμό της βαθειά ρυτιδωμένο, τυραγνισμένο απ' τους αιώνες. Παίρνουμε μια μετροταινία με τον Μίμη και φέρνουμε ένα - γύρω τον πελώριο κορμό. Μια κυρούλα απ' το απέναντι καφενείο μάς πλησιάζει με βλέμμα γεμάτο καχυποψία.

Ο Αιμίλιος Αδάμος με την μετροταινία, στο γιγάντιο και ηλικίας πολλών αιώνων καραγάτσι του Πενταλόφου. Η μέγιστη περιμέτρος του φτάνει τα 5,50μ.





Ο ναός του Αγίου Αχιλλείου Πενταλόφου, ένα πέτρινο κομψοτέχνημα χτισμένο με πέτρα και σκεπασμένο με πλάκα το 1742.

- Τι μετράτε ;
 - Τον κορμό της φτελιάς.
 - Και γιατί τον μετράτε ;
 - Για να δούμε ποιο αλυσοπρίνο ταιριάζει.
- Μας ρίχνει μια επιθετική, εχθρική ματιά.
 -Κανείς δεν το πειράζει αυτό το δέντρο. Είναι από τότε που έγινε το χωριό.
 Χαμογελάει με την αποφασιστική της αντίδραση ο Μίμης:
 - Μην ανησυχείτε, δεν το πειράζουμε. Απλά, μετράμε από περιέργεια την περίμετρο του κορμού.
 - Α, και πόσο είναι ;
 - Πεντέμισι μέτρα.
 -Πω, πω ! τόσο πολύ ;

Ένα τέταρτο πριν από τις 5 χάνονται και οι τελευταίες ακτίνες του ήλιου πίσω από την δασωμένη ράχη **«Ρουμάνι»**, που στα ντόπια λέγεται **«Ρμαν»**. Κι ενώ Πεντάλοφος και Βυθός τυλίγονται στη σκιά, στην

κορυφή του Βοΐου, στον Προφήτη Ηλία, φεγγίζει για λίγο ακόμη μια χρυσαφένια καταχνιά ...

Πρωτογνώρισα τον Πεντάλοφο κοντά στα τέλη της δεκαετίας του '70. Από τότε, πέρασα απ' τον τόπο πολλές φορές. Ωστόσο, δύο κυρίως εποχές έρχονται στο μυαλό μου : το φθινόπωρο, με τα εκρηκτικά χρώματα του Βοΐου κι ο χειμώνας, με τις πασίγνωστες ομίχλες και τα χιόνια.

Ο Πεντάλοφος, το παλιό φημισμένο **«Ζουπάνι»**, είναι χτισμένος ανάμεσα στο πυκνοδασωμένο, **«Ρουμάνι»** και στον εντυπωσιακό, απόκρημνο λόφο της **«Γκραντίσκας»**. Σύμφωνα με τον **Α. Τακαλιό**⁽⁹⁾, «τα πιο μεγάλα χωριά της περιοχής του Βοΐου, με πρώτο ανάμεσα σ' αυτά τον Πεντάλοφο (Ζουπάνι) οικίστηκαν γύρω στα 1650». Το βιβλίο **«Στα μονοπάτια των πέτρινων οικισμών»**⁽¹⁰⁾ αναφέρει, ότι «σύμφωνα με

(9) «ΟΙ ΖΟΥΠΑΝΙΩΤΕΣ ΜΑΣΤΟΡΟΙ», Πολιτιστ. Συλλ. Πενταλόφου, 1999.

(10) Έκδοση Οικολογικής Κίνησης Κοζάνης, 2010



Η Κάτω Συνοικία του Πενταλόφου με
τον προστατευτικό, απότομο λόφο της
Γκραντίσкас, ή "Δόντι".





Πεντάλοφος, ναός Αγ. Αθανασίου. Το χωριό υπήρξε στον πόλεμο ορμητήριο του ελληνικού στρατού αλλά και των γυναικών της Πίνδου, με μέγιστη συμβολή στην μεταφορά πυρομαχικών και τραυματιών.

μαρτυρίες ο τόπος πρωτοκατοικήθηκε οργανωμένα στο ύψωμα της Γκραντίσκας από το **1346**, όταν ξεκίνησε να λειτουργεί ως κάστρο. Ο πρώτος πυρήνας του χωριού δημιουργήθηκε το **1427** και έπειτα εγκαταστάθηκαν αμιγώς ελληνικοί πληθυσμοί από άλλες περιοχές του Βοΐου και της Ηπείρου».

Σύμφωνα, τέλος, με τον **Χ.Γ. Καζαρίδη**,⁽¹¹⁾ η εύρεση αρχαίων νομισμάτων στο φρούριο Γκραντίσκα και οι διασωθέντες τάφοι από ορθογώνιους σχιστόλιθους αποδεικνύουν, ότι η ύπαρξη ανθρώπινης παρουσίας σ' αυτό τον τόπο πρέπει να τοποθετηθεί στην εποχή του Φιλίππου Β', του Μ. Αλεξάνδρου και της Αρχαίας Πέλλας.

Υπήρξε, ωστόσο, και κάτι άλλο ακόμα που χάρισε διαχρονική φήμη στο Ζουπάνι. Ήταν οι άνθρωποί του και ιδιαίτερα όσοι ασχολήθηκαν με την κατεργασία και την

παραδοσιακή χρήση της πέτρας.⁽¹²⁾ Όπως σημειώνει ο **Παν. Τολιόπουλος** στο βιβλίο οι **ΖΟΥΠΑΝΙΩΤΕΣ ΜΑΣΤΟΡΟΙ**: «Την άμορφη πέτρα πήραν οι μαστόροι και με το μάτρακα (σφυρί), το μάτι και την ψυχή τους τη μορφοποίησαν κι έχτισαν μ' αυτήν σπίτια, σχολεία, εκκλησίες, βρύσες, καλντερίμια. Οι τεχνίτες αυτοί υπέταξαν την πέτρα και μας έδωσαν αυτή τη θαυμαστή αρμονία της πελεκητής πέτρας και ξύλου, που σήμερα προκαλεί το θαυμασμό και σεβασμό όλων μας».

Πράγματι, από όποια οπτική γωνία κι αν αντικρίσουμε τον Πεντάλοφο, δεν μπορούμε να μην εντυπωσιαστούμε από την αρμονία των πανύψηλων σπιτιών. Είναι σπίτια διώροφα ή τριώροφα, από καλοπελεκημένη, σκουρόγκριζη ντόπια πέτρα, που υψώνουν τους ορθογώνιους όγκους τους αγέρωχα, προκλητικά σχεδόν, σε υψίπεδα,

(11) «Ο ΠΕΝΤΑΛΟΦΟΣ ΒΟΪΟΥ», Θεσσαλονίκη 1991

(12) Η λέξη προέρχεται από το λατινικό *Magister* - Μαΐστωρ - Μάστορης. Σήμαινε τον άρχοντα, τον επιστάτη, τον προστάτη.

Άγαλμα του Ζουπανιώτη
μάστορα της πέτρας, στην
κεντρική πλατεία του
Πενταλόφου.



ρεματιές και απότομες πλαγιές. Είναι όλα έργα Ζουπανιωτών μαστόρων, που έχουν αποτυπώσει την ταυτότητά τους σε λιθανάγλυφες επιγραφές, κυρίως σπιτιών και εκκλησιών. Σπουδαιότεροι ανάμεσά τους είναι ο «αρχιτέκτων» **Δήμος Ζηπανιώτης**, που έχτισε θαυμάσιες εκκλησίες στο Πήλιο, ο πρωτομάστορας **Γιώργος Κούστας** που έχτισε τον ναό της **Αγίας Τριάδας Βοΐου το 1800** και ο **Ζουπανοπολίτης Μίλιος**, που θεωρείται από τους πιο διακεκριμένους εκπροσώπους της λαϊκής λιθογλυπτικής.

Όλοι οι μαστόροι, βέβαια, του Βοΐου και της Ηπείρου, ήταν οργανωμένοι σε κομπανίες, τα γνωστά «**ιονάφια**». Αρχηγός τους ήταν ο «**Κάλφας**», που υπέγραφε τα συμφωνητικά και είχε την γενική επιστασία του έργου. Ξεκινούσαν, συνήθως, προς τα τέλη του χειμώνα, για τον τόπο όπου είχαν αναλάβει κάποιο έργο. Επέστρεφαν στις αρχές του επόμενου χειμώνα ή έμεναν περισσότερο, αν δεν είχε τελειώσει το έργο. Ιδιαίτερο χαρακτηριστικό των μαστόρων ήταν τα «**Κουδαρίτικα**» η συνθηματική

δηλαδή γλώσσα που είχαν επινοήσει, για να μην γίνονται από άλλους αντιληπτοί.

Η γνωριμία σε βάθος με τις αρχιτεκτονικές λεπτομέρειες του Πενταλόφου απαιτεί πολύωρες περιηγήσεις σε μαχαλάδες και στενορρύμια. Είναι όμως τα πάντα καλοβαλμένα και όμορφα στον Πεντάλοφο; Συνάδει - άραγε - με την συνολική αισθητική και παράδοση του τόπου, το πελώριο τιμεντένιο κουφάρι, που πληγώνει την όρασή μας, ακριβώς στην είσοδο του χωριού; Είχε ανάγκη ο τόπος από ένα τόσο μεγάλο και άχαρο ξενοδοχείο, που έμεινε τελικά ημιτελές;

Ας ανατρέξουμε για λίγο, εκτός από τις προσωπικές μας διαπιστώσεις, στις επισημάνσεις που ήδη από το 1976 είχε δημοσιεύσει ⁽¹³⁾ ο Πενταλοφίτης **Ανδρέας Τακαλιός** : «...*Η αρχιτεκτονική φυσιογνωμία πολλών χωριών του Βοΐου είναι μοναδική ... Καθημερινά όμως το περιβάλλον αυτό καταστρέφεται. Πολλά σπίτια είναι ετοιμόρροπα, σε άλλα, οι πρακτικές ανάγκες της ζωής ανάγκασαν τους κατοίκους να αλλάξουν την παραδοσιακή φόρμα του σπιτιού. Χαγιάτια γκρεμίστηκαν και άλλοι βοηθητικοί χώροι κτίστηκαν με*

Στη σκιά του εξωνάρθηκα του Αγίου Αχιλλείου.



τσιμεντόλιθους. Τα θαυμάσια καλντερίμια εξαφανίζονται και οι δρόμοι στρώνονται με τσιμέντο. Μερικές (βρύσες) σήμερα έχουν καλυφθεί από χόρτα και διακρίνονται με δυσκολία.⁽¹⁴⁾

Και καταλήγει ο Α. Τακαλιός : «Θα ήταν ευχής έργον να μπορούσαμε να σώσουμε μια γειτονιά ή μερικά σπίτια τουλάχιστον... Η αισθητική των Νεοελλήνων βρίσκεται, βέβαια, σε πολύ χαμηλά επίπεδα...Για το σκοπό αυτό θα πρέπει να γίνει μια σχετική διαφώτιση στους κατοίκους των χωριών μας ...».

ΑΠΟ ΤΟΝ ΑΓ. ΑΧΙΛΛΕΙΟ ΣΤΟ ΓΕΦΥΡΙ ΤΟΥ ΝΤΕΡΝ.

Στους πρόποδες του απότομου λόφου της Γκραντίσκας σχηματίζεται ένα ήπιο διάσελο με εξαιρετική θέα στον Πεντάλοφο, στον γειτονικό Βυθό και στα γύρω βουνά. Εδώ είναι χτισμένος, το

1742, ο πλακοσκέπαστος ναός του **Αγίου Αχιλλείου**. Ο ρυθμός του είναι τρίκλιτη βασιλική, με νάρθηκα και ανοιχτή στοά στην δυτική και νότια πλευρά.

Μας εντυπωσιάζει η πλαστικότητα της αρχιτεκτονικής του ναού, που του χαρίζει μια άριστη συνύπαρξη με το μεγαλειώδες, πέτρινο φυσικό περιβάλλον της Γκραντίσκας. Το θαυμασμό μας επίσης προκαλεί το ξυλόγλυπτο τέμπλο και οι έξοχες τοιχογραφίες, φιλοτεχνημένες το **1774** από τον Χιονιαδίτη ζωγράφο **Μιχαήλ**. Σήμερα ο ναός του Αγ. Αχιλλείου έχει κηρυχτεί ιστορικό διατηρητέο μνημείο.

Μπροστά από τον ναό ξεκινάει η διαδρομή, προς το **Γεφύρι του Ντέρν**. Στην αφετηρία υπάρχει πινακίδα και, κατφορίζοντας 100 μέτρα δεξιά, μια δεύτερη πινακίδα, προς **Αγ. Βαρβάρα** και **Γεφύρι Ντέρν**. Ξεκινάμε τη διάσχιση της Κάτω

(13) «Ο ΠΕΝΤΑΛΟΦΟΣ ΒΟΙΟΥ», ο.π.

(14) Την αλήθεια αυτής της επισήμανσης έμελλε, μετά από τόσα χρόνια, να την διαπιστώσουμε με τα μάτια μας στην βρύση «Σκής».

Πολύ αισιόδοξη πινακίδα για την βρύση Σκής και το Γεφύρι Ντέρν. Πρέπει να ψάξει για να τα βρει κανείς.



συνοικίας του Πενταλόφου με τα εμβληματικά ορθογώνια σπίτια, τις πλακόστρωτες κατφοριές, την πλούσια βλάστηση και τις περιποιημένες αυλές.

Μερικά λεπτά μετά περνάμε δίπλα από τον πετρόχτιστο ναό της **Αγ. Βαρβάρας**, με χρονολογία στο υπέρθυρο **1861** και λιθανάγλυφες παραστάσεις. Στην χορταρισμένη αυλή υπάρχει μνημείο για τον **Άγιο Κοσμά τον Αιτωλό**, που μίλησε στους κατοίκους του Πενταλόφου το καλοκαίρι του **1777-78**. Έξω από την εκκλησία μια πινακίδα μάς πληροφορεί, ότι η **Βρύση Σκήψης** απέχει **1020** μέτρα και **26'**, ενώ το **Γεφύρι Ντέρη** **1840** μ. και **47'**.

Στενός τοιμεντόδρομος, χαμηλή βρυσούλα κρυμμένη μέσα στα χόρτα, με αδύνατη ροή. Στους αντικρινούς πρόποδες της Γκραντίσκας τα πυργόσπιτα της Κάτω συνοικίας και, ανάμεσά μας, ρεματιά με βαλανιδιές, σφενδάμια, πυκνές φουντουκίες και πανύψηλες καρυδιές. Να και μια συστάδα με αιωνόβιες καστανιές.

20' μετά την αναχώρησή μας, φτάνουμε στην άσφαλο, με χαλαρό ρυθμό. Καινούργια πινακίδα εδώ: «Βρύση Σκήψης 180 μ. 5' - Γεφύρι Ντέρη 1000μ. 26'». Για 100 μέτρα βαδίζουμε στην άσφαλο. Εκεί, μας παραλαμβάνει νέα πινακίδα: «Βρύση Σκήψης 90 μ. 2' - Γεφύρι Ντέρη 910μ. 23'». Δίνουμε συχαρητήρια στην Οικολογική Κίνηση Κοζάνης και στους συνεργάτες της για την πυκνή και τόσο αναλυτική σήμανση και κατφορίζουμε δεξιά της ασφάλτου ακολουθώντας το μονοπάτι.

Αρχίζει στενό και καλοφτιαγμένο λιθόστρωτο, που εξαφανίζεται τελείως κάτω από παχύ στρώμα με καφετιές φτέρες. Προσπαθούμε βήμα - βήμα, σαν τους τυφλούς, να εντοπίσουμε με την μεταλλική μύτη την μπαστουνιών μας τα ίχνη του λιθόστρωτου κάτω από τις φτέρες, όχι πάντα μ'επιτυχία. Πλησιάζουμε την κοίτη ενός ρυακιού.

-Αναρωτιέμαι, πού να 'ναι η βρύση Σκήψης, λέει η Άννα.

Φθινοπωρινά ονειρεμένα μονοπάτια.

Προσπάθεια εντοπισμού της βρύσης Σκήψης, εξαφανισμένης μέσα στα χόρτα και τα αναρριχητικά φυτά. (Κάτω)







- Σύμφωνα με τα 90 μ. της πινακίδας, έπρεπε να βρίσκεται κάπου εδώ, συμπληρώνει ο Μίμης.

Λίγο πριν από το ρυάκι παρατηρούμε ένα έξαρμα του εδάφους. Μοιάζει με φυσική αψίδα από αναρριχητικά φυτά. Παραμερίζοντας με τα μπαστούνια μας χόρτα και αναρριχητικά φυτά ανακαλύπτουμε στο βάθος της αψίδας - που είναι τελικά τσιμεντένια - την αθέατη, χτιστή βρύση Σκήψς.

- Και τώρα, πώς πάμε για το γεφύρι του Ντέρη; Σύμφωνα με την πινακίδα, απέχει κάτι λιγότερο από **850** μέτρα. Δεν υπάρχει ωστόσο κανένα σημάδι.

Αριστερά της κοίτης του ρυακιού, διακρίνεται αμυδρά ένα ίχνος μονοπατιού.

- Πάω για μια μικρή αναγνώριση, λέει ο Μίμης και ξεκινάει.

Πάνω από την κοίτη υπάρχει ένα πλακόστρωτο γεφυράκι, ενός περίπου μέτρου. Αμέσως μετά ανηφορίζει ένας δρομίσκος που, πολύ γρήγορα, μεταβάλλεται σ' ένα υπέροχο καλντερίμι με πλάτος που ξεπερνάει τα 2 μέτρα. Βαδίζοντας για 4 λεπτά στην δεξιά όχθη του ρυακιού, συναντάμε τον Μίμη, που για τον ίδιο περίπου χρόνο, βάδιζε στην αριστερή όχθη, ανάμεσα στα χόρτα. Το σημείο συνάντησής μας είναι ένα γεφυράκι τριών σχεδόν μέτρων, που συνδέει πάνω απ' το ρυάκι, μονοπάτι και καλντερίμι. Το μονοπάτι της αριστερής όχθης (του Μίμη) εισχωρεί σε κτιστή περίφραξη, σε κτήμα με καρυδιές. Δεν χωρεί αμφιβολία, ότι το άριστο καλντερίμι της **δεξιάς κοίτης** είναι η διαδρομή μας προς το γεφύρι.

Αρχίζει μια από τις ωραιότερες, τις πιο ειδυλλιακές διαδρομές που έχουμε γνωρίσει ποτέ. Καλντερίμι, στενό χωμάτινο μονοπάτι, ανεβοκατεβάσματα ήπια, καθόλου κουραστικά. Απέναντι στην άσφαλτο, διακρίνουμε, το εκκλησάκι της **Αγίας Παρασκευής**. Το προηγούμενο μεσημέρι είχαμε, μείνει έκθαμβοι από την εικόνα τριών λεπτεπίλεπτων ζαρκαδιών, που χοροπηδούσαν χαρούμενα, πριν εξαφανιστούν στο απότομο πρανάς.

Ένα ονειρεμένο δάσος συνοδεύει τα βήματά μας με σφενδάμια, φουντουκιές, κέδρα, βαλανιδιές, γάβρους και κρانيές. Πυκνά

φυσικά τούνελ πάνω απ' τα κεφάλια μας επιτρέπουν μετά βίας να εισχωρεί το φως. Κοτσύφια, κυκλάμινα, μανιτάρια, έδαφος υγρό σκαμμένο από γουρούνια, πού και πού γιγάντιες καστανιές. Μας παραξενεύει, ωστόσο, ότι σημάδια δεν συναντάμε πουθενά. Επί πλέον, κινούμαστε συνεχώς, αρκετά ψηλότερα από την κοίτη της ρεματιάς. Και, βέβαια, έχουμε ήδη διανύσει τα 850 περίπου μέτρα και δεν έχουμε συναντήσει το γεφύρι. Μήπως κάτι μάς ξέφυγε στη διάρκεια της διαδρομής;

25' μετά την αναχώρησή μας συναντάμε στα δεξιά μας χωματόδρομο και, στα 50 μέτρα, την γνώριμη, φορτωμένη με πληροφορίες πινακίδα : ΑΓ. ΒΑΡΒΑΡΑ : 420 μ. 12' και ΓΕΦΥΡΙ ΣΒΟΛΙΑΝΗΣ : 4.120 μ. και 129'. Καμιά αναφορά για Γεφύρι Ντέρη.

Αριστερά του δρόμου συναντάμε περίφραξη με οικοδομικά υλικά, πέτρινο σπίτι και σημαία ελληνική. Κατηφορίζουμε σε πετρώδες μονοπάτι κατεστραμμένο απ' τις βροχές και περνάμε κοντά από εικονοστάσι, βρύση δίχως νερό και το λιτό εκκλησάκι της **Αγίας Βαρβάρας**. Λίγο χαμηλότερα δεξιά αποκαλύπτεται η στενή κοίτη από τα «**Ποταμούλια**» παραπόταμο της Πραμόριτσας. Να κι ένα τσιμεντό γεφύρι. Από κάτω κυλάει το ποτάμι με πλούσια ροή. Πού εί-

Δέος κάτω από την πελώρια καστανιά.

Ξωκκλήσι Αγ. Βαρβάρας. Μια γραφική, ειρηνική παρουσία λίγο πιο πάνω από το ποτάμι της Πραμόριτσας.



Το γεφύρι του Ντέρη, κυκλωμένο από φυσικό περιβάλλον απaráμιλλης ομορφιάς.





ναι όμως το γεφύρι του Ντέρη ;

- Α, το αφήσατε ψηλότερα, μας εξηγεί ο **Παναγιώτης Βουϊμπας** απ' τον Πεντάλοφο, που περιποιείται το περιβολάκι του δίπλα στο ποτάμι. *Ελάτε όμως να σας δείξω το παλιό πέτρινο γεφύρι του **Φλάχτη**, που ανατινάχτηκε στον πόλεμο.*

Λίγο πιο πάνω, διακρίνονται τα υπολείμματα των αντικριστών πέτρινων βάθρων, που χωρίς το ενδιάμεσο τόξο πια, έχουν στερηθεί για πάντα την αλλοτινή τους επαφή.

Με το αυτοκίνητο του Παναγιώτη περνάμε πάνω από το τσιμεντένιο γεφύρι, βγαίνουμε πολύ γρήγορα στην ασφαλτο και κατευθυνόμαστε προς Πεντάλοφο. Σε λίγο συναντάμε δεξιά μας την γνωστή πινακίδα προς Σκάλα Σβόλιανης και, **1800** μέτρα μετά απ' αυτήν, βρίσκουμε στ' αριστερά μας την πινακίδα προς το Γεφύρι του Ντέρη. Δεν χρειαζόμαστε παραπάνω από 3 λεπτά για να φτάσουμε, με στενό κατηφορικό καλντερίμι, ως το γεφύρι. Είναι δίτοξο, φτιαγμένο με πελεκητή πέτρα όπως

Βυθός. Παραδοσιακά σπίτια έξοχης αρχιτεκτονικής, διακοσμημένα με κοκκινωπά σφενδάμια στους πρόποδες του Καραουλιού.



τα άλλα. Υπολογίζουμε το μήκος του καταστρώματος στα **16** μέτρα, το πλάτος στα **2.20 - 2.30** και το μέγιστο ύψος στα **5** περίπου μέτρα. Το περιβάλλον στις όχθες του ποταμού είναι κατάφυτο με αγριόλευκες, ιτιές, σκλήθρα, σφενδάμια, φουντουκίες και καστανιές. Η ροή της Πραμόριτσας ανάμεσά τους έχει μια ηρεμία αρχοντική. 30 μέτρα πιο πάνω, δίπλα στην όχθη του ποταμού, ξεχωρίζουν οι ερειπωμένοι τοίχοι, το μακρύ κωνί του βαεισιού και μια μυλόπετρα, μισοχωμένη στο χώμα. Είναι

ό,τι έχει απομείνει από τον νερόμυλο του Ντέρη.

Ανηφορίζουμε από το γεφύρι ένα απότομο καλντερίμι. Ένα τέταρτο μετά φτάνουμε, με μέτριο μονοπάτι, στο γνωστό περιφραγμένο κτήμα με το γεφυράκι και τις καρυδιές. Η βρύση Σκίπης απέχει μόλις 5 λεπτά. Με ζεστό μεσημεριάτικο ήλιο ανηφορίζουμε για τον Άγιο Αχίλλειο. Σε 4 ώρες ολοκληρώνουμε, μια θαυμάσια κυκλική διαδρομή, με αρκετά απρόοπτα και πολλές εναλλαγές.

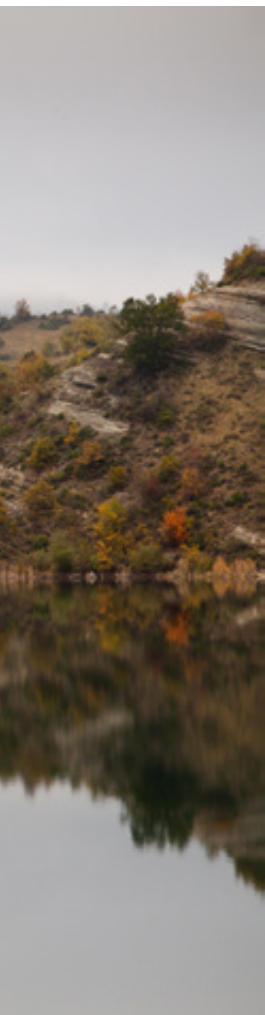


ΦΡΑΓΜΑ ΤΗΣ ΠΡΑΜΟΡΙΤΣΑΣ

Ποικίλες όψεις του Φράγματος της Πραμόριτσας. Είναι η εκπληκτική τεχνητή λίμνη του Βυθού, η δημιουργία της οποίας ολοκληρώθηκε, μετά από εργασίες αρκετών χρόνων, το 2008. Η έκταση της λίμνης ξεπερνάει τα 300 στρέμματα, ενώ το βάθος κυμαίνεται γύρω στα 50 μέτρα. Η περίμετρος είναι 5 περίπου χλμ. ενώ όταν πέφτει η στάθμη εμφανίζονται δύο νησάκια στην Β. πλευρά.

Το έργο αξιοποιεί με τον καλύτερο τρόπο τα καθάρια νερά της Πραμόριτσας, αφού έχει τεράστια σημασία για την υδροδότηση όλων σχεδόν των οικισμών του Βοΐου, ακόμα και της Σιάτιστας.







Στο μονοπάτι για την Αγία Τριάδα. Παρόντα όλα τα χρώματα του φθινοπώρου.
Το μονοπάτι περνάει δίπλα και μέσα από ρυάκι, σε όλο το μεγαλείο του φθινοπώρου.

ΑΠΟ ΤΟΝ ΒΥΘΟ ΣΤΗΝ ΜΟΝΗ ΑΓ. ΤΡΙΑΔΑΣ

Δύο περίπου χιλιόμετρα Β του Πενταλόφου, και σε υψόμετρο **980** μέτρων, βρίσκεται ο **Βυθός**. Είναι χτισμένος στους νότιους πρόποδες του απόκρημνου λόφου «**Καραούλι**», που με υψόμετρο **1178** μέτρων, δεσπόζει πάνω από το όμορφο χωριό. Στα πρώτα σπίτια, μια μοναχική γερόντισσα μάς χαιρετάει απ' την αυλή της, λίγο πιο πάνω σ' ένα ξυλάδικο, κόβουν με φούρια ξύλα για τον χειμώνα.

Λοξεύουμε αριστερά προς την κεντρική πλατεία «**Μάρμαρος**». Ωραία θέα, καφενείο, ιατρείο και Ηρώο πεσόντων. Στενό δρομάκι και λαμπρός ναός των Εισοδίων της Θεοτόκου. Παρά τις - αναπόφευκτες - σύγχρονες κατοικίες ο Βυθός διατηρεί αρκετά από τα παραδοσιακά, αρχιτεκτονικά του χαρακτηριστικά.

Βγαίνουμε από το χωριό με Β κατεύθυνση

προς το φημισμένο μοναστήρι της **Αγίας Τριάδας**. Πολύ γρήγορα αντικρίζουμε χαμηλότερα την εντυπωσιακή κάτοψη του υδάτινου **Φράγματος της Πραμόριτσας**, έργο εξαιρετικά σημαντικό για την υδροδότηση μεγάλου αριθμού χωριών.

Σε απόσταση **2,2** χλμ. απ' την πλατεία του Βυθού, συναντάμε μεγάλο χάρτη προσανατολισμού του Δασαρχείου Τσοτυλίου. Από εδώ ξεκινάει το μονοπάτι για την Αγία Τριάδα. Όπως καταφορίζουμε, τα άρβυλά μας πατάνε πάνω σ' ένα παχύ, μαλακό χαλί από κάστανα και ξερόφυλλα. Για μας τους κατοίκους της πόλης είναι ανεξήγητο πώς αφήνονται αμάζευτα και σιγά - σιγά σαπίζουν τόσα πολλά και νόστιμα καστανάκια. Ευτυχώς που υπάρχουν και τα γουρούνια.

Αποκαλύπτεται το ΒΔ άκρο του φράγματος της Πραμόριτσας, τόσο μακρόστενο σ' αυτό το σημείο, που μοιάζει με φιόρδ.

10' μετά την αναχώρησή μας συναντάμε το πέτρινο εκκλησάκι του νεομάρτυρα





«Δέση Καραγιάννη»
ένας τόπος απρόσμενης ομορφιάς.





Πολύκαρπου του 1962, και την χτιστή βρύση «**Αγιονέρι**» του **1957**, χωρίς νερό. Ήδη η παρουσία του νερού είναι καταλυτική παντού, τόσο στο φράγμα όσο και στην «**Δέση Καραγιάννη**». Είναι μια ημικυκλική τσιμεντένια κατασκευή στην κοίτη του ποταμού, σαν πλατύσκαλο, που δημιουργεί έναν τεχνητό καταρράκτη, θεαματικό και βουερό. Αμέσως μετά, η ολοζώντανη ροή της Πραμόριτσας περνάει κάτω από το γεφύρι «**Νταμπάκη**» και συνεχίζει για το φράγμα. Κάτω από τις άκρες του καταστρώματος του γεφυριού διακρίνονται σταλακτίτες. Έχει ψύχρα και υγρασία, το υψόμετρο είναι **910** μέτρα. Αρχίζει ανηφορικό μονοπάτι σε μεικτό δάσος από κέδρα, γάβρους, βαλανιδιές. Στην ρεματιά εμφανίζονται κάποιες χρωματιστές, πανύψηλες οξυές. Φτάνουμε στη θέση «**Αλατίστρα**», όπου οι παλιοί κτηνοτρόφοι έριχναν αλάτι για τα ζώα. Συναντάμε πολύ συχνές πινακίδες σε με-

γάλους μεταλλικούς πασσάλους, όρθιους ή πεσμένους. Μας κάνει εντύπωση η υπερβολική συχνότητα αλλά και η πολυτέλεια κατασκευής πινακίδων και πασσάλων. Η αντιστοιχία, επίσης, της υπολειπόμενης απόστασης και του απαιτούμενου χρόνου δεν μας φαίνεται πολύ ρεαλιστική, είναι ίσως αισιόδοξη.

Μια ώρα μετά την αναχώρησή μας συναντάμε το «**Βακούφκο**», ένα τσιμεντένιο γεφύρι με πέτρινα βάθρα. Από κάτω του η Πραμόριτσα μοιάζει με ρεματάκι. Σ' ένα 10λεπτο, και με πολύ δύσβατα τα τελευταία 40 μέτρα, φτάνουμε στην άσφαλτο, που **ΒΔ** κατευθύνεται προς την **Μονή της Αγίας Τριάδας**, ενώ **ΒΑ** συνεχίζει για **Αυγερινό**. Για 100 περίπου μέτρα συνεχίζουμε αριστερά (ΒΔ) και μετά συναντάμε τα σημάδια ενός απότομου μονοπατιού που πολύ γρήγορα γίνεται ομαλό. Ένα τέταρτο μετά εμφανίζεται για πρώτη φορά απέναντί μας το Μοναστήρι, ογκώδες κι



ΤΟ ΜΟΝΑΣΤΗΡΙ ΤΗΣ ΑΓΙΑΣ ΤΡΙΑΔΑΣ

Το Μοναστήρι ξεπροβάλλει σαν πέτρινο φρούριο μέσα από το δάσος του φθινοπώρου.

Λεπτομέρειες από τοιχογραφίες, φορητή εικόνα και τμήμα τοιχογραφίας που βρέθηκε πάνω σε κομμάτι από σοβά. Ο ναός οικοδομήθηκε το 1800 από Πενταλοφίτες μαστόρους, με πρωτομάστορα τον Γεώργιο Κούστα. Ο μεγαλόπρεπος ναός είναι σταυροειδής με τρεις τρούλλους, βυζαντινού ρυθμού. Ο εκπληκτικός τοιχογραφικός του διάκοσμος είναι έργο του Χιονιάδη ζωγράφου Μιχαήλ.





Η ασφάλτινη επιστροφή από Αγία Τριάδα, μέσα στα υπέροχα φθινοπωρινά χρώματα οξυάς. Αιωνόβια οξυά, από τις πολλές και υπέροχες που υπάρχουν στην περιοχή της Αγίας Τριάδας.

επιβλητικό, σαν φρούριο μέσα σε δάσος. Ακολουθεί δύσβατη πορεία σε κοίτη ρυακιού, ανάμεσα σε σφενδάμια και αιωνόβιες οξυές και βαλανιδιές. Το τελευταίο κομμάτι της διαδρομής δεν είναι τόσο ευχάριστο, μας επιφυλάσσει αρκετά παλιά σκουπίδια και μπάζα.

Σ' ένα δώρο από την αρχή της διαδρομής, βγαίνουμε από το δάσος στον αύλειο χώρο της Μονής. Σε εξέλιξη βρίσκονται εκτεταμένες εργασίες ανάπλασης και συντήρησης. Μας υποδέχεται ο πάντα φιλόξενος γέροντας **Σεραφείμ**. Για το μοναστήρι της Αγίας Τριάδας θα μπορούσαν να γραφούν πολλά και σημαντικά. Περιοριζόμαστε ν' αναφέρουμε, ότι η ανέγερσή του ξεκίνησε με πρωτοβουλία του μοναχού **Νεόφυτου** το **1792**. 20 μαστοροχώρια του Βοΐου βοήθησαν με τα «ισνάφια» και τα χρήματά τους να κτιστεί το μοναστήρι. Το **1800** ανεγέρθηκε από Πενταλοφίτες κτίστες, με πρωτομάστορα τον **Γεώργιο Κούστα**, ο ναός της Αγίας Τριάδας. Η μεγαλοπρέπεια

του είναι εντυπωσιακή. Είναι χτισμένος με ντόπια πελεκητή πέτρα και στεγασμένος με πλάκες σχιστόλιθου. Ο ρυθμός του είναι Βυζαντινός, σταυροειδής με τρεις τρούλλους.

Ο διάκοσμος του ναού είναι εξαιρετικός. Από τα ξυλόγλυπτα ξεχωρίζουν το τέμπλο και ο δεσποτικός θρόνος, ενώ οι τοιχογραφίες καλύπτουν με πληθώρα αγιογραφικών θεμάτων, κάθε τμήμα της επιφάνειας των τοίχων, αλλά και των ξύλινων δοκαριών που υποστηρίζουν τα θολωτά μέρη του ναού. Όλος ο τοιχογραφικός διάκοσμος είναι έργο του Χιονιαδίτη ζωγράφου **Μιχαήλ**, ενώ σε μια παλιά φορητή εικόνα διακρίνεται η ταυτότητα του ζωγράφου της: «*δια χειρός Κωνσταντίνου εκ κόμης Χιονιάδες*».

Μια ξύλινη σκοτεινή και αθέατη σκαλίτσα μάς οδηγεί στο ναΐδριο του **Αγίου Μόδεστου**, Αρχιεπισκόπου Ιεροσολύμων, του οποίου εντοπίζουμε την φορητή εικόνα, ανάμεσα στις άλλες.

Το μοναστήρι της Αγ. Τριάδας έπαιξε ση-



μαντικό ρόλο στους αγώνες των Μακεδόνων την περίοδο της τουρκοκρατίας με πρωτόπορο τον ιερομόναχο **Σεραφείμ Χονδροκώστα** από τον Πεντάλοφο. Ο γέροντας Σεραφείμ, που εγκαταστάθηκε το 1957 σε ηλικία 19 ετών είναι σήμερα ο μοναδικός ένοικος, που «φυλάττει **Θερμοπόλες**» στο Μοναστήρι. Γι' αυτή την πολύχρονη αφοσίωσή του τιμήθηκε στις 8 Νοεμβρίου του **2010** από την Κοινότητα Πενταλόφου και τον Εκπολιτιστικό Σύλλογο Βυθού.

Ξεκινάμε την επιστροφή μας από την ασφάλτινη διαδρομή, περνώντας δίπλα από το «**Παλιομοναστήρι**», που κατά την παράδοση έκτισαν στα **1750** μοναχοί από την Μονή Φιλοθέου του Αγίου Όρους. Διατηρείται σε άριστη κατάσταση και παρουσιάζει εξαιρετικό αρχιτεκτονικό ενδιαφέρον ο πετρόχτιστος ναός, με το τρουλλάκι από πωρόλιθο. Ολόγυρα το δάσος εκπέμπει μια απaráμιλλη μαγεία χρωμάτων, από σφενδάμια, φουντουκιές και αιωνόβιες οξυές. Σε μια ώρα ακριβώς, με τα μάτια θαμπωμένα από την έκρηξη των χρωμάτων αλλά και τα πόδια κουρασμένα από το σκληρό οδόστρωμα της ασφάλτου, φτάνουμε στο αυτοκίνητο. Ο Πεντάλοφος μάς υποδέχεται τυλιγμένος στις ομίχλες και στις καπνιές απ' τις καμινάδες. Το φως λιγοστεύει με γοργούς ρυθμούς. Αρχίζει ένα ψιλόβροχο, χειμωνιάτικο, παγερό. Είναι η καλύτερη ώρα για ένα τσιπουράκι δίπλα στην ξυλόσομπα, στα ταβερνεϊά του χωριού.

ΣΥΝΟΠΤΙΚΑ ΣΤΟΙΧΕΙΑ ΔΙΑΔΡΟΜΗΣ ΒΥΘΟΣ - ΑΓ. ΤΡΙΑΔΑ

Υψόμετρο αφετηρίας : **990μ.**
Υψόμετρο τερματισμού: **1070μ.**
Συν. χρόνος: **1.30'** (χωρίς στάσεις)
Βαθμός δυσκολίας : **A-B** (υπάρχουν κάποια δύσβατα σημεία)

Γενική εντύπωση: Διαδρομή υψηλού φυσικού κάλλους, για πεζοπόρους με κάποια εξοικείωση σε περπάτημα βουνού.

ΣΥΝΟΠΤΙΚΕΣ ΕΝΤΥΠΩΣΕΙΣ

Η παραμονή μας στην συγκεκριμένη περιοχή του Βοΐου, στα μέσα του Οκτώβρη και στις αρχές του Νοέμβρη, μας επιφύλαξε μια συνολική εμπειρία εκπληκτική. Με ορμητήριο μας τον φιλόξενο ξενώνα της οικογένειας Τζαβέλλα στην Αγία Σωτήρα, οι αλληπάλληλες πεζοπορικές και οδικές μας περιηγήσεις, μας αποκάλυψαν πολλές από τις ορατές αλλά και αθέατες ιδιαιτερότητες του τόπου. Ενός τόπου, με μοναδικό φυσικό περιβάλλον και εξαιρετικά μνημεία παραδοσιακής λαϊκής αρχιτεκτονικής σε ναούς, σπίτια, γεφύρια και καλντερίμια.

Επισημάναμε, ωστόσο, και κάποιες αδυναμίες:

- Ανυπαρξία πληροφοριακών πινακίδων στις αφετηρίες κάποιων μονοπατιών.
- Ελλιπή σήμανση κάποιων άλλων μονοπατιών.
- Ανυπαρξία πληροφοριακών πινακίδων σε κάποια αξιοθέατα του τόπου όπως, ιστορικοί ναοί, γεφύρια και καλντερίμια.
- Έλλειψη αξιόλογων προδιαγραφών στα καταλύματα Πενταλόφου.
- Απαραίτητη τέλος είναι η επαναλειτουργία ενός πρατηρίου καυσίμων, έστω και με πρωτοβουλία του Δήμου Βοΐου.

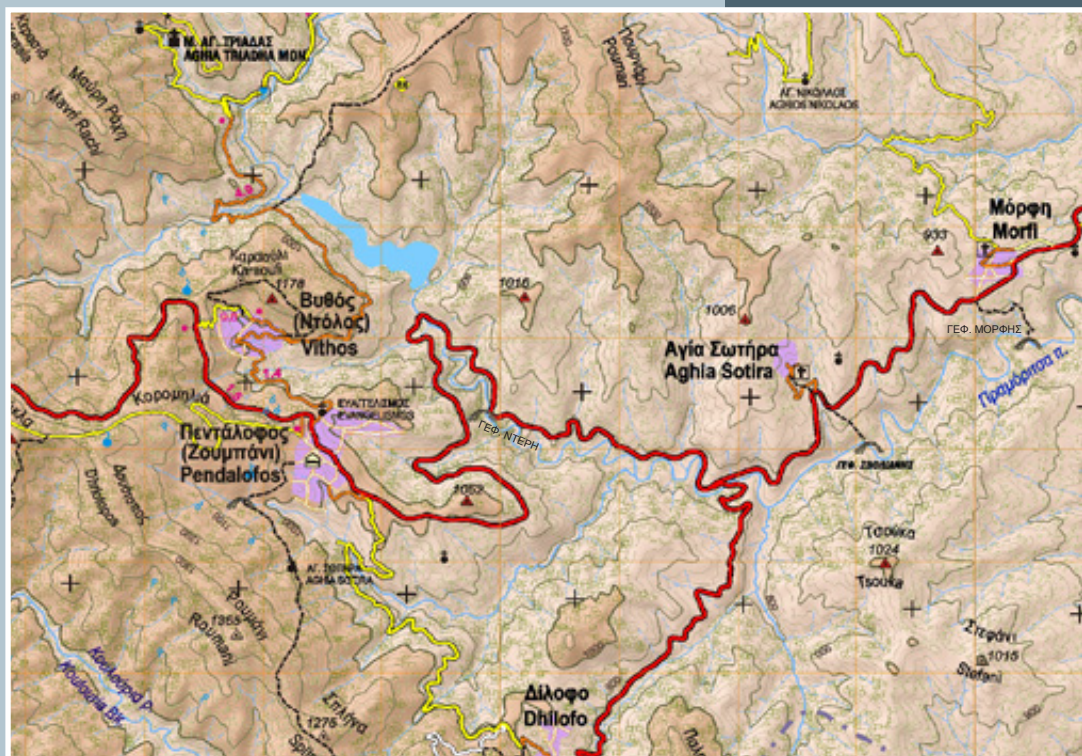
ΕΥΧΑΡΙΣΤΙΕΣ

Ευχαριστούμε θερμά:

Τον **Απόστολο Κούστα**, Μέλος του Πολιτιστικού Συλλόγου Πενταλόφου. Τον **Παναγιώτη Βουϊμπα** και τον **Τάκη Μητράκα**. Τέλος, τον **Ηλία Τζαβέλλα** και την οικογένειά του για την θερμή φιλοξενία και όσα έκαναν για μας.

πηΓες

- Οικολογική Κίνηση Κοζάνης. «Στα μονοπάτια των πέτρινων οικισμών», Κοζάνη 2010.
- Πολιτιστικός Σύλλογος Πενταλόφου, «Οι Ζουπανιώτες Μαστόροι», Β' εκδ. 1999.
- Χ.Γ. Καζαρίδη, «Ο Πεντάλοφος Βοΐου», Θεσ/νικη 1991.
- Γ.Π. Τσότσος, «Μακεδονικά Γεφύρια», University studio Press, Θεσσαλονίκη 1997.



Τμήμα από τον χάρτη **Γράμος - Σμόλικας - Βόιο - Βασιλίτσα 1 50 000** των εκδόσεων ΑΝΑΒΑΣΗ. www.anavasi.gr

ΧΡΗΣΙΜΕΣ ΠΛΗΡΟΦΟΡΙΕΣ

Δήμος Βοΐου : Δημαρχείο Βοΐου, Πλατεία Τσιτοπούλου 5, 50 300, Σιάτιστα. Τηλ. **24653 50100**, Fax. 24650 23270, <http://dimosvoiou.gr/>

ΧΡΗΣΙΜΟΙ ΧΑΡΤΕΣ

Γράμμος - Σμόλικας - Βόιο - Βασιλίτσα : 1 :50.000 Εκδόσεις Anavasi
 Ήπειρος και Δυτική Μακεδονία : 1:200. 000 Εκδόσεις Terrain

ΑΠΟΣΤΑΣΕΙΣ ΑΓ. ΣΩΤΗΡΑΣ

Από Κοζάνη: **80** χλμ Από Θεσσαλονίκη: **195** χλμ Από Ιωάννινα: **140** χλμ
 Από Αθήνα: **455** χλμ

ΔΙΑΜΟΝΗ

ΞΕΝΩΝΑΣ «ΤΖΑΒΕΛΛΑΣ» (Αγ. Σωτήρα) Τηλ. 6982 855009

ΕΣΤΙΑΣΗ

Στον **Πεντάλοφο** : Ψησταριές : «ΛΟΝΤΖΙΑ» (Γάκης Μητράκας, τηλ. **6999 957700**) - «ΤΟ ΣΤΕΚΙ ΤΟΥ ΜΙΝΑ» (Μηνάς Γκατζαβέλης, τηλ **6939 315873**)

Στην **Μόρφη**: Εντευκτήριο Πολιτ. Συλλ. Μόρφης (Κώστας Βλάχος, τηλ. **6943 016022**).

Σпеσιαλιτέ της περιοχής: *Κεμπάπ, σουβλες, κοκορέτσι, μπάτζος, κεφαλογραβιέρες.*

