

# ΣΙΝΙΟΪ

Τα άνθη του χαλκού

Με αφορμή μια ενδιαφέρουσα έκθεση στο Λαογραφικό Μουσείο Μακεδονίας που θα διαρκέσει μέχρι τον Ιούνιο



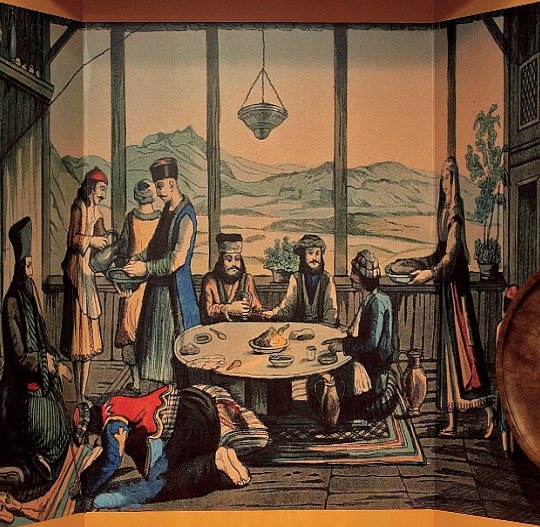
## ΤΟ ΣΙΝΙ ΩΣ ΤΡΑΠΕΖΙ

Το σινι υποδιόχων τόσο στο παρελθόν σε καλό δείκτη πολιτισμικών και κοινωνικών αξιών, όσο και σήμερα. Τα σινι είναι από τον 16ο αιώνα με φασίματα ή άλλα υλικά από μεταλλικά ή ξύλινα υλικά.

Το σινιο καλύπτει τον χώρο, η γοητεία του σινιού και της λαογραφίας του έθνους. Στην τιμή του σινιού και του χαλκού, στις δε διακοσμήσεις του, του σινιού ή των μεταλλικών του κλιμακίων, οι λαογράφοι ή λαογράφοι σε κεντρικά σημεία διακοσμούν σε κεντρικά τους. Τα σινι σκεπάζουν η χρήση του σινιού ως τραπέζι. Αλλά και σε άλλα μέρη της παραδοσιακής και βυζαντινής παράδοσης, η σινιόφραση διακοσμείται με μεταλλικά κλιμακία γύρω από ένα καλό τραπέζι, τον κλιμακίτι είναι σινι. Και τα όμοια του σινιού, όπως η κλιμακία κλιμακίτι του σινιού, έτσι ώστε να διακοσμούν έτσι στα τα κλιμακίτι τέτοια.



Small informational text blocks on the right side of the display, including a small diagram of a table structure.



**THE SINI AS A TABLE**

On important occasions, the sini would come into its own as a centerpiece, placed either on top of the table or the two women have used every day or on a folding base of wood, carved or clad with marble or steel, or of metal, with the entire piece to rest on.

For flat disk shape, gleaming surface and, where the metal, might be expensive metal, in any hardware and engraved pieces of furniture, an inviting hub for the family and to guests to gather around, used in the dining or other tables, or cushions. Engravings from the 17th century illustrate the use of the sini on tables and there were models for the use of the sini and the table was in which figures can be seen seated around a low round dining table that could be a gift.

The case has shown that the furniture designers had a close to perfection to build, to let everyone present something that was not an it.



**"Τις γαρ ην κατά γην Χαλκουργός ή τοσοῦτος Ἡφαιστος"  
Λουκιανός - "Ζεύς Τραγωδός"**

**Χάλκη** (στα Πριγκηπόνησα), **Χάλκη** (στα Δωδεκάνησα), **Χαλκί** (στη Νάξο), **Χαλκίδα**, **Χαλκηδών**, **Χαλκιδική**...

Πόσες άραγε ακόμη πολιτείες, μικρές και μεγάλες, έχουν μεσ' το όνομά τους το κοκκινόχρωμα του χαλκού! Οι πιο πολλές απ' αυτές αποτέλεσαν τόπους με πλούσια κοιτάσματα χαλκού.

Στη γλυπτική βριόκεται, σαν υλικό, πιο κοντά στη ζεστή αληθοφάνεια του ανθρώπινου σώματος, που χρωματικά προσεγγίζει το καφέ-κόκκινο ορυκτό. Στοιβαρό στέρεο κι απαστράπτον το υλικό του χαλκού γίνεται τρομερή απειλή στο στίχο του **Ανδρέα Κάλβου**.

**"Όσοι το χάλκεον χέρι βαρύ  
Φόβου αισθάνονται,  
Ζυγόν δουλείας ας έχουνιν".**

Είναι το τρίτο σε αξία ορυκτό μετά το χρυσό και τον άργυρο, και ο **Ἡφαιστος** είχε επιλεγεί για προστατής των Χαλκίων. Ο **Θησέας**, ο **Ηρακλής** και ο **Αχιλλέας**, που κατά τους μύθους πάλαιψαν με τις Αμαζόνες για να αποκτήσουν τη χρυσή ζώνη της βασίλισσας **Ιππολύτης**, λέγεται, κατά μία εκδοχή, ότι η ζώνη ήταν από χαλκό, κασσίτερο και ασήμι. Ο χαλκός που χαρακτηρίσε με το όνομά του μια εποχή περίπου 9 αιώνων, αντικατέστησε ως υλικό την πέτρα και την νεολιθική εποχή που προηγήθηκε.

Στην αρχή χρησιμοποιήθηκε σαν πρώτη ύλη για οπλισμό (ασπίδες, ακόντια κ.λ.π.). "Χαλκόχαρμα ξένοι Τρώες" = πολεμούν με χάλκινα όπλα, λέει ο Όμηρος. Αργότερα στα χέρια των γλυπτών γέννησε μια σειρά από τα πιο ωραία αγάλματα.

Στο λιγότερο γνωστό Αρχαιολογικό Μουσείο Πειραιά μπορούμε να θαυμάσουμε το υπερφυσικού μεγέ-

θους χάλκινο άγαλμα της **Αθηνάς** με ύψος 2,35! Καθώς και τα αγάλματα της **Αρτέμιδας** και του **Απόλλωνα**. Και δεν μπορούμε να προσπεράσουμε το μεγαλεπήβολο βλέμμα του περήφανου **Ηνίοχου** των Δελφών, που στέκει χωρίς το άρμα του μεσ' το χάλκινο ανάστημά του.

**Το σινί: ένας λαμπερός δίσκος**

**Τ**ο σινί είναι λέξη τουρκική και αραβική, αντιδάνειο από το ελληνιστικό **σινίον**. Το ρήμα **σινιάζω**, μεταγενέστερη εξέλιξη του αρχαίου **σήθω**, σήμαινε κοσκινίζω δια του σινιού "εξητήσατο υμάς του σινιάσαι ως του σίτου", λέει ο Ευαγγελιστής **Λουκάς** (Κ. Διαθ. 22,31). **Σινιάσματα** δε λέγαν τα "δια του κοσκινίσματος αποχωριζόμενα κοσκινίδια".

Το σκεύος του σινιού αποτελεί ένα απ' τα θαυμαστά δημιουργήματα του χαλκού. Η διάδοσή του είναι ευρύτατη. Το συναντάμε σ' όλα τα Βαλκάνια, τη Μ. Ανατολή αλλά και στον Αραβικό κόσμο.

Τι είναι όμως το σινί; Ένα κυκλικό σκεύος, που ψήνει ή προσφέρεται μέσα σ' αυτό φαγητό. Το βάθος του δεν ξεπερνά τα 5 εκατοστά κι αυτό έχει σαν αποτέλεσμα το φαγητό, και ιδιαίτερα το γλυκό, να ξεροψήνεται.

Στις παραδοσιακές κοινωνίες που το γέννησαν, η απόκτηση του φαγητού, δεν ήταν αυτο-

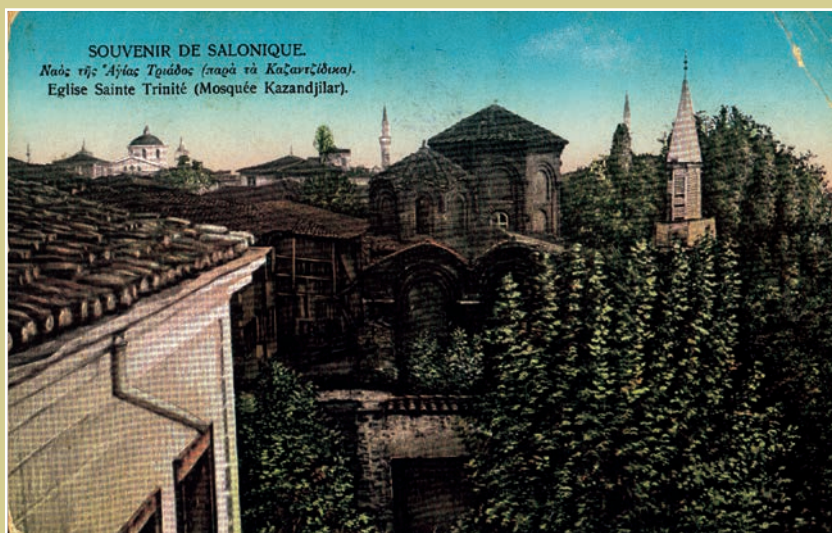
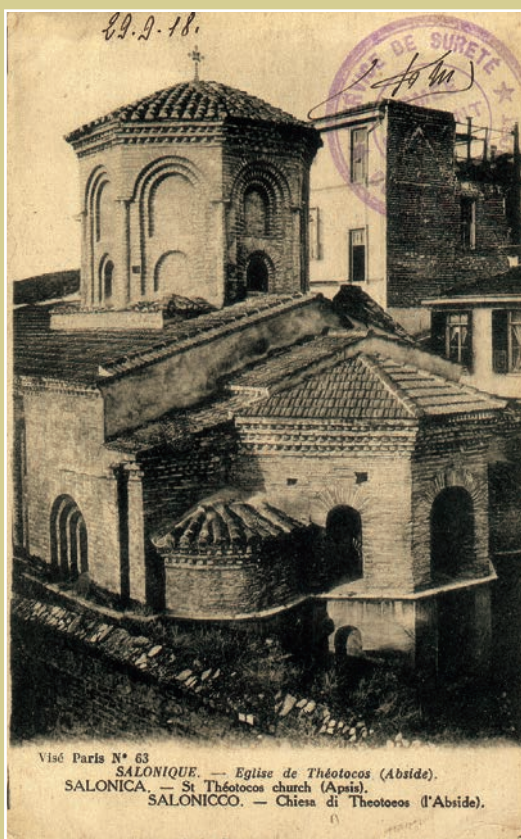
**Το σινί είναι λέξη τουρκική και αραβική, αντιδάνειο από το ελληνιστικό σινίον. Το ρήμα σινιάζω μεταγενέστερη εξέλιξη του αρχαίου σήθω σήμαινε κοσκινίζω δια του σινιού "εξητήσατο υμάς του σινιάσαι ως του σίτου", λέει ο Ευαγγελιστής Λουκάς (Κ. Διαθ. 22,31). Σινιάσματα δε λέγαν τα "δια του κοσκινίσματος αποχωριζόμενα κοσκινίδια".**



νόητη, και χρειάζοταν πολύμηνες γεωργικές και σκληρές εργασίες για την παραγωγή του. Έτσι το σκεύος που προορίζονταν να δεχθεί στο εσωτερικό του τα προϊόντα του ανθρώπινου μόχθου, έπρεπε νάναι ισάξιο της πολυτιμότητας της τροφής ή της σημασίας του γεγονότος για το οποίο θα προσφέρονταν. Έτσι γεννήθηκε η χαλκευτική τέχνη των σιωνών. Ξεκινά απ' την αρχαιότητα με πλήθος ευρημάτων και συνεχίζει στη Βυζαντινή περίοδο.

Είναι γνωστό απ' την αρχαιότητα το σκεύος **χαλκοτήγανον**. Κατά την Τουρκοκρατία οι τεχνίτες είναι **Έλληνες** ή **Αρμένιοι**. Οι χαλκωματάδες και οι σκαλιστές στήνουν τα εργαστήριά τους σε συγκεκριμένα σημεία μεσ' τις αγορές και οι ήχοι απ' τα σφυριά και τα καλέμια, που ανεβοκατεβαίνουν, αντηχούν πάνω από τις κλειστές στοές, στην **Κων/λη**, τη **Σμύρνη** και την **Κιουτάχεια**. Αυτοί οι ήχοι δυστυχώς σωπάσαν σήμερα που

Στα δύο δελτάρια (καρτ-ποστάλ) αποτυπώνεται ο ναός στις 2 φάσεις του. Στην έγχρωμη διακρίνεται, μέσα απ' τις φυλλωσιές, το τζαμί, όπως ήταν μέχρι το τέλος του 19ου αιώνα. Στη πάνω με ημερομηνία 23.3.1918, λίγο μετά την πυρκαγιά του 1917 το ιερό κτίσμα που δεν κήκε, όπως περίπου διασώζεται μέχρι σήμερα.



# Παναγία Χαλκείων

η τέχνη βρίσκεται σε υποχώρηση ενώ τα σκαλισματα αναλαμβάνουν πολλές φορές ειδικά ηλεκτροκίνητα μηχανήματα.

Όταν κανείς ταξιδεύει σήμερα στη Μ. Ανατολή, θα βρεθεί πάλι μπροστά σε εικόνες από το ένδοξο παρελθόν της χαλκοτεχνίας.

Στο **Αλέπο** της Συρίας, οι χαλκωματάδες σφυροκοπούν ακόμα - μέσα στη μεγάλη χειροτεχνική παράδοση της Ανατολής - και ανάμεσα σε πασσατζίδικα και υφασματάδικα, τα φύλλα χαλκού, δημιουργώντας θανάσια σινιά που θα δεχθούν σε λίγο την πλούσια "**Μακλούμπα**" ή τη γλυκεία "**Αρίσα**"...!

Στα καθ' ημάς τώρα η τέχνη ανακόπηκε κι απομονώθηκε απ' τα μεγάλα Μητροπολιτικά χαλκευτικά κέντρα (Πόλη-Σμύρνη), για λίγο διάστημα με την Τουρκοκρατία, αλλά νέα εργαστήρια γεννήθηκαν στα **Γιάννενα**, στους **Φιλιάτες**, στα χωριά του Πηλίου (**Μακρονίτσα**, **Πορταριά**), στην **Τρίπολη** και τη **Στεμνίτσα**, την **Κύπρο** αλλά και στην **Αθωνική Πολιτεία**. Η Θεσ/νίκη φιλοξένησε μια δυνατή συντεχνία χαλκωματάδων γνωστή ως "**Χαλκευτική Στοά**" Θεσ/νίκης. "Εν τη εκθείθε Χαλκευτική λεγομένη Στοά...", δίδαξε ακόμη και ο Άγιος Δημήτριος. Βρισκόταν στην γειτονιά γύρω απ' τη Παναγία των Χαλκίων. Εδώ ζούσαν πολλοί εβραίοι και ο συγγραφέας **Γιώργος Ιωάννου** γράφει, ότι τη γειτονιά τη λέγαν "**Παλαιά Εβραΐδα**".

Η **Παναγία Χαλκίων** χτίστηκε το **1028**, απ' τον **Πρωτοπαθάριο Χριστόφορο**, όπως τουλάχιστον αναφέρει κτητορική επιγραφή στο υπέρθυρο της δυτικής εισόδου, σε μια εποχή με μεγάλη οικονομική και πολιτιστική άνθιση. Και στην αρχή και μέχρι σχεδόν την Άλωση ήταν γνωστή με το όνομα "**Κόκκινη εκκλησιά**", προφανώς απ' το πηλίνο οικοδομικό υλικό με το οποίο είναι χτισμένη. Το **1430**, μετά την κατάληψη της πόλης από τους Τούρκους, γίνεται τζαμί και μετονομάζεται σε **Καζαντζιλάρ Τζαμί** (δηλαδή τζαμί των Χαλκωματάδων). Το τζαμί που έκτισε ο Αλή, γιος του προσωπικού κομμωτή του Σουλτάνου Μουράτ Β' αναφερόταν ως "Τέμενος της Εκκλησίας της Πύλης του Βαρδάρη".

Το επίθετο "Χαλκίων" της δόθηκε μετά την Άλωση της Κων/λης, τότε που κατά πάσα πιθανότητα οι μπακιρτζήδες (μπακιρ στα τούρκικα είναι ο χαλκός) και τα μπακιρτζίδικα, αποτέλεσαν συντεχνία (Εσονάφι). Δίπλα από την εκ-

κλησία βρισκόταν η οδός **Ρόγκος**. Τι σημαίνει η λέξη ; Ο συγγραφέας Χατζή Ιωάννου σημειώνει ότι **rogus σημαίνει υπόγειο, τάφος**. Άρα εδώ βρισκόταν η Χαλκευτική Στοά, ή Καταφυγή.

**Rogus** {rogolis} σημαίνει τάφος αλλά και πυρά. Ονομάστηκε έτσι η περιοχή, είτε γιατί κάποτε κήκε, είτε γιατί υπήρχαν εδώ υπόγειες στοές και τάφοι.

Ο ναός της Χαλκίων καθαγιασθηκε την 1 / 11 /1912, και ο Μητροπολίτης Αθηνών ονομάζει τον Ναό "**Μονή της Παναγίας των Καβείρων!**".

Ως γνωστόν η μέθοδος εξαφάνισης των ειδωλολατρικών ναών απ' την νέα θρησκεία του Χριστιανισμού, ήταν να χτίζονταν πάνω τους τους δικούς τους ναούς, θεωρώντας τον τόπο "δέδηλω". Πιθανά λοιπόν στο σημείο της εκκλησίας να υπήρχε Ιερό των **Καβείρων** ή του **Ηφαίστου**. Πάντα τα Χαλκεία βρισκόνταν στην ίδια περιοχή αφού εκεί κοντά ("εκδυσμών του τις πόλεως μεγάλου φόρου", δηλαδή στα δυτικά της μεγάλης αγοράς), βρισκόταν η Χαλκευτική του **Αγίου Δημητρίου**. Κι είναι γνωστό ότι οι Κάβειροι ήταν προστάτες των Μεταλλουργών.

Η διάδοση της χαλκευτικής τέχνης αποτυπώθηκε και στα επίθετα των Θεσσαλονικίων αλλά και των προσφύγων που φθάσαν στην πόλη μετά το 1920.

Το επίθετο **Χαλκιάς**, **Χαλκίδης** αλλά κυρίως **Μπακιρτζής** ή **Μπακιρτζόγλου** δίνει και πάχυνε. Σ' αυτά λοιπόν τα εργαστήρια της πόλης γύρω απ' την οδό Κλεισούρας και την ομώνυμη οδό Χαλκίων (πάνω απ' την Εγνατία), αλλά και στα Βορειομακεδονίτικα εργαστήρια (**Κοζάνη** κ.λ.π) και τα "**Χαλκοπρατεία**" της Κων/λης, χαλκεύτηκαν και σκαλίστηκαν τα ωραιότερα απ' τα σινιά που σήμερα σώζονται σε μουσειακούς χώρους ή ιδιωτικές συλλογές.

Γράφω το ρήμα **χαλκεύω** και μούρχεται στο νου η μεταφορική του έννοια, που σημαίνει **εξυφαίνω συνομοσίες**, αλλά και το **Χαλκείο** (χώρος γέννησης συνομοσίας) και ακολουθούν τα **χαλκεύματα** και οι **χαλκευμένες** ειδήσεις! Τι σχέση μπορεί νάχει αυτός ο συμβολισμός με την τέχνη της κατεργασίας του χαλκού; Μια συνομοσία για να φανεί πιστευτή και να πετύχει, πρέπει να προετοιμαστεί σκληρά και να δουλευτεί εξαντλητικά σ' όλες τις λεπτομέρειές της. Τέτοια είναι και η υψηλή τέχνη της χαλκοκατασκευής!

## Ο ζωγραφικός κόσμος του σινιού

**Ένας δίσκος στο σχήμα του κύκλου είναι το σινί. Ξεκινά το κυκλικό του περίγραμμα απ' το σημείο που θα αποτελέσει και το τέλος της περιφέρειάς του. Ένας δίσκος που μοιάζει με ήλιο. Ας θυμηθούμε εδώ**



### Η ΚΑΤΑΣΚΕΥΗ ΤΟΥ ΣΙΝΙΟΥ

The first step was to beat a piece of copper of the desired weight into a copper sheet, or chakra baki. The piece, heated as a whole, was then flattened by beating, and pressed into the flat of the desired thickness with a heavy hammer. This work was done away with metal sheets. This was an arduous and unenviable task, using a lighter mallet, and the chakra was laid down in a desired diameter and thickness. Then the sheet was placed over a board of metal form and hammered around the edge to flatten it. Next, the sheet was flattened inward from the center to form a narrow-edged disk, and rolled a little more tightly. The sheet flattened one was placed on a board one inch and flattened with a special small round hammer, to smooth its surface.

### MAKING A SINI

The first step was to beat a piece of copper of the desired weight into a copper sheet, or chakra baki. The piece, heated as a whole, was then flattened by beating, and pressed into the flat of the desired thickness with a heavy hammer. This work was done away with metal sheets. This was an arduous and unenviable task, using a lighter mallet, and the chakra was laid down in a desired diameter and thickness. Then the sheet was placed over a board of metal form and hammered around the edge to flatten it. Next, the sheet was flattened inward from the center to form a narrow-edged disk, and rolled a little more tightly. The sheet flattened one was placed on a board one inch and flattened with a special small round hammer, to smooth its surface.

### ΓΑΝΩΜΑ

Το γάνωμα (αντιβρογχικό) είναι ο πρώτος από τους κύκλους ζωγραφιστού του σινιού με ένα λεπτό σχηματισμένο περιγράμμα, ελαφρώς ανυψωμένο για να μην χάνει σχηματισμό. Το περιγράμμα είναι το πρώτο που σφραγίζεται με τη χρήση ενός ειδικού εργαλείου, το οποίο ονομάζεται γάνωμα. Το γάνωμα είναι το πρώτο που σφραγίζεται με τη χρήση ενός ειδικού εργαλείου, το οποίο ονομάζεται γάνωμα. Το γάνωμα είναι το πρώτο που σφραγίζεται με τη χρήση ενός ειδικού εργαλείου, το οποίο ονομάζεται γάνωμα.

### TINNING

Tinning, or tin-plating, which meant covering the upper surface of the disk with a thin coating of tin, was done, using tin which is obtained for use as baking trays, when it was available in order to prevent the copper from coming into contact with foodstuffs. The tinning would first clean the surface by rubbing it with sand and then with tin. Then the would raise and set in place in a shallow tin bath, and would be covered and baked for two or three days. The tin and steel was a mix that was used in the tin bath and then placed in a water bath. Tinning had two parts, and the first part was the tin bath, and the second part was the water bath.



Ομοεικότα σινιά. Στο παραπάνω: ένα παλιό σινί με ζωγραφιστά σχέδια. Στο κάτω: ένα σινί με ζωγραφιστά σχέδια. Το σινί είναι ένα δίσκος με ζωγραφιστά σχέδια. Το σινί είναι ένα δίσκος με ζωγραφιστά σχέδια. Το σινί είναι ένα δίσκος με ζωγραφιστά σχέδια.

Χρυσό σινί. Στο παραπάνω: ένα παλιό σινί με ζωγραφιστά σχέδια. Στο κάτω: ένα σινί με ζωγραφιστά σχέδια. Το σινί είναι ένα δίσκος με ζωγραφιστά σχέδια. Το σινί είναι ένα δίσκος με ζωγραφιστά σχέδια. Το σινί είναι ένα δίσκος με ζωγραφιστά σχέδια.

Χρυσό σινί. Στο παραπάνω: ένα παλιό σινί με ζωγραφιστά σχέδια. Στο κάτω: ένα σινί με ζωγραφιστά σχέδια. Το σινί είναι ένα δίσκος με ζωγραφιστά σχέδια. Το σινί είναι ένα δίσκος με ζωγραφιστά σχέδια. Το σινί είναι ένα δίσκος με ζωγραφιστά σχέδια.

την εικονογράφηση άλλων παρεμφερών κύκλων, του ζωδιακού ή του ημερολογιακού που συναντάμε σε μοναστήρια ή εκκλησιές.

Ο δίσκος αυτός παραπέμπει στο σχήμα της Γης ή του Σύμπαντος, και με την κυκλικότητά του ολοκληρώνει μια ιστορία. Οι διαστάσεις του κυμαίνονται. Είναι θέμα αξιούσης του τεχνίτη κατ' αρχήν αλλά και του πλούτου (χρήματος)



που διαθέτει ο παραγγέλων-ιδιοκτήτης του. Ακριβό το υλικό του χαλκού αλλά και ακριβοπληρωμένοι οι σκαλιστές του σιניού, που δεν μπορεί να το αποκτήσει ο οποιοσδήποτε.

Αλλά κι όταν συμβαίνει, το σκεύος προορίζεται για μια "ακριβή" ιδιωτική στιγμή της οικογένειας (γάμος, βαφτίσια, γιορτές).

Κάθε πλούσιο σπίτι όφειλε να έχει τα δικά του πλουμιστά σινιά. Σ' αυτά αποτυπώνονταν μια σειρά από διακοσμητικά μοτίβα με πανάρχαια καταγωγή, αντιπροσωπευτικά της λαϊκής διακοσμητικής τέχνης:

**Το ρόδι:** εκφράζει την ευγονία, τον πλούτο, την καλή υγεία, την αφθονία.

**Το κυπαρίσι:** εκφράζει τη μακροβιότητα, την περηφάνεια, την πίστη, αφού ο ευθυτενής κορμός του είναι να προσπαθεί να αγγίξει τον ουρανό μεσολαβώντας ανάμεσα στον άνθρωπο και το Θεό. (Γ' αυτό και τα φυτεύουμε στα κοιμητήρια).

**Ο φοίνικας:** Εξωτικό μοτίβο ταυτισμένο με τον παράδεισο, την Αναγέννηση. Σ' ανάμνηση της Παναγίας που πηγαίνοντας για τη Βηθλεέμ, ξεκουράστηκε κάτω απ' την "ομπρέλα" ενός φοίνικα. Αλλά και πολλούς αιώνες πριν η **Λητώ** γεννά τον **Απόλλωνα** στη Δήλο κάτω από μια φοινικιά.

Η **υδρία**, το **λαγήνι**: Δοχεία με νερό διακοσμούν πολλά σινιά. Νερό ή πηγή. Συγγενικό μοτίβο τα ανθοδοχεία με τα άνθη. Νερό και άνθη. Η χαρά, η φύση, η ζωή. Ενδιαφέρον έχουν τα κτίσματα που εμφανίζονται στην αστραφτερή επιφάνεια ενός σιניού. Για όσα τουλάχιστον χαράχτηκαν μετά την Άλωση της Πόλης, το κτίσμα παραπέμπει στην κλειστή Αγία Σοφία, ή σε κάποια άλλη εκκλησία του υπόδουλου Γένους.

Τα περισσότερα απ' τα μοτίβα των σινιών αντλούνται απ' την πλούσια θυρίδα της παράδοσης που δανείζει και στην υφαντική, το λαϊκό κέντημα, την ξύλινη κασέλλα.

Κυπαρίσια και αστέρια, πουλιά, σταυροί και άνθη, κι ανάμεσά τους ο άκανθος. **Acanthus mollis** ή **acanthus spinosus**, το φυτό που με τα αγιαθωτά του άνθη ενέπνευσε και γέννησε τον πολύπτυχο Κορινθιακό ρυθμό στους κίονες, συμβολίζοντας την αιωνιότητα του βλαστικού κύκλου.

Σε πιο σπάνιες περιπτώσεις στο κέντρο του σιניού, σχεδιάζεται ένα πρόσωπο με έντονα μάτια, άλλοτε ζωόμορφο. Το θέμα είναι παλιό



# \* ΧΑΛΚΙΝΗ ΔΙΑΚΟΣΗ

Decorated Copp

Το σίνι είναι άμεσα συνδεδεμένο με τη διατροφή. Ο σκωπός του τράπεζας ποικίλλουν, καθώς χρησιμοποιείται ως μαγειρικό σκεύος, διακόσμηση προσφορών και τραπέζι.

Ος μαγειρικό σκεύος, το σίνι έπρεπε να είναι επικατοπερωμένο (χρωματί) για προστασία από τις οξείδωσης του χαλκού και χρυσόμαχο για το λεπτό στεγνών τροφών στο φούρνο (πίτες, κολοκυθάκια, προσοπί).

Ος διακόσμηση προσφορών, χρησιμοποιείται για τη μεταφορά φαγητών σε γιορταστές δείματα, αλλά και για να αποβλάσονται τα δώρα του γάμου. Είναι το βασικό σκεύος αποτελούσε το καθιερωμένο σκεύος δώρα του κομπάρου ή του νοτιού προστά βαρμπιστήρι του. Έτσι το σίνι συνδέθηκε με έθιμα που κέντρι τις (αίμα) και χρήση του απέκτησε τελετουργικό χαρακτήρα.

Ος τραπέζι, το σίνι ήταν πάντα διακοσμημένο «εκτενώς» όπως έλεγαν. Το «καλό σίνι» αποτελούσε ένδειξη κοινωνικής καταστάσης για τον κενάτονα ή αυτό ενίοτε ήταν και ενεπίγραφο. Το σκεύος ενός σινιού μπορεί να ποικίλει ως προς την τεχνική, τις μεθόδους και τη θεματολογία. Ο φραγκός διακόσμηση κυριαρχεί, ενώ συχνά απεικονίζονται σκεύη, θρησκευτικά κείμενα και σκηνές σπάνια ποικιλία ή ανθρώπινες μορφές.

Στο σίνι συναντάται δύο τέχνες της λαϊκής παράδοσης η χαλκοτεχνία και ένας η σκαλιστική, η οποία το ανέδειξε από απλό οικιακό σκεύος σε εντυπωσιακό για πολιτικό αντικείμενο. Στην ένθεση παρουσιάζονται σκηνές από τα τέλη του 17ου έως τον 20ό αιώνα, τα περισσότερα από τα οποία ανήκουν στις συλλογές του Μουσείου και, το υπόλοιπο σε φορέας και ιδιώτες. Οι σπουδαιότες σε φυσικό μέγεθος των σκευών των σινιών, που φιλοτέλεσε η εμπειρία της ιδέας συμβάλλουν στην εκτίμηση της διακοσμητικής τους αξίας.

The *sini* is directly associated with the pleasures of the table. It serves a variety of household purposes. It can be used as a cooking utensil, as a serving tray, and as an ornamental tabletop.

As a cooking utensil, the *sini* had to be tin-plated to prevent the copper from oxidizing. It was used to bake dry foods like pilas, biscuits and certain sweets.

As a serving tray, it was used to bring food to the table on festive occasions, and to transport the wedding gifts that were exchanged between the families of bride and groom. The *sini* itself would often be the traditional costly gift offered by the sponsor to the bridal couple or by a godparent to a godchild. It was thus closely associated with customs relating to landmarks in human life, and its use acquired a ceremonial character.

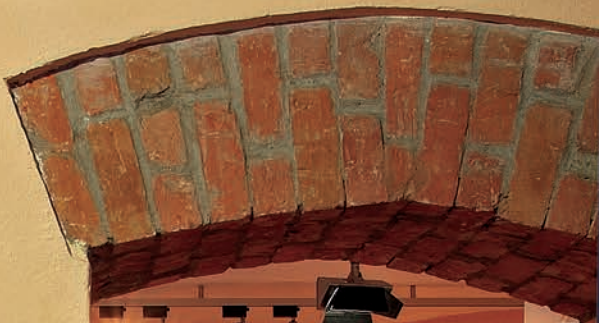
A *sini* used as a tabletop would always be decorated, or "embroidered" as they used to say. The "good *sini*" was a symbol of the social status of its owner, and for that reason sometimes bore an inscription. The engraving on a *sini* could vary considerably in technique, method and subject matter. Floral motifs were the most prevalent, other subjects included temples, household utensils and very rarely, birds and human figures.

The *sini* combines two forms of traditional folk art, copper work and the engraving that raises it from a simple household utensil to a striking and precious object. The *sini* presented in this exhibition, which date from the 17th through the 20th centuries, come from the Museum's own collections, from other institutions and from private homes. The life-size reproductions of the patterns on them, which were drawn by the curator of the exhibition, add immensely to an appreciation of their decorative value.



# ATHENA CINIÁ:

er Trays



En un día del siglo XIX, un artesano griego, probablemente de Epiro, comenzó a trabajar en un taller en el que se fabricaban platos de cobre. Este plato, que mide 1,27 m de diámetro, es un ejemplo de un plato de Epiro, que se fabrica en el norte de Grecia. El plato se utiliza para servir la comida y es un símbolo de la cultura griega. El plato se fabrica en el norte de Grecia, en el área de Epiro, que es una de las regiones más antiguas de Grecia. El plato se fabrica en el norte de Grecia, en el área de Epiro, que es una de las regiones más antiguas de Grecia. El plato se fabrica en el norte de Grecia, en el área de Epiro, que es una de las regiones más antiguas de Grecia.



19th-century oval. Exceptionally beautiful example of the Epirote style. The decoration is developed in concentric bands. The broad intermediate zone is left plain, giving the whole an air of spaciousness and movement. The central circle displays a star enclosing a rosette and is surrounded by two garlands like those around the edge. The alternation of circles and slanted leaves within the garlands is a common feature of stria from Epiros and Western Macedonia. The two rings are decorated with a radial pattern of small flower motifs. The composition is completed by a brass mold placed at intervals around the rim.

Collection FEMM 79 (Diam. 1.27 m).





τικες νότες: αστέρια εξάκτινα, ρόμβοι, λαχούρια, μαϊανδροί, έλικες, ρόδακες, τρίγωνα παραλληλόγραμμα.

Οι λεπτομέρειες είναι συναρπαστικές, απαιτούν πολλές ώρες για τη χάραξη τους και οι πλούσιοι εντολείς πολύ θα καμάρωναν μόλις παίρναν στα χέρια τους αυτά τα αριστουργήματα <sup>(1)</sup>.

Πολλές φορές ο χαλκός δουλευόταν με **κασσίτερο** (μπρούντζο) και με **ψευδάργυρο** (ορείχαλκος) που εξασφάλιζαν μεγαλύτερη αντοχή στο σινί.

Συμπλήρωμα σχεδιαστικό στην επιφάνεια του σκεύους ήταν πολλές φορές το όνομα του ιδιοκτήτη, καθώς και το έτος κατασκευής του.

Ένα τέτοιο απόσπασμα αρκετά φθαρμένο, που αποδεικνύει και την επιτραπέζια χρήση του σιניού παραθέτω πιο κάτω: "*ποικιλία... από αγαθά του θεού συνέχεια... στο Σοχηπατ Μπάτα... μουσαφίρης... Γυρίζει σε όλους περιφερόμενο με ροδόνερο και ψητό κρέας (κεμπάπ). Ο καθένας που τρώει απ' αυτό το ευλογημένο φαγητό... κρασί... η παρέα των φίλων που τρώει... να είναι πάντα μαζί!*".

και πρόσωπα με έντονα χαρακτηριστικά ή τερατόμορφες λεπτομέρειες απεικονίζονται σε κοσμήματα, νομίσματα, αλλά και σε ασπίδες. Τα πρόσωπα της **Μέδουσας** ή της **Γοργούς** λειτουργούν αποτρεπτικά όχι μόνο για το θεατή τους αλλά κυρίως για το Κακό. Τέτοιες μορφές στη νεώτερη λαϊκή τέχνη συναντάμε στα ρόπτρα αλλά και στα μπιστουίνια των γερόντων, καθώς και σε πολλά τέμπλα εκκλησιών. Θυμάμαι δύο τέτοια πρόσωπα σμιλεμένα στην εξώπορτα ενός σπιτιού στην είσοδο του Κοντιά, στη Λήμνο. Προφανώς ήταν των ιδιοκτητών, που προσπαθούσαν να αποθαρρύνουν τους επίδοξους καταπατητές του σπιτιού. Κατάληξη αυτού του μοτίβου είναι το γνωστό ματάκι που μας αποτρέπει απ' το μάτισμα. Μια άλλη μεγάλη κατηγορία σχεδιαστικών μοτίβων είναι τα γεωμετρικά.

Οι πλούσιοι προκλαστικοί γεωμετρικοί σχεδιασμοί των ελληνικών αμφορέων, επανέρονται εδώ αναλλοίωτοι σχεδόν με ανατολι-





(Μεταφρ. Β. Δημητριάδη και Χάσαν Μπαντάουϊ - 1794).

Αυτό (δηλ. τα χρονολογικά στοιχεία), γινόταν στο εσωτερικό του χεΐλους ή σε κάποιο σημείο της στεφάνης. Πολύτιμα αυτά τα στοιχεία αφού μας προσδιορίζουν τον τόπο και το χρόνο αλλά κάποιες φορές και το λόγο της γέννησης ενός σινιού π.χ δωρεά του κουμπάρου στους νεόνυμφους.

Η χρήση του σινιού είναι τριπλή: η πρώτη και κυρίαρχη είναι αυτή του μαγειρικού σκεύους. Προϋπόθεση γι' αυτό ήταν το **γάνωμα** του δηλ. η επικάλυψη με καοσίτερο, για να αποφευχθεί πιθανή αλλοίωση της τροφής απ' την επαφή με το χαλκό. Αυτή η ξεχωριστή εργασία γέννησε παλιότερα το συμπαθή **γανωτζή**, που τριγύρναγε στις γειτονιές να γανώσει τα χάλκινα σκεύη στην εποχή προ χύτρας ταχύτητας και πυρίμαχων.

Στα σινιά ψήνουμε κυρίως πίτες που το αβαθές

του σκεύους τις ξερόψηνε, όπως και γλυκά (του ταφιού), μπακλαβάς, κανταΐφια, σάμαλι, χαλβάδες και γενικά φαγητά χωρίς υγρά.

Τα χαλκομαντζίδικα στα Γιάννενα έχουν κατασκευάσει εκατοντάδες σινιά σ' όλη την Ήπειρο, μέσα στα οποία ψήθηκε άπειρος αριθμός από πίτες, που χόρτασαν πολλές γενιές ανθρώπων.

Το σινί ως μαγειρικό σκεύος γνωρίζει σήμερα μεγάλες δόξες στην Ανατολή. Στα πολυδαίδαλα παλάτια του **AZEF** στη **Δαμασκό**, θαύμασα τα ωραιότερα και ίσως τα μεγαλύτερα (μέχρι 2μ. διάμετρο) σινιά της Οθωμανικής εποχής, στη Συρία. Λίγο πιο κει στην αγορά **Χαμιντιέ** το "Κνάφε κανταΐφι", πορτοκαλί από το σαφράν, απλώνεται καλοψημένο σε μεγάλα σινιά, μαζί με τον **τυρένιο χαλβά**...

Μια τρίτη λειτουργία ήταν αυτή του τραπεζιού. Το σινί τοποθετούνταν πάνω στο σοφρά, μεγαλώνοντας πολλές φορές την επιφάνεια



του. Πρόσφερε συνήθως το περιεχόμενο π.χ μια πίτα ή ένα γλυκό. Σπανιότερα γέμιζε με διάφορα φαγητά σε μικρά και μεγάλα πιάτα, όπου ο καθένας το περιέστρεφε για να φτάσει μπρος του το φαγητό της αρεσκείας του. Η συνήθεια αυτή παραμένει σήμερα στη Μ. Ανατολή.

Αυτή η ιδιότυπη χρήση ικανοποιούσε τις πολύτεχνες οικογένειες των αγροτικών περιοχών, που μόνον έτσι μπορούσαν να έχουν πρόσβαση σ' όλα τα πιάτα του σινιού.

Μια τελευταία λειτουργία του σινιού, όχι αποκλειστική ενός συγκεκριμένου και ειδικού σκεύους, αλλά παράλληλα με άλλες λειτουργίες ήταν η εξής: μέσα στο σινί τοποθετούσαν το νεογέννητο και γύρω-γύρω του τοποθετούσαν διάφορα μικροαντικείμενα. Αυτό που

θα έπιανε με τα χέρια του το βρέφος, θα καθόριζε τη ζωή του επαγγελματικά, σαν άτομο, σαν προσορισμός στη ζωή, αποκαλύπτοντας ίσως πρόωρα χαρακτηριστικά και ιδιότητες του χαρακτήρα του.

Στην πραγματικότητα το σινί λειτουργούσε σαν ένα φετίχ ή μαντικό εργαλείο ερμηνείας του κόσμου μέσα στον οποίο ο νέος Ανθρώπος θα σχεδίαζε αυτό που θα αποτελούσε αργότερα το προσωπικό Σύμπαν και την οντότητά του.

Οι ερμηνείες που δίδονταν ήταν συχνά πολύσημες και αμφιλεγόμενες, έτσι ώστε να μην αποκλειστούν τα διάφορα ενδεχόμενα. Τέτοιο σινί δώριζε συνήθως ο νονός στο βαφτιστήρι του.

## Από το οрукτό στο έργο τέχνης.

**Η** αξιοποιήσιμη ύλη για την κατασκευή του σινιού είναι τα φύλλα χαλκού. Τα φύλλα αυτά κόβονται κι εκλεπύνονται απ' τη μάζα που τη λένε "χελωνού", λόγω σχήματος. Η "χελωνού" κόβεται σε κομμάτια, τα "τασλάκια". Μετά από πυράκιωση κι έντονη σφυρηλάτηση προκύπτουν τα φύλλα χαλκού. Χάραζαν ένα φύλλο με διαβήτη (το **περγέλι** ή **κομπάσο**) κι έκοβαν με ψαλίδι τα φύλλα σε δίσκους στο μέγεθος που ήθελαν ή απαιτούσε η παραγγελία. Τους πύρωναν και άρχιζε ξανά η σφυρηλάτηση. Μετά τοποθετούσαν τα φύλλα απάνω σ' ένα καμπύλο μεταλλικό "φρύδι" σηκώνοντας με μια πένσα σιγά-σιγά το χείλος του σινιού. Με το "**κοράκι**" γύριζαν το χείλος και με το "**Μπερντάχ**", το χτυπούσαν για να στρώσουν έτσι την επιφάνεια. Έως εδώ έχουμε ένα σινί ασχεδιάστο κι έτοιμο να δεχθεί τις ιδέες του σκαλιστή.

Μετά τον χαλκουργό, ο σκαλιστής θα επιλέξει μια απ' τις 4 τεχνικές σκαλισματος:

Τεχνική με κερδί και νιτρικό οξύ,

Τεχνική με χειροκάλαμο,

Τεχνική με πίσσα ή την πιο κλασική, τη χτυπητή με σφυροκάλαμο.

Αν το σινί προορίζεται για μαγειρικό σκεύος, μετά το σκαλιστή έρχεται ο γανωτής. Το γάνωμα έχει τους δικούς του νόμους: το σινί στρώνεται με κασσίτερο. Ο γανωτής το τρίβει με άμμο και κεζάπ (υδροχλωρικό οξύ) και το ξεπλένει. Μετά το βάζει στο καμίνι, απλώνει στην επιφάνειά του **νισαντίρι** (δηλ. χλωριούχο αμμώνιο) κι ακουμπά μια βέργα από καλαϊ (κασσίτερο) που λιώνει. Μετά το ξεπλένει και το τρίβει με πριονίδι.

Όλη η τέχνη και η τεχνική κατασκευή του σινιού βασίζεται στην επιδεξιότητα και ικανότητα των ανθρώπινων χεριών. Η υποχώρηση και η αλλαγή της λαϊκής αισθητικής στις μέρες μας, καθώς και η εξ' ολοκλήρου μηχανική κατασκευή αντίστοιχων σκευών - κυρίως για τουριστικούς λόγους - οδηγεί μιαν ακόμη μεγάλη τέχνη στη σταδιακή σιωπή. Μια σιωπή που μοιράζονται σήμερα στην πόλη της Θεσσαλονίκης οι τελευταίοι πέντε χαλκουργοί της άλλοτε κραταιάς "Χαλκευτικής Στοάς", που πριν την πυρκαγιά του 1917 απλωνόταν και

στις δυο πλευρές της οδού Χαλκίων.

Σκέφτομαι μερικές φορές, πως για κάποια έργα τέχνης της παραδοσιακής λαϊκής καθημερινότητας είναι καλύτερα να τα αφήσουμε στο γλυκό και παρατεταμένο ιστορικό τους ύπνο, παρά να τα δούμε - κακόγουστα και κισάτα - να διακοσμούν τζάκια νεόπλουτων σαλονιών και αίθουσες ρουστία "κοσμικο-χασαποταβέρνων". Το καύκαλο μιας γίδας στον τοίχο και παραδίπλα ένα ξεθωριασμένο ταγάρι μ' ένα σύγχρονο γκιούμι, μπορεί νάναι το άλλοθι για τη συνειδητή απώλεια και διάλυση μιας συλλογικής κοινωνίας, αλλά να μην επιτρέψουμε νάναι και η σαρκοφάγος τους.

### ΕΥΧΑΡΙΣΤΙΕΣ

Ευχαριστούμε το **Λαογραφικό και Εθνολογικό Μουσείο Μακεδονίας Θράκης** για τη φιλοξενία στο χώρο του, την Διευθύντρια **κ. Μελίδου** και την επιμελήτρια της έκθεσης **κ. Ευδοκία Ιωάννου**, για την ξενάγηση και τις πλούσιες πληροφορίες που μας παραχώρησε.

### ΠΑΡΑΠΟΜΠΗ

(1) Σε μια σειρά πινάκων, που εκτίθενται στο Μουσείο, η λαογράφος - Επιμελήτρια της Έκθεσης **κ. Ιωάννου**, αποτύπωσε εξαντλητικά και με περισσή υπομονή σε φυσικό μέγεθος, μοτίβα που βρίσκονται σκαλισμένα στα σινιά.

### ΒΙΒΛΙΟΓΡΑΦΙΑ

♦ Ευδοκία Μιχαλίδου - Ιωάννου, **Χάλκινα σφυρηλάτα Σινιά και η διακόμησή τους στον ΒορειοΕλλαδικό Χώρο**, (Πρακτικά Γ' Συμποσίου Λαογραφίας του ΙΜΧΑ, Θεσσαλονίκη 1980).

♦ Μαριάννα Κορομηλά, **Οι Έλληνες στην Μαύρη Θάλασσα. Από την εποχή του χαλκού ως τις αρχές του 20ου αιώνα**. Εκδ. Πολιτιστική Εταιρεία Πανόραμα 2001.

♦ Γ. Αναστασιάδη - Ευαγγ. Χεκίμογλου, **Η "χαμένη" Εγνατία της Θεσσαλονίκης**. Εκδ. University studio Press

♦ **Χαλκούς, Ένεκα Αλλαγής**, Εκδ. Κοινοφελές Ίδρυμα Κοινωνικού και Πολιτιστικού Έργου, Μουσείο Μπενάκη.